



S'INFORMER P.8

Broyer ses végétaux, c'est bon pour le jardin !

DIALOGUER P.17

Vos avis sur les services de mobilité de Grand Chambéry

PARTAGER P.22

Bons plans, des idées de sorties

le magazine de
l'agglomération de Grand Chambéry



LE PLAN CLIMAT AIR ÉNERGIE TERRITORIAL

Le projet de transition écologique pour tous

CMAG#70 AUTOMNE 2021 www.grandchambéry.fr
@GrandChambéry @GrandChambéry @ChambéryOfficiel Chambéry Officiel

★
GRAND
CHAMBÉRY
l'agglomération



RETROUVEZ TOUTE
L'ACTU SUR WWW
GRANDCHAMBERY.FR

@GrandChambery
 @GrandChambery
 @ChamberyOfficiel
 Chambery Officiel

À noter



▲ 50 MILLIONS D'€ POUR LA RELANCE ÉCONOMIQUE

50 millions d'euros : c'est le budget exceptionnel accordé par l'État dont va disposer Grand Chambéry dans les 6 années à venir pour booster l'économie du territoire malmenée par la crise sanitaire. Le contrat de relance et de transition écologique (CRTE) a été signé le 16 juillet par Philippe Gamen, président de Grand Chambéry et Pascal Bolot, préfet de la Savoie. Cette enveloppe va permettre à la collectivité de mettre en place des actions structurantes pour le territoire dans les champs du social, des mobilités, des énergies renouvelables, etc. et dans le respect de l'environnement. Elle prévoit notamment en 2021 la rénovation énergétique de 15 bâtiments publics de l'agglomération chambérienne.

www.grandchambery.fr



© GILLES GARPOUIN

▶ PLUS DE 5 MILLIONS D'€ POUR LES SERVICES D'INCENDIE ET DE SECOURS

Le nouveau centre de secours principal de Chambéry situé dans le quartier de Joppet a été inauguré le 17 septembre. Les travaux ont permis d'adapter ce casernement aux modes de fonctionnements actuels via remise aux normes et modernisation. La contribution financière de Grand Chambéry à cette restructuration est de 3 227 946 €. Si ce centre est le plus important du département de la Savoie, il est complémentaire des travaux de la caserne Sud-Lac pour laquelle l'agglomération de Grand Chambéry a participé à hauteur de 2 243 533 €.

www.grandchambery.fr

▶ 100 000 € POUR AIDER LES COMMUNES RURALES

Ce nouveau fonds de concours pluriannuel « communes rurales » s'adresse aux 23 communes de Grand Chambéry de moins de 1 000 habitants. Une enveloppe de démarrage de 100 000 € a été votée pour l'année 2021 lors du conseil communautaire du 13 juillet 2021. L'aide apportée couvrira 50 % du coût HT des travaux restant à la charge des communes, après déduction d'éventuelles subventions.

www.grandchambery.fr

“ Ce fonds a pour objectif d'apporter un soutien financier pour la réalisation de travaux sur les équipements publics tels que mairie, école ou bibliothèque ou pour des aménagements forestiers ou agricoles. ”

Jean-Pierre Fressoz,

Vice-président de Grand Chambéry, chargé de l'agriculture, de la forêt et de la ruralité

▶ LIGNE CHRONO A : SIX NOUVEAUX ARRÊTS AU BOURGET DU LAC

Afin d'offrir une desserte en bus efficace sur ce secteur, les agglomérations de Grand Chambéry et Grand Lac se sont accordées sur le prolongement de la ligne Synchro bus Chrono A jusqu'à la plage du Bourget du Lac. Après la billettique Ondésynchro qui permet de se déplacer sur les deux réseaux avec un même titre de transport, les deux agglomérations sont maintenant physiquement reliées. Une nouvelle étape dans la conception de mobilités à l'échelle d'un bassin de vie, qui dépasse les frontières administratives.

Éditorial



Philippe Gamen,
Président de Grand
Chambéry

Notre agglomération doit être plus proche et mieux connue de chacun de vous, dans la mesure où elle intervient dans de nombreux domaines de la vie quotidienne : elle collecte et trie nos déchets, nous propose des moyens de transports, nous fournit en eau potable...

Au-delà de ces compétences que chacun vit au quotidien, Grand Chambéry mène un certain nombre d'actions qui

intéressent notre territoire et préparent son avenir : l'urbanisme et l'habitat bien sûr, mais aussi le développement économique et touristique...

Pour que chacun appréhende mieux ces thématiques essentielles et le sens que l'on souhaite donner à nos politiques, j'ai souhaité, cette année, proposer un rapport d'activités totalement dématérialisé. Facilement accessible à tous, il est ludique grâce à ses nombreuses illustrations et cartographies, mais aussi extrêmement riche, par l'utilisation de l'Open data des services de l'agglomération.

Consultable sur notre site grandchambery.fr, ce document vous permettra d'apprendre sur les caractéristiques et la composition de notre territoire, sur ses communes et ses élus. Vous ferez également

connaissance avec nos métiers et les professionnels qui les exercent. Je veux d'ailleurs profiter de ce message pour remercier l'ensemble des collaborateurs de Grand Chambéry, engagés quotidiennement en faveur du service public.

Il s'agit là d'une première étape dans notre objectif de transparence et d'ouverture de l'agglomération vers ses habitants ; j'aurai prochainement l'occasion de vous faire part de nouvelles initiatives en ce sens.

Vous le constaterez, le dossier central de ce numéro est consacré au Plan Climat Air Energie Territorial. Sur un sujet aussi incontournable que la préservation de notre environnement, et donc de notre qualité de vie, l'engagement et l'implication de Grand Chambéry sont total.

Ce sont là aussi des actions concrètes qui touchent à votre quotidien, dans le cadre des déplacements, des ordures ménagères, de l'habitat, ... et qui sont menées au bénéfice de tous les habitants et du territoire.

SOMMAIRE

- 04 Vu !
- 06 On en parle
- 11 À la loupe
Le projet de transition écologique du territoire
- 16 Une question
Comment Grand Chambéry accompagne la transition numérique ?
- 17 C'est dit !
Vos avis sur les services de mobilité du territoire de Grand Chambéry
- 18 Ils agissent
- 21 Bons plans



**RETROUVEZ
TOUS NOS
CONTENUS SUR**



@GrandChambery



@GrandChambery



@chamberyofficiel



@chamberyofficiel

Retrouvez la carte des lieux de distribution sur www.grandchambery.fr

Pour tout connaître de l'actualité de Grand Chambéry, inscrivez-vous à la lettre d'informations sur www.grandchambery.fr pour recevoir les informations directement dans votre boîte mail.

Trimestriel d'information de la communauté d'agglomération n° 70 automne 2021 / Contact : Tél. 04 79 96 86 90 redaction@grandchambery.fr - 106 allée des Blachères 73026 Chambéry cedex / Directeur de la publication : Philippe Gamen, président de Grand Chambéry / Rédactrice en chef : Marine Nuyten-Wiki / Rédaction : Julie Coulon, Marine Denis, Lucy Gentil-Perret, Magali Pallon, Sylvie Piaget, Valérie Viret / Conception éditoriale et graphique : **IMPRIM'VERT** Réalisation : Thomas Sturm /

Photo couverture : Marine Denis / Dépôt légal à parution : ISSN 1765-1735 / Tirage : 70 000 ex. - imprimés sur papier 100% recyclé - Imprimerie FOT France Offset Type groupe STF.



RETROUVEZ
PLUS D'INFOS SUR





 **Chambéry
Quartier de
la Cassine**

SUR 10 000 M² DE SURFACE ET DEUX BÂTIMENTS, LinkLab est un pôle multi-usages de locaux et services partagés au cœur du futur quartier de la Cassine à Chambéry. Ce bâtiment bioclimatique, ultra-économique, propose à la location des bureaux connectés ou encore des espaces de travail partagés. Il est le premier ensemble immobilier à sortir de terre du futur quartier Cassine dont l'ambition est de développer un quartier urbain à forte dominante économique. Livraison du LinkLab : été 2022.

www.grandchambéry.fr • www.chambéry-grandlac.fr



On en parle

L'info en direct sur www.grandchambery.fr

[@GrandChambery](https://www.facebook.com/GrandChambery) [@GrandChambery](https://www.instagram.com/GrandChambery) [@ChamberyOfficiel](https://www.youtube.com/GrandChambery) [Chambery Officiel](https://www.youtube.com/GrandChambery)



© JEROME BLAUD DAUPHINE JUBER

▲ BIODIVERSITÉ

DES NICHAIRES INSTALLÉS À LA RAVOIRE

Les bergeronnettes et les rouges-gorges de la Genétais ont une nouvelle maison ! La commune de la Ravoire a accordé son premier budget participatif à 2 habitants du quartier pour la pose d'une douzaine de nichoirs à oiseaux et chauve-souris ainsi que pour la création d'une prairie fleurie en vue de favoriser la biodiversité.

DES CHANTIERS ÉCOCITOYENS POUR LES JEUNES

Depuis 12 ans, ce dispositif proposé aux 16-21 ans de l'agglomération (issus pour la moitié des quartiers prioritaires) leur permet de décrocher un premier job. 70 jeunes ont participé cette année à un chantier écocitoyen, une semaine de travail en équipe dans 10 communes de Grand Chambéry pour acquérir une première expérience professionnelle et se sensibiliser à l'environnement.

www.grandchambery.fr



▲ AMÉNAGEMENTS

UNE PLAINE DES LOISIRS À BARBY

L'esplanade du Clos Gaillard s'est métamorphosée ! Grand Chambéry a participé à ce projet à hauteur de 100 000 euros dans le cadre du Contrat de ville. Cet espace rebaptisé « Plaine des loisirs » a bénéficié d'un réaménagement paysager et divers équipements ont été installés : une tyrolienne, deux terrains de pétanque, une table de ping-pong, trois bornes fontaines et un espace canin clos. Un verger ainsi qu'un poulailler et un jardin partagés situés derrière l'ancien cimetière, complètent l'ensemble.



© CAROLINE MOUREAUX



▲ CONSTRUCTION BOIS

CURIENNE VALORISE SA FORÊT

La commune s'est lancée dans la valorisation de sa forêt afin d'utiliser le bois pour la construction d'une cantine. Parallèlement, un projet pédagogique a débuté en septembre afin de valoriser la filière bois, et la construction en bois local à chaque étape. Les habitants sont invités à découvrir toutes les étapes de transformation du bois : une première démonstration de coupe aura lieu en forêt le 15 octobre.

Inscriptions sur www.mairie-curienne.fr

Une ressource en eau 4 saisons pour la Féclaz

Un nouvel atout pour la Féclaz qui renforce sa fonction de camp de base des pratiques de pleine nature toute saison tout en sécurisant son offre éducative et sportive hivernale !

Les travaux ont démarré en juillet et ce lac de 30 000 m³ va alimenter dès l'hiver prochain un réseau d'enneigeurs, ce qui garantira un départ et un retour skis aux pieds sur les pistes du plateau nord de la Féclaz.

En été, le but est de doter la station d'un équipement complémentaire aux autres activités en créant un lieu de détente et de promenade ombragée où les familles pourront aussi profiter d'espaces ludiques. Cette démarche permettra de redistribuer de l'eau aux agriculteurs et cette ressource sera également disponible en cas d'incendie de forêt.

Ce plan d'eau de montagne sera alimenté par une rivière souterraine qui se trouve à proximité. Les prélèvements n'auront pas d'impact sur l'environnement car ils ne seront effectués qu'en période d'excédent d'eau.



WWW.SAVOIE
GRANDREVARDE.
COM



Exemple d'un plan d'eau similaire réalisé dans la station de Crest-Voland

© WWW.ESPIRIITFRANCE.COM



PLUS D'INFOS
SUR WWW.
GRANDCHAMBERY.
FR

1, 619 millions €

ONT ÉTÉ ALLOUÉS POUR METTRE
EN PLACE LES ACTIONS DU
CONTRAT DE VILLE (DONT
620 000 € PAR GRAND CHAMBERY)

◀ CONTRAT DE VILLE

Les quartiers prioritaires au cœur de l'action

Le contrat de ville vise à mettre en place des actions pour améliorer les conditions de vie des habitants et permet d'agir dans certains quartiers prioritaires. Un nouveau plan d'actions, fruit d'un travail entre l'État, les collectivités et différents partenaires, a été programmé et des moyens conséquents ont été attribués pour sa mise en œuvre. Il a notamment pour objectifs de développer l'emploi et le potentiel économique des quartiers, encourager la réussite scolaire et accompagner les parents, favoriser l'accès au sport et à la culture, garantir l'égalité et lutter contre les discriminations, ou encore permettre l'accès aux soins des plus vulnérables.

www.grandchambery.fr

5 axes

ET 19 OBJECTIFS
STRATÉGIQUES ONT ÉTÉ
DÉFINIS POUR LA
PÉRIODE 2022





© DIDIER COURBIN



PLUS D'INFOS SUR
WWW.
GRANDCHAMBERY.
FR



Broyer ses végétaux, c'est bon pour le jardin !

En octobre, c'est la saison des tailles et rappelons que le brûlage est interdit. Pratique et bénéfique pour le jardin, le broyage est la solution idéale pour réutiliser les branches. On peut ainsi pailler ses haies ou ses massifs de fleurs, et protéger et nourrir la terre pendant la saison d'hiver. On peut aussi ajouter le broyat au compost pour apporter de la matière sèche et améliorer sa qualité ou encore l'utiliser pour créer un petit chemin sur sa pelouse ou dans son potager...

Pour faire évoluer les pratiques et inciter les habitants à valoriser les déchets de jardin sur place plutôt que d'aller en déchetterie, Grand Chambéry a investi dans deux types de broyeurs : des gros broyeurs thermiques semi-professionnels sont disponibles depuis quelques années pour les particuliers qui ont un volume de branches à broyer conséquent. Ce modèle est assez imposant et nécessite un véhicule avec un attelage. On peut se renseigner et le réserver auprès de sa mairie.

Nouveau cette année pour les habitants qui ont un petit jardin, Grand Chambéry propose le prêt de deux modèles de petits broyeurs électriques qu'on peut facilement transporter dans un coffre de voiture. On peut les emprunter directement auprès de l'agglomération en les réservant sur la plateforme Simpl'ici. Ce service est entièrement gratuit : il suffit de remplir un contrat de prêt et de laisser un chèque de caution.

www.grandchambery.fr • simplici.grandchambery.fr

15 broyeurs électriques

SONT MIS À LA DISPOSITION
DES HABITANTS
PAR GRAND CHAMBERY

50 mm

CEST LE DIAMÈTRE MAXIMUM
DES BRANCHES QUE PEUT
BROYER UN PETIT BROEUR
ÉLECTRIQUE

30 communes

DE GRAND CHAMBERY
PROPOSENT LE PRÊT
D'UN BROEUR
SEMI-PROFESSIONNEL

ECOQUARTIER DES COMBES. CHAMBÉRY

LES HABITANTS ONT LA PAROLE

La transformation du quartier s'accélère ! En amont du démarrage des travaux réalisés dans le cadre du Projet de renouvellement urbain, une nouvelle phase d'échanges avec les habitants aux mois de mai et juin 2021 a permis de leur faire part des évolutions apportées suite aux concertations menées depuis plusieurs années. Il

s'agissait aussi de recueillir leur avis sur différents sujets comme le renforcement du stationnement ou encore le déroulement des travaux. La concertation se poursuivra durant toute la réalisation du nouvel écoquartier des Combes.

www.grandchambery.fr



LE BIOLLAY. CHAMBÉRY

CONSTRUIRE LE QUARTIER ENSEMBLE

Imaginons le Biollay de demain en associant les habitants et les différents acteurs du quartier ! Dans une première phase de diagnostic du Projet de renouvellement urbain, Grand Chambéry, la Ville de Chambéry, Cristal Habitat et ICF Habitat ont recueilli les attentes et observations d'environ 160 habitants lors de 9 temps de rencontres organisés en juillet. L'objectif était de mieux comprendre les principales problématiques du quartier mais aussi les atouts sur lesquels s'appuyer pour redonner de l'attractivité et de la qualité de vie pour les habitants.

www.grandchambery.fr

◀ BELLEVUE. CHAMBÉRY

LE QUARTIER ÉVOLUE !

Bellevue se transforme et s'embellit. Les habitants du quartier ont été informés des évolutions du Projet de renouvellement urbain qui consistent à améliorer leur cadre de vie dans le respect de l'environnement. Le projet prévoit notamment l'aménagement des espaces extérieurs du « Cœur de Cité », la requalification et la sécurisation des voiries, la création de lieux de convivialité. La première phase de transformation de l'avenue de la grande Chartreuse a débuté en juillet pour aménager des cheminements piétons, un espace cyclable dans le sens montant et des arrêts de bus.

www.grandchambery.fr



CHIFFRES CLÉS

42 foyers répartis en 14 équipes et 6 professionnels ont participé en 2020 au Défi Zéro Déchet organisé par Grand Chambéry. La 5^e édition est reportée au printemps 2022. En attendant, participez aux ateliers, programmés jusqu'au 25 novembre.

8 000 tickets **Synchro bus à 1€/jour** ont été vendus pendant la semaine de la mobilité et 38 personnes ont visité le dépôt de bus. 69 vélos classiques et 44 vélos à assistance électrique ont été loués à la Vélostation durant cette semaine.

450 jeunes de l'agglomération chambérienne ont participé en 12 ans aux chantiers écocitoyens coordonnés par l'Association de quartier centre-ville (AQC.V).

47 écoles ont participé en mai dernier à la 8^e édition du Défi des écoliers « Mobilité » organisé par Grand Chambéry. 5 524 élèves se sont rendus à l'école à pied, à vélo, en bus, en covoiturage.

12 points remarquables de la ville de Chambéry ont été proposés par la vélostation Synchro à travers un parcours en vélo à l'occasion des Journées du patrimoine en septembre dernier.

Les égouts du centre ancien de Chambéry

© GILLES GAROFOLIN



Grand Chambéry poursuit les travaux de réhabilitation des collecteurs d'assainissement (eaux pluviales et eaux usées) du centre de Chambéry, engagés depuis 2008. Il s'agit d'anciens canaux à ciel ouvert qui ont été refermés il y a 200 ans pour créer des réseaux d'assainissement.

© GILLES GAROFOLIN



Les égouts de Chambéry comportent 40 km de réseau dont 15 sont visitables. Sur les 8 km prévus, 4,26 km ont déjà été réhabilités. L'objectif de cette phase 2020-2022 est de rénover 1 360 mètres linéaires pour un montant de 2 952 000 € H.T. rue Jean-Pierre Veyrat, boulevard de la Colonne et rue de Boigne. 90 % des travaux ont lieu en souterrain. Des panneaux d'information ont été mis en place autour des puits d'accès.

© MARINE DENIS



Les travaux consistent à améliorer l'étanchéité des collecteurs et visent à faciliter leur entretien tout en préservant ce patrimoine du centre ancien. Les agents mènent des opérations de démolition et de drainage, ils projettent du béton pour consolider la voûte, posent des cunettes et reprennent les branchements.

TRAVAUX

La rue Jean-Pierre Veyrat change de visage

Cet axe chambérien à la circulation intense, situé en plein centre-ville et desservi par trois lignes de bus Chrono, nécessite une importante restructuration. En juillet dernier, une première phase de travaux a consisté à redimensionner et déplacer du côté de la chapelle Vaugelas l'arrêt Synchrobus situé devant l'Office de tourisme qui est très fréquenté par les lycéens. Ces travaux ont aussi permis de consolider la chaussée côté château.

www.grandchambery.fr

EAU POTABLE

UNE EAU MIEUX DISTRIBUÉE

Grand Chambéry renforce le réseau d'eau potable de la chaîne de l'Épine à la Motte-Servolex. Les travaux, qui ont démarré mi-juin, vont durer un an et se situent sur le secteur Bataillarde au Noiray. Ils permettront d'améliorer la distribution pour les habitants et de sécuriser l'alimentation en eau du secteur à forte demande du Tremblay en cas d'insuffisance des sources gravitaires. Des coupures d'eau momentanées et des interruptions de circulation sont à prévoir pendant le chantier mais les Motterains en seront informés.

Grand Chambéry, via son service des eaux, a débuté le 20 septembre des travaux pour améliorer et sécuriser la distribution d'eau potable dans les Bauges. Ils concernent les communes de Les Déserts, Le Noyer, et Saint-François-de-Sales, se feront en trois phases sur une durée de plus d'un an.

La première phase représente un coût de 2,816 millions d'euros, financés à part égale entre l'Agence de l'eau et Grand Chambéry.

www.grandchambery.fr



▲ TOURISME

160 000 € POUR LES SITES NATURELS

Les sites touristiques de l'agglomération chambérienne ont souffert de sur-fréquentation suite au premier confinement et ont connu de nombreux conflits d'usage tels que stationnement sauvage, déchets laissés sur place, prairies piétinées, etc. Une enveloppe de 160 000 € a été

accordée pour 2021 afin d'aider les communes à améliorer l'accueil des visiteurs en recherchant un partage harmonieux du territoire entre les professionnels, les habitants et les touristes. Plusieurs sites naturels des Bauges, de Chartreuse et périurbains ont été identifiés comme

le canyon du Pont du Diable, les îles du Chéran et la cascade de Pissieu, le lac Mariet, le Sire, la Croix du Nivolet et la Féclaz, la grotte de Préroutte ou encore les cascades de Jacob-Bellecombette.

www.grandchambery.fr



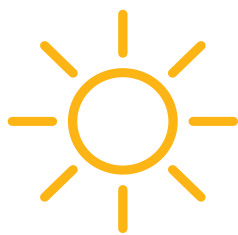
À la loupe



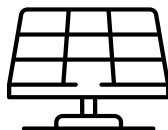
LE PLAN CLIMAT AIR ÉNERGIE TERRITORIAL

Le projet de transition écologique du territoire

Le plan climat air énergie territorial (PCAET) 2020 – 2025 est la feuille de route transition écologique du territoire. Stratégique et opérationnel, il prend en compte l'ensemble des enjeux climat, air, énergie autour de plusieurs axes : la réduction des gaz à effet de serre, l'adaptation au changement climatique, la sobriété énergétique, l'amélioration de la qualité de l'air et le développement des énergies renouvelables.



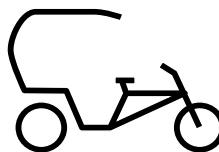
DOUBLER
La PRODUCTION
D'énergies
renouvelables



VALORISER LES RICHESSES
DU TERRITOIRE



La végétation au service
DE L'ADAPTATION AU CHANGEMENT CLIMATIQUE



Complémentaire du plan local d'urbanisme habitat et déplacements, le plan climat air énergie territorial répond à une obligation réglementaire de la loi de transition énergétique et traduit les ambitions affichées dans le projet d'agglomération. Il a débuté par un diagnostic afin de définir les bons objectifs et s'inscrit dans une logique de dynamique territoriale. Tous les ans, les actions sont évaluées selon différents critères : l'avancement de la mise en œuvre de l'action, l'engagement des dépenses, la transversalité de l'action, la mobilisation et la coopération des acteurs et enfin l'évolution de l'indicateur clé. Chaque action est également analysée à travers les prismes de l'efficacité, la priorité et l'implication de Grand Chambéry.

CINQ AXES STRUCTURANTS

Cinq axes structurent ce plan. **L'axe 1 « Vers des mobilités agiles et durables »** a pour objectifs de diminuer les consommations de carburant en changeant nos habitudes de déplacements, de renforcer les circuits courts pour limiter les transports de marchandises et de favoriser la conversion des flottes de véhicules vers des véhicules à faibles émissions. Très concrètement, il s'agit de l'activité de la vélostation, le trafic des vélobulles, l'animation et la sensibilisation



Le Plan climat
air énergie
territorial
en action !

18/12/2019

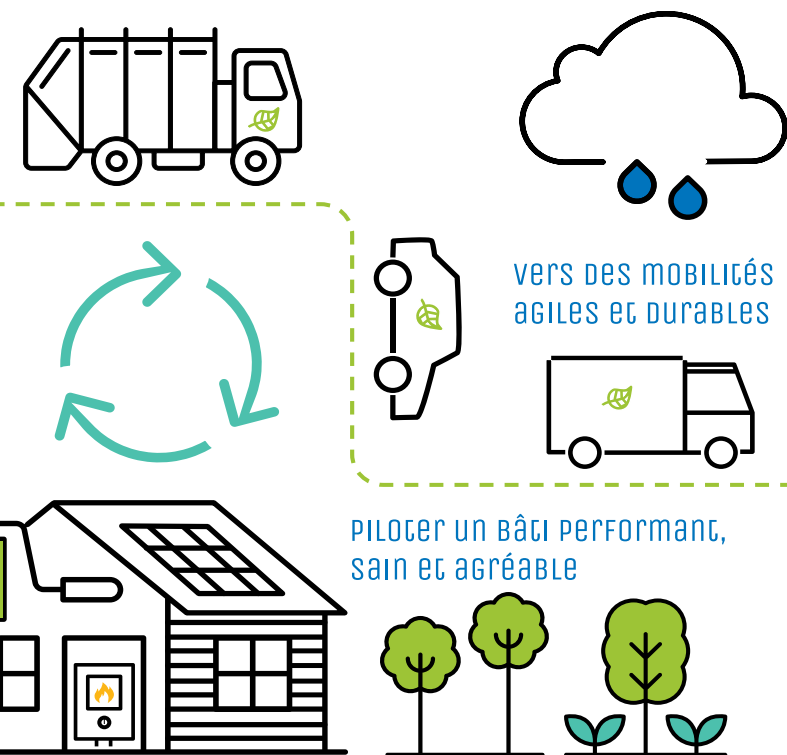
Approbation du plan
climat air énergie
territorial.

2019

39 actions suivies
et mesurées.

2020

44 actions suivies
et mesurées.



VERS DES MOBILITÉS
AGILES ET DURABLES

PILOTER UN BÂTI PERFORMANT,
SAIN ET AGRÉABLE

auprès des publics scolaires et professionnels pour les déplacements doux, des cheminements piétons et cycles sécurisés, la mise en service d'une station de distribution de GNV (gaz naturel véhicule) pour tous véhicules, le développement des mobilités hydrogène ou encore la conversion de véhicules de Grand Chambéry vers des carburations vertes.

L'axe 2 « Piloter un bâti performant, sain et agréable » ambitionne de massifier la rénovation énergétique des bâtiments, en habitat collectif comme en maison individuelle afin de diminuer les consommations d'énergie, mais également de permettre à l'occupant du logement de maîtriser ses consommations énergétiques et d'améliorer les émissions du logement. Le dispositif mon PASS'RENOV accompagne les propriétaires et les copropriétaires dans la rénovation énergétique de leur logement.

#Balance ton poêle! permet de financer le renouvellement de plus de 800 appareils de chauffage au bois peu performants via le bonus Air / Bois. ►►

Quels sont les enjeux du PCAET pour le territoire ?

RÉPONSE

Les enjeux et les objectifs définis dans le plan climat air énergie territorial sont essentiels à la préservation des qualités et des ressources vitales (eau, air, énergie, forêt, agriculture) de notre territoire. Au-delà de la contribution de notre territoire aux objectifs nationaux, nous voulons devenir un territoire innovant et exemplaire en s'inscrivant dans la trajectoire des objectifs 2025 du PCAET. Pour cela, nous avons besoin de la participation de tous les acteurs, qu'il s'agisse des collectivités, des entreprises, des citoyens ou des associations. C'est pourquoi nous animons activement cette démarche au niveau territorial, et qu'un réseau d'acteurs a été créé pour favoriser les échanges, les retours d'expériences, ainsi que pour assurer le suivi annuel du plan.



Aurélie Le Meur,
Vice-présidente de Grand Chambéry
Chargée de la transition écologique
et du développement durable

2021

72 actions suivies
et mesurées.

2022

82 actions suivies
et mesurées.

2023

Bilan à
mi-parcours.

2024

Réajustement du
programme d'actions.

2025

Évaluation et révision
du PCAET.



À la loupe

▼ 5 783 vélos (classiques et VAE) ont été loués à la vélostation en 2020.



RETROUVEZ L'AGGLOMÉRATION SUR WWW.GRANDCHAMBERY.FR

SUR LE TERRITOIRE DE L'AGGLOMÉRATION DE GRAND CHAMBÉRY

43% des émissions de gaz à effet de serre sont générées par le transport

54% de baisse des émissions d'oxydes d'azote depuis 2000

2 200€ /an de dépense d'énergies par habitant, dont 1 510€ pour les mobilités et le chauffage

10% des énergies consommées sont produites sous forme renouvelable sur le territoire



2019-2020 : Grand Chambéry a accompagné la rénovation énergétique de 776 logements privés et sociaux. Ce qui représente une économie d'énergie de 9,2 GWh.



En 2020, 1516 jeunes ont été touchés lors de temps de promotion et d'animation des plans de déplacements en établissements scolaires. Sur cette photo, la remise des prix de la 8^{ème} édition du défi des écoliers « mobilité » aux élèves et leurs institutrices de Bellecombe-en-Bauges.

En 2020, 7 346 trajets ont été effectués en Vélobulle.



En 2020, 122 appareils de chauffage au bois non performants ont été remplacés.



En 2020, plus de 137 tonnes de biodéchets ont été détournés de l'incinération.



La préservation des zones humides participe au maintien de la biodiversité.

En 2020, plus de 92 MWh d'électricité ont été produits via les sociétés citoyennes solaires.



Les boues d'épuration de l'usine de dépollution des eaux seront utilisées pour produire du biométhane par un processus de méthanisation, lequel sera ensuite injecté dans le réseau de distribution. Cette production permettra l'alimentation en eau chaude et chauffage de plus de 1 000 foyers, mais aussi de produire du gaz naturel pour les véhicules.



322 propositions ont été formulées via la participation citoyenne.





MOBI JOB

Porté par l'Agence Ecomobilité, Mobi Job est l'une des actions du premier axe « vers des mobilités agiles et durables ». Il s'agit d'accompagner des adultes pour qui les difficultés de déplacement quotidien représentent un obstacle à l'emploi. En 2020, 352 personnes

ont pu bénéficier d'un accompagnement individuel ou collectif via 16 ateliers mobilité, 68 vélo-écoles, 13 ateliers réparation vélo, 4 animations autour du vélo à assistance électrique (VAE) ou encore la location de VAE à tarifs réduits.

PLUS D'INFOS : www.agence-ecomobilite.fr

►► L'axe 3 « La végétation au service de l'adaptation au changement climatique »

affiche pour objectif de reconnaître le rôle des écosystèmes dans la capacité du territoire à s'adapter au changement climatique. Cela passe par la réintroduction de la nature en ville et la préservation des surfaces agricoles exploitées et des espaces naturels.

L'axe 4 « Valoriser les richesses du territoire » vise à renforcer les circuits courts pour consommer localement la production agricole, à intégrer la ressource forestière dans les filières de construction et de bois-énergie et à recycler les déchets produits dans des process de fabrication d'énergie. Les végétaux sont utilisés via le broyage, les biodéchets sont valorisés en compost.

L'axe 5 « Doubler la production d'énergies renouvelables » souhaite stimuler la production de telles énergies via des modèles économiques adaptés. Les boues d'épuration de l'usine de dépollution des eaux seront utilisées pour produire du biométhane injecté ensuite dans le réseau de distribution. (Lire également page 24). Le cadastre solaire (<https://grand-chambery.cadastre-solaire.fr/>) permet à chaque habitant du territoire, particuliers ou entreprises, de connaître le potentiel de sa toiture.

UNE SYNERGIE DES ACTEURS DU TERRITOIRE

Grand Chambéry a souhaité que les partenaires de l'agglomération et les habitants du territoire prennent part à l'élaboration de ce plan via une concertation. 283 propositions d'initiatives ont été récoltées formant l'axe 6 « Participation citoyenne ».

Grand Chambéry agit en synergie avec les acteurs du territoire. L'agglomération finance d'ailleurs 30% du PCAET, 70% l'est par des partenaires et des subventions. Le projet VITIVALO par exemple, porté par un laboratoire de l'Université Savoie Mont Blanc a pour but de proposer des alternatives à la pratique actuelle du brûlage à l'air libre des déchets viticoles sur le territoire Savoie Mont Blanc. Autres acteurs, les centrales villageoises Energicimes et Perle ont pour objectif de contribuer à la transition énergétique en développant l'énergie photovoltaïque en toiture et en impliquant au maximum les acteurs locaux. ■

Retrouvez le PCAET complet et le suivi annuel sur www.grandchambery.fr





PLUS D'INFOS
SUR WWW.
GRANDCHAMBERY.FR

Une question leurs RÉPONSES

Chaque trimestre, des réponses à vos questions sur les actions et grands projets de l'agglomération.

Comment Grand Chambéry accompagne la transition numérique ?



Dominique Pommat,
Chargé du développement du numérique

LE NUMÉRIQUE AU SERVICE DES HABITANTS.

« Beaucoup d'initiatives existent déjà sur le territoire en matière d'accompagnement numérique, notamment dans les quartiers prioritaires de la Ville. Mais Grand Chambéry a voulu aller au-delà en fédérant un réseau de 7 ou 8 conseillers numériques pour couvrir tout le territoire, aussi bien en milieu urbain que rural. L'idée est d'aider ceux qui sont moins à l'aise. Il faut se montrer solidaire car la Covid a eu un effet accélérateur et notre ambition est de mettre le meilleur du numérique au service des habitants. À Grand Chambéry, le schéma directeur numérique comporte 200 projets qui touchent à la vie quotidienne : fluidifier la circulation par exemple en mettant de l'intelligence dans les feux de circulation. Cette équipe sera au service des communes car aujourd'hui, de nombreuses procédures sont dématérialisées et il est important d'accompagner les petites mairies. Grand Chambéry va aussi créer en septembre un club numérique des élus pour traiter de thèmes comme la sécurité informatique, les données personnelles, la 5G... »



Ghislain Décréau,
Chef de projet de la transition numérique

DES ACTIONS SUR MESURE POUR TOUS LES PUBLICS.

« L'objectif est de faciliter le numérique dans le quotidien des usagers en allant vers tous les publics. 4 000 conseillers numériques vont être recrutés à l'échelle nationale. Localement Grand Chambéry en recrute 2 à partir de septembre en complément de ceux recrutés par les autres communes. Ils vont travailler sur des projets communs et une fois par mois, des sessions collectives leur permettront de se rencontrer et de se former ensemble. Ils vont tenir des permanences, proposer des ateliers... Ils seront mobilisés en fonction des besoins exprimés par les communes et les habitants. Leur mission sera aussi de participer à des événements comme « Connectons-nous », journée autour du numérique qui se tiendra en octobre à la Ravoire et "Numérique en commun" en 2022. »



Sandrine Jolly,
Responsable de la relation usagers

DÉPLOYER SIMPL'ICI.

« La fracture numérique est partout et elle est intergénérationnelle. Beaucoup de personnes rencontrent des difficultés avec les démarches administratives. Une action très forte a déjà été menée en 2019 en collaboration avec la ville de Chambéry avec la création de Simpl'ici, un service très intuitif qui accompagne l'utilisateur en ligne tout au long de sa démarche. L'objectif est de développer le plus de services en ligne possible pour faciliter le quotidien. La demande est très forte et aujourd'hui notre ambition est de déployer Simpl'ici dans toutes les communes. En quelques mois à Grand Chambéry, il y a eu aussi un important travail de modernisation de la Direction des systèmes d'information (DSI). Elle a mis en place 150 postes en télétravail, ce qui a permis la continuité des services aux usagers. »





PLUS D'INFOS
SUR WWW.
GRANDCHAMBERY.FR

C'est dit !

Vos avis sur les services de mobilité du territoire de Grand Chambéry.

Cet été, les lignes Synchro Montagne vous ont permis d'aller vous balader sur les hauteurs dans les stations des Bauges au départ de Chambéry tout en embarquant votre vélo. La ligne Synchro Bus Chrono A est désormais prolongée de 6 arrêts jusqu'à la plage du Bourget du Lac. En septembre, la semaine de la mobilité a permis de découvrir ou redécouvrir l'ensemble des offres de mobilité : le ticket liberté, le ticket SMS, le service Flexo du dimanche soir, les services de soirée Synchro Bus du jeudi au samedi, etc. Sans oublier le challenge mobilité pour venir autrement au travail, et l'ensemble des services et infrastructures vélo.



MARINE

« J'ai pu tester la nouvelle ligne estivale Synchro Montagne lancée par Synchro Bus au début de l'été, à plusieurs reprises. Cette ligne est vraiment pratique ! J'avais l'habitude de prendre la ligne Synchro Montagne l'hiver pour profiter des pistes de ski de fond sur le plateau du Revard, j'ai été tout de suite séduite par sa version estivale pour dévaler les pistes de VTT de la station. L'autre pour moi de cette ligne, est de pouvoir transporter gratuitement son vélo à l'arrière du bus, et en toute sécurité ! J'ai également pu l'utiliser pour randonner au départ des Aillons-Margéraz, quel bonheur de partir faire ses activités sans utiliser sa voiture ! »

FABIEN

« Je travaille à l'entreprise Owens Corning à Chambéry qui participe au challenge mobilité. Nous sommes accompagnés par l'agence écomobilité pour la mise en place d'un plan de mobilités. Nous avons un petit groupe de travail pour encourager les salariés à pratiquer l'écomobilité. Nous avons mis en place plusieurs ateliers cette année, et notamment le prêt de vélos électriques pour les employés. Ils peuvent venir essayer, louer un vélo électrique pour une période pour venir au travail avec et tester ainsi différents moyens de transports alternatifs à la voiture individuelle. »

MARIE-CHRISTINE

« J'utilise les lignes C et B. Ce sont des lignes Chrono très pratiques pour venir en ville. Nous n'avons pas besoin de consulter les horaires. Il y en a toutes les dix minutes. Je suis tout à fait satisfaite. »

GUILAUME

« Je travaille à l'Institut National des Jeunes Sourds à Chambéry. Le 21 septembre, j'ai participé au challenge mobilité. Je viens tout le temps en vélo, même par mauvais temps. C'est très pratique. Je circule plus vite qu'en voiture. J'ai beaucoup de petits trajets à faire dans la ville de Chambéry, je gagne ainsi du temps. En plus, c'est écologique, donc c'est parfait. »



PLUS D'INFOS :

www.grandchambery.fr
www.synchro-bus.fr
www.velostation-chambery.fr
www.agence-ecomobilite.fr



PLUS D'INFOS
SUR WWW.
GRANDCHAMBERY.FR

Ils agissent

Entrepreneurs, artisans, commerçants, artistes, passionnés...
Retrouvez les portraits d'acteurs qui font notre territoire.



SOC HOCKEY SUR GLACE

Les Eléphants veulent briser la glace

Passé professionnel en 2020, le SOC Hockey 73 évolue pour la 4^e année consécutive en Division 1. Zoom sur un club plein d'ambition qui veut conquérir un plus vaste public chambérien.

www.hockey-chambery.com

« J'ai vécu les finales du Championnat de France de D2 en 2018 et quand on a gagné, les murs de la patinoire tremblaient ! » affirme Pierre-Emmanuel Danger. Non sans fierté, le président du SOC Hockey évoque les 3 dernières saisons du club qui est passé professionnel en 2020 et se classe aujourd'hui parmi les 30 meilleurs de France. Il a créé l'an dernier une société sportive qui a permis d'embaucher des salariés pour développer le marketing, la communication et la recherche de sponsors. « C'est indispensable pour nous maintenir durablement à ce niveau car nous sommes le Petit Poucet de la Division 1 avec un budget de seulement 350 000 € », précise Pierre-Emmanuel Danger. Avec cette place en D1, l'équipe s'impose davantage dans le paysage sportif chambérien et de plus en plus d'entreprises se mobilisent pour soutenir un club qui compte plus de 600 supporters réguliers dans les gradins. « Ceux qui assistent à un match reviennent. Le hockey est peu connu mais c'est très entraînant, il y a une telle ferveur et une telle

vivacité dans le jeu ! La patinoire est un vrai chaudron, s'enthousiasme le président. Quand elle est pleine, vous ressentez la même chose qu'au Phare lors des matchs de handball. » Après une saison difficile sans spectateurs, les Eléphants ont hâte de retrouver leur public sur la glace de la patinoire de Buisson-Rond qui poursuit son programme de rénovation. Le nouvel entraîneur canadien aura un challenge de taille : il va devoir manager la plus jeune équipe de D1 qui est composée de joueurs chambériens ou grenoblois et de 8 hockeyeurs étrangers professionnels qui viennent du Canada et d'Europe de l'Est. « La grande majorité de nos joueurs sont formés localement en Savoie ou en Isère au Centre de Formation des Brûleurs de Loups et ils évoluent aussi en D2 à Vaujany ou en U20 à Grenoble, explique Pierre-Emmanuel Danger. L'enjeu est de devenir le plus grand centre de formation de France. Ce pôle offre déjà aux joueurs toutes les perspectives possibles. » À ce jour, certains font carrière au Canada ou aux États-Unis...

« Le hockey à Chambéry a du sens. Cela vient renforcer son image de ville de sports d'hiver. »

— Pierre-Emmanuel Danger,
Président du SOC Hockey



JEAN-BAPTISTE TOURSEL

Nouveau directeur de l'office de tourisme de Grand Chambéry

Au mois de juillet, il est arrivé du Nord où il a œuvré au développement économique et territorial de Lille et sa métropole. Jean-Baptiste Tourseil va poursuivre le travail de ses prédécesseurs à la tête de l'office de tourisme de Grand Chambéry. Aux côtés de ses équipes et avec l'appui des habitants, il aura à cœur la promotion du territoire

et la qualité de l'accueil touristique. « *À l'heure d'un virage environnemental et sociétal fort, c'est l'importance de "ce faire-ensemble" qui renforcera la place de notre territoire auprès de nos visiteurs, au sein de la grande destination qu'est Savoie Mont Blanc Tourisme et la région Auvergne-Rhône-Alpes* », estime-t-il.

Bastien Coquemer, GARDIEN DES ÉGOUTS

Nettoyage haute-pression, pompage, débouchage... Bastien Coquemer veille au bon fonctionnement du réseau public d'assainissement et d'eaux pluviales. Depuis 2012, il assure l'entretien des égouts, vérifie l'état du réseau et s'assure que les branchements sont bien répertoriés. « *J'ai intégré ce service parce que la gestion de l'eau m'intéresse. Je contribue ainsi à éviter les pollutions du milieu naturel* », explique l'agent d'assainissement qui épargne aussi aux habitants tous les désagréments d'un réseau bouché tels que débordements, pollution ou gênes olfactives. « *Quand cela arrive, les gens ne savent plus quoi faire et ils nous accueillent comme le messie !* »



© DIDIER GOURBIN

MARYAM PILVAR

L'ÉVEIL À L'INFORMATIQUE SANS ORDINATEUR

Elle a remporté le prix « coup de cœur » du concours de l'idée entrepreneuriale CitésLab qui récompense et soutient l'esprit d'entreprise du territoire de Grand Chambéry. Habitante de Barby, Maryam Pilvar a enseigné dans le domaine de l'informatique en Iran. En recherche d'emploi, elle a suivi une formation pour créer son activité. Elle propose un apprentissage de l'informatique sans écran aux enfants à partir de 3 ans. Les petits vont suivre Hayo le robot dans ses aventures et apprendre à se déplacer, à dessiner, comment fonctionne un système binaire, ce qu'est un algorithme, etc. Cubetto, un robot en bois, leur enseignera les bases de la programmation par le biais de l'aventure et de jeux pratiques. Une approche originale que Maryam Pilvar compte proposer aux écoles, aux centres de loisirs, et aux associations dès 2022 avec l'accompagnement de CitésLab.



© GILLES GARFOLIN

Un premier atelier sera proposé lors du salon « Connectons-nous » sur le stand de Grand Chambéry, le 9 octobre, Halle Henri Salvador à la Ravoire.

Contact : 06 37 81 86 48



PLUS D'INFOS SUR
WWW.VEREL-
PRAGONDRA.FR



Verel-Pragondran dans un cadre verdoyant

Commune balcon de l'agglomération, située dans le parc des Bauges, Verel-Pragondran protège son patrimoine bâti et mène un ambitieux projet : la restauration de sa salle polyvalente.

Avec environ 650 habitants, Verel-Pragondran est une commune attractive. En témoignent 3 nouveaux lotissements, le plus important : Le Clos Palatiers de 47 logements dont 19 sociaux ont trouvé preneurs très rapidement. Ce lotissement a demandé d'importants travaux d'aménagement d'un carrefour sur la route départementale 8. Grand Chambéry a apporté son support financier à ces travaux entièrement terminés en 2020. D'autre part, la commune reçoit un nombre important de demandes de permis de construire pour des constructions individuelles.

Malgré cet accroissement de population, il n'y a pas d'école primaire à Verel-Pragondran. Elle a été supprimée au début des années 70 en raison d'un déficit important d'élèves, ce qui n'est plus le cas aujourd'hui. Un système de ramassage scolaire est en place et les enfants sont accueillis à l'école de Bassens.

Le plan d'investissement du mandat comprend principalement l'aménagement avec auvent et rambarde de la terrasse de l'ancien presbytère aujourd'hui salle communale ainsi que le remplacement du système informatique de la mairie. Ces deux chantiers sont terminés.

D'autres travaux significatifs sont en cours ou en projet comme la mise aux normes de l'installation électrique de la mairie et la restauration de l'intérieur de l'église (reprise d'une partie des enduits et peintures), suite à la réparation de la toiture et l'assainissement des murs endommagés par des remontées capillaires d'eau du sol. La restauration de la salle polyvalente, projet ambitieux, nécessitera un engagement financier important pour effectuer des mises aux normes (accès PMR, électricité, ventilation, sécurité incendie etc...). Une attention particulière sera portée à la performance énergétique du bâtiment, l'isolation, le moyen de chauffage, etc. sans oublier l'esthétique et le confort. Grand Chambéry a apporté son assistance dans la rédaction du cahier des charges régissant la maîtrise d'œuvre et cette coopération se poursuivra dans les autres phases de réalisation. Le projet devrait débuter au cours du deuxième semestre 2022.

Et comme chaque année, les travaux de préservation et d'exploitation de la forêt seront poursuivis avec le soutien de l'ONF.



Bons plans

Retrouvez nos bons plans sur [@GrandChambery](#) [@GrandChambery](#) [@ChamberyOfficiel](#) [Chambery Officiel](#)

Ces informations sont susceptibles d'être modifiées ou annulées en fonction du contexte sanitaire. Le pass sanitaire peut vous être demandé dans certaines structures ou pour certains événements.

Plus d'infos : www.grandchambery.fr

NOVEMBRE
2021

Le mois de l'économie sociale et solidaire

En Savoie, de nombreux acteurs de l'économie sociale et solidaire sont mobilisés durant tout le mois de novembre autour de portes ouvertes, visites, conférences, projections, etc. L'un des temps fort à noter : Le F'ESStival le 9 Novembre au Manège - Chambéry.

www.ess.team/mois-de-less-2021/

[@essteam.savoie-montblanc.9](#)

savoie-montblanc.ambition-ess.org



© LOUIS GARNIER

Venez vous détendre à la piscine

Entrez dans une piscine nouvelle génération et découvrez les multiples activités de la piscine du stade Auvergne-Rhône-Alpes. Vous pourrez nager, vous détendre, vous divertir... ou pratiquer une des activités aquatiques proposées pour tous les âges et toutes les envies. Sous la vaste halle en bois, les 4 bassins (sportif, apprentissage, détente et pataugeoire) vous accueillent toute l'année dans une ambiance chaleureuse et lumineuse. Nouveauté : l'espace bien-être a ouvert de nouveau ses portes depuis début septembre.

www.grandchambery.fr • [@piscines.grandchambery](#)

17
DÉCEMBRE
20h



© DR

Vianney en concert

Deux ans qu'on ne voyait plus Vianney qu'à travers les chansons qu'il signait pour d'autres, loin des scènes et des écrans. Le voici de retour avec *N'attendons pas*, véritable hymne à la vie et aux passions qui nous animent.

www.le-phare-grand-chambery.fr



© TOMMASO MORELLO

Une saison à la patinoire

A vos patins ! La patinoire d'agglomération de Buisson Rond a ouvert ses portes pour la saison. Retrouvez les cours, les créneaux pour les clubs, mais également les animations telles que les soirées givrées ou les rallyes des kids. Réservez vos cours en ligne.

www.grandchambery.fr
[@patinoire.chambery](#)

9
DÉCEMBRE

© PIERRICKGUIDOU

Concert rock : Vian, par Debout sur le Zinc

Les 6 musiciens de Debout sur le zinc, groupe rock de la nouvelle scène française, arrangent, réinterprètent et jouent Boris Vian, dont on célèbre cette année le centenaire de la naissance. Plus qu'un hommage, ce concert emmène le public sur les traces de l'écrivain et jazzman, personnage de la folle époque de Saint-Germain-des-Près, auteur de très nombreuses chansons.

www.laravoire.fr

[f @Espace-culturel-Jean-Blanc](#)



Un nouvel espace aux Aillons

Ça va swinger cet hiver ! L'espace Blanchot ravira les amateurs de ski. Cette piste à l'esprit border cross et big air offrira de nombreux modules sur 2,5 km.

Profitez de la prévente du 1/10 au 30/11 pour prendre votre forfait saison Aillons Margériaz ou le Pass Bauges Savoie. A noter également, l'offre tribu et l'abonnement I AM FREE.

www.lesailons.com

INFOS PRATIQUES

La déchetterie MOBILE

Ce nouveau service, proposé par le service de Gestion des déchets de Grand Chambéry vous permet de vous débarrasser de vos encombrants, près de chez vous ! Comme en déchetterie classique, vous pouvez jeter vos encombrants, les déchets dangereux (hors déchets amiantés, végétaux et gravats), vos meubles, etc. Venez aussi déposer vos objets en bon état dans la zone de réemploi.

Plus d'infos :
www.grandchambery.fr

MON PASS'RENOV

mon PASS' RENOV, c'est d'abord un numéro unique pour vos projets de rénovation : le 04 56 11 99 09. Propriétaire ou

copropriétaire, vous souhaitez rénover votre logement et vous vous demandez par où commencer. Comment réduire vos factures de chauffage ? Comment financer des travaux d'amélioration ou de rénovation thermique ? Pour toutes vos questions, ayez le réflexe mon PASS' RENOV ! Plus d'infos : www.grandchambery.fr

COUP DE POUCE POUR L'ACHAT D'UN VÉLO À ASSISTANCE ÉLEC- TRIQUE (VAE)

Grand Chambéry, avec le soutien de la région Auvergne-Rhône-Alpes, renouvelle son chèque VAE pour les habitants qui souhaitent s'équiper d'un vélo à assistance électrique neuf. Nouveau chèque, nouvelles modalités d'attribution : le montant de l'aide varie en fonction des revenus

(revenu fiscal de référence de l'avis d'imposition 2020 sur les revenus 2019). 150 et 750 € pour l'achat d'un VAE classique (d'une valeur comprise entre 1 400 et 3 500 €), et entre 250 et 1 000 € pour un VAE Cargo (prix entre 3 500 et 6 000 €). Les vélos devront disposer d'équipements obligatoires : éclairage, porte-bagage, gardeboue, béquille. À savoir : le chèque est cumulable avec l'aide de l'État de 200 € (selon conditions de revenus). Certaines communes proposent également une aide complémentaire qui peut s'ajouter. Pour bénéficier de votre chèque VAE, rendez-vous chez un vélociste partenaire. Liste complète et infos pratiques sur www.grandchambery.fr/VAE

9
OCTOBRE

Connectons- nous !

« Connectons-nous » est un événement ludique pour découvrir, comprendre et mieux appréhender le numérique en famille. Il aura lieu le 9 octobre à La Ravoire, halle Henri Salvador, de 10 h à 18 h. L'entrée est gratuite mais conditionnée par la présentation d'un pass sanitaire valide.

www.grandchambery.fr



PLUS D'INFOS
SUR
WWW.MAIRIE-LAMOTTESERVOLEX.FR



RÓUKIATA OUEDRAÓGÓ ET BEN

Comédienne, chroniqueuse, autrice et metteuse en scène, Roukiatia Ouedraogo, présente son spectacle *Je demande la route* le 10 décembre à la salle Saint - Jean de La Motte - Servolex. Ben, artiste d'art contemporain connu pour ses phrases courtes expose à La Conciergerie à La Motte Servolex, du 2 octobre au 18 décembre.

www.mairie-lamotteservolex.fr • conciergerie-art.com

© PASCALITO



Découvrir l'action de Grand Chambéry de manière innovante

Nouveauté cette année, Grand Chambéry présente son rapport d'activités 2020 sous forme numérique, enrichi de contenus interactifs. En quelques clics, découvrez les compétences de l'Agglomération et son action au quotidien à vos côtés, son implication au sein du territoire, les hommes et les femmes qui œuvrent pour le service public, etc. Cartographie, chiffres clés, images et vidéos, les ressources sont simples et accessibles.

www.grandchambery.fr



Nouveautés à Savoie Grand Revard



Sous la houlette d'Alexis Boeuf, champion du monde, partez à l'aventure aux côtés de l'équipe nationale de Biathlon via le scénario d'un jeu d'évasion. Le jeu est lancé, imaginez : victime d'un empoisonnement, l'équipe n'a pas pu prendre le départ de la course des nations. Réflexion, stratégie et observation seront indispensables pour mener à bien cette mission...

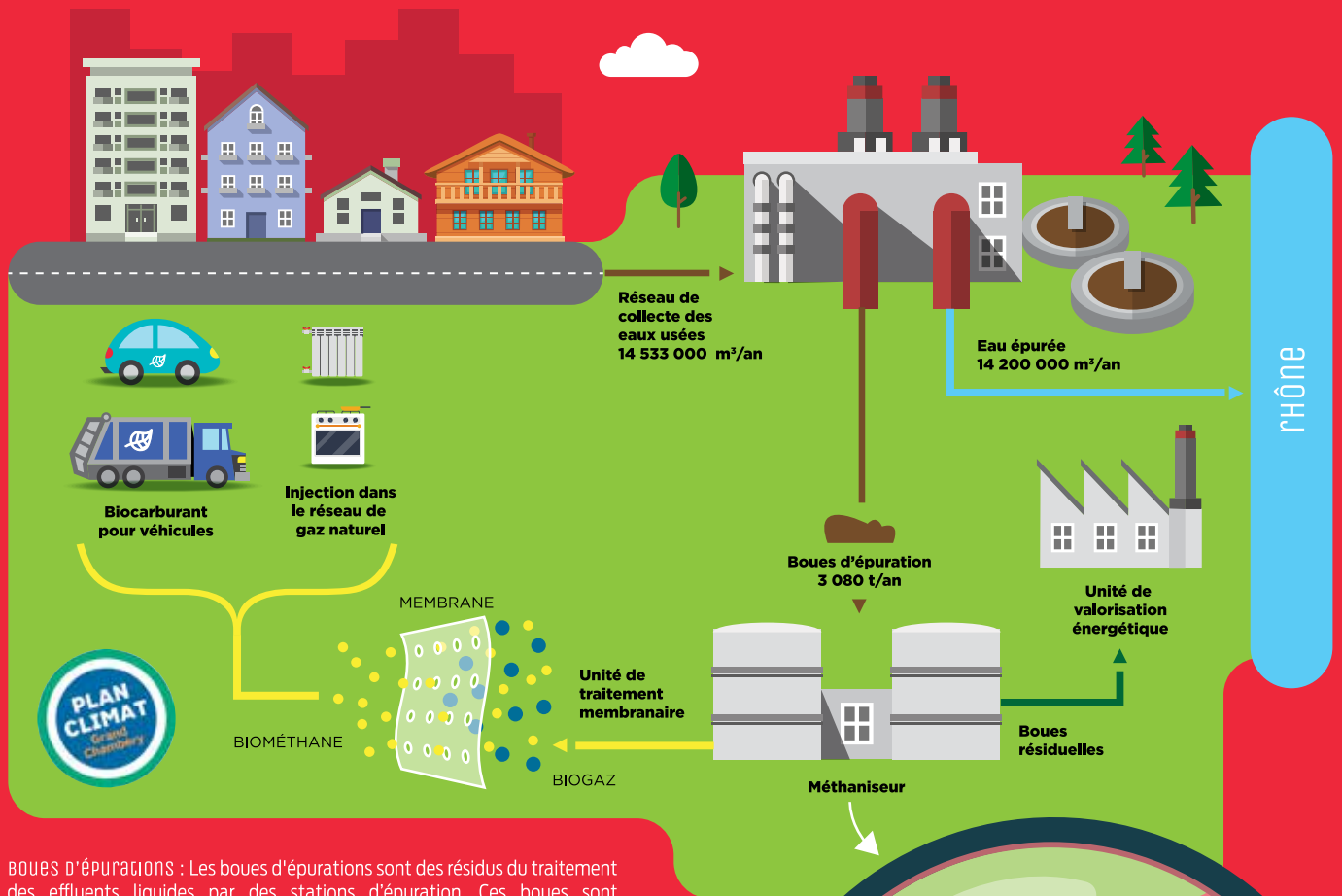
www.biathlonexperience.com

Cet automne, profitez également de la pré vente forfait saison Savoie Grand Revard du 1/10 au 15/11, et de la pré vente du forfait saison Pass Bauges Savoie du 1/10 au 30/11. A noter également, l'offre pack famille.

www.savoiegrandrevard.com

Utiliser les déchets de l'usine de dépollution des eaux usées pour produire du gaz

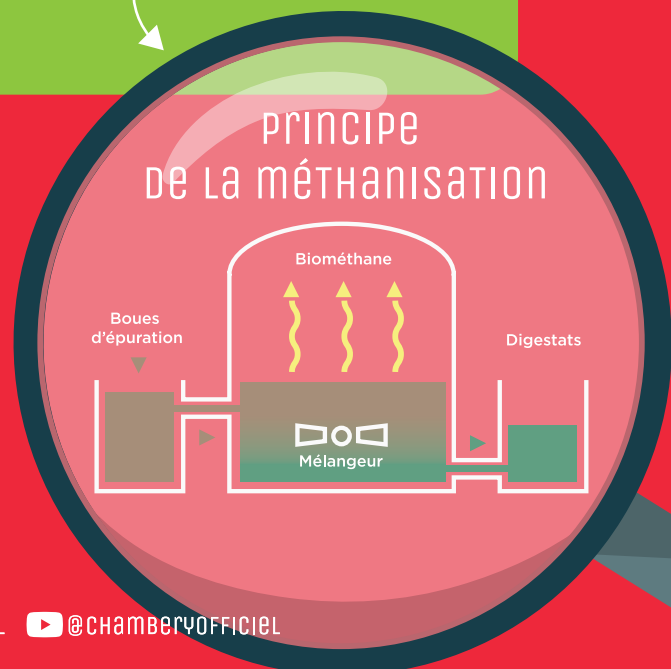
Le traitement des eaux usées génère des boues qui contiennent encore suffisamment de matières organiques pour être valorisées sous forme de gaz. La méthanisation des boues dans un digesteur permet de produire du biogaz qui une fois épuré peut être réinjecté dans le réseau de GRDF. A cette fin, une unité de traitement du biogaz est en cours de construction sur le site de l'UDEP.



BOUES D'ÉPURATIONS : Les boues d'épurations sont des résidus du traitement des effluents liquides par des stations d'épuration. Ces boues sont constituées de matières organiques et de matières minérales.

BIOGAZ : Ce sont les matières organiques qui libèrent le biogaz lors de leur décomposition selon un processus de fermentation (méthanisation). On l'appelle aussi « gaz naturel renouvelable », par opposition au gaz d'origine fossile. Mélange de méthane et de gaz carbonique additionné de quelques autres composants, le biogaz est un gaz combustible. Il sert à la production de chaleur, d'électricité ou de biocarburant. Le biogaz peut être directement capté dans les centres d'enfouissement des déchets ou produit dans des unités de méthanisation. Sous-produits de l'industrie agro-alimentaire, boues des stations d'épurations, lisiers, animaux ou déchets agricoles peuvent être méthanisés dans des unités industrielles.

MÉTHANISATION : La méthanisation (aussi appelée digestion ou fermentation) est une technologie basée sur la dégradation par des micro-organismes de la matière organique, en conditions contrôlées et en l'absence d'oxygène. La méthanisation des boues d'épuration permet de produire du biogaz.



PLUS D'INFOS SUR GrandChambery.fr