



S'INFORMER P.8

Le covoiturage s'accélère

DIALOGUER P.17

Les clubs sportifs ont poursuivi leurs activités

PARTAGER P.22

Bons plans, des idées de sorties

le magazine de l'agglomération de Grand Chambéry



© DIDIER GOURBIN

CMA G #69 ÉTÉ 2021 www.grandchambery.fr @GrandChambery @ChamberyOfficiel Chambery Officiel

CRISE SANITAIRE

Grand Chambéry répond présent

★ GRAND CHAMBÉRY l'agglomération



RETROUVEZ TOUTE
L'ACTU SUR WWW
GRANDCHAMBERY.FR

@GrandChambery
 @GrandChambery
 @ChamberyOfficiel
 Chambery Officiel



© GÉRALD COTTET

▲ COUP DE MAIN POUR LA RÉNOVATION ÉNERGÉTIQUE

Dans le cadre de la démarche Territoire à Énergie Positive (Tepos), Grand Chambéry peut aider les communes, associations, entreprises, exploitations agricoles... à mettre en œuvre leur projet de rénovation énergétique du patrimoine bâti ou de développement des énergies renouvelables. Cette assistance apportée par un bureau d'études consiste à réaliser des audits et des études de faisabilité, et d'opportunité de groupement de commandes. Elle propose aussi un accompagnement pour le montage financier du projet. La participation du demandeur s'élève à 30 % du montant HT de l'étude (qui est financée par Grand Chambéry et la région Auvergne-Rhône-Alpes), avec un plafond d'étude de 6 000 euros HT.

Renseignements au
04 79 96 86 41 / 07 62 20 36 62

www.grandchambery.fr

À noter



© DIDIER COURREIN

► UNE NOUVELLE CASERNE POUR LES POMPIERS

Le nouveau centre d'incendie et de secours de Sud-Lac a été inauguré le 21 mai ! Il occupe un terrain de 12 000 m² à la Motte-Servolex, un emplacement stratégique qui permet de rééquilibrer l'activité opérationnelle des bassins chambérien et aixois. Le financement de cet équipement d'un coût de 6,43 M€ est réparti entre le Conseil Départemental (50%), Grand Chambéry (38,4%) et Grand Lac (11,6%). Il abritera un effectif renforcé de 25 sapeurs-pompiers professionnels et 55 volontaires, ainsi que la spécialité nautique. Il devrait assurer 5 000 interventions annuelles.

www.sdis73.fr



▲ LE NOUVEAU CONSEIL DE DÉVELOPPEMENT EST LANCÉ

Il est désormais composé de 30 membres, 12 « anciens » issus du panel citoyen de la Fabrique du territoire et 18 « nouveaux », habitant le territoire de Chambéry. Le conseil de développement, espace de débat et de dialogue entre les citoyens et leur agglomération, s'est installé le 31 mars dernier. Cette instance de démocratie participative s'est réunie à plusieurs reprises depuis et travaille notamment sur des actions visant à lutter contre le changement climatique et sur le nouveau projet d'agglomération à l'horizon 2030.

www.grandchambery.fr

Éditorial



Vers une sortie de crise...



Philippe Gamen,
Président de Grand
Chambéry

Si la crise sanitaire que nous traversons depuis déjà 18 mois a fortement impacté l'ensemble des aspects de notre vie quotidienne, elle n'a pas épargné nos acteurs locaux et le fonctionnement même de notre collectivité. Grand Chambéry a su rapidement s'adapter pour assurer la continuité des services publics dans un premier temps, mais également mettre en œuvre un schéma de crise à destination des entreprises et associations du territoire. Puis, un fort engagement de l'agglomération, aux côtés des professionnels de santé et des autres collectivités, a permis de mettre en place des lieux de vaccination ad hoc, au plus près des habitants, mais également un méga centre afin d'accélérer la campagne de vaccination.

Cette adaptabilité de notre agglomération n'aurait pas été possible sans le sens du service public de nos agents, que je veux remercier sincèrement, car ils ont su se mobiliser et se réinventer afin d'offrir des services à notre population qui vont bien au-delà des missions classiques de l'agglomération.

Ces efforts portent leurs fruits et nous permettent aujourd'hui d'espérer pouvoir retrouver une vie normale prochainement, une vie faite de découvertes de nos superbes sites touristiques, de loisirs dans nos grands équipements, de déambulations dans les rues de nos communes, d'achats dans nos commerces locaux, et de moments de convivialité en famille ou entre amis.

Nous poursuivons nos actions en faveur d'un développement touristique diversifié et responsable, et de la remise à niveau de nos équipements sportifs notamment, afin que chacun puisse profiter de toutes les merveilles que notre territoire a à offrir.

Je souhaiterais également, pour conclure, adresser un message de soutien et de solidarité envers le monde agricole qui a été durement touché par un gel d'une intensité exceptionnelle. Les dégâts dans les secteurs arboricole et viticole ont été considérables. Notre soutien à l'agriculture doit être constant, c'est là tout le sens de la convention partenariale que nous avons signée avec nos deux parcs naturels régionaux et la chambre d'agriculture, afin de mettre en œuvre des actions concrètes au service de nos agriculteurs.

SOMMAIRE

- 04 Vu !
- 06 On en parle
- 11 À la loupe
**Crise sanitaire
Grand Chambéry
reste mobilisé**
- 16 Une question
**En quoi les
clauses
d'insertion des
marchés publics
constituent-elles
un tremplin pour
l'emploi ?**
- 17 C'est dit !
**Les clubs sportifs
ont poursuivi
leurs activités
pendant les
confinements**
- 18 Ils agissent
- 21 Bons plans



**RETROUVEZ
TOUS NOS
CONTENUS SUR**



@GrandChambéry



@GrandChambéry



@chamberyofficiel



@chamberyofficiel

Retrouvez la carte des lieux de distribution sur www.grandchambery.fr

Trimestriel d'information de la communauté d'agglomération n° 69 été 2021 / Contact : Tél. 04 79 96 86 90 redaction@grandchambery.fr - 106 allée des Blachères 73020 Chambéry cedex / Directeur de la publication : Philippe Gamen, président de Grand Chambéry / Rédactrice en chef : Marine Nuytten Wiki / Rédaction : Julie Coulon, Marine Denis, Lucy Gentil-Perec, Nadège Jeandet, Magali Pallon, Sylvie Piaget, Valérie Viret / Conception éditoriale et graphique : **IMPRIM'VERT** / Réalisation : Thomas Sturm / Photo couverture : Didier Gourbin / Dépôt légal à parution : ISSN 1765-1735 / Tirage : 70 000 ex. - imprimés sur papier 100% recyclé - Imprimerie FOT France Offset Type groupe STF.



On en parle

S'INFORMER

RETROUVEZ
PLUS D'INFOS SUR



CMAG#69

© TWOOTHEE NALET



 **Les Bauges**

À LA DÉCOUVERTE DES SENTIERS VTT

Il y en a pour tous les niveaux et pour tous les goûts ! Le plan VTT de Savoie Grand Revard répertorie une dizaine de boucles VTT, Aillons-Margériaz 1000 propose plusieurs pistes de descente accessibles sans télésiège, etc. Vous pouvez aussi emprunter en vélo à assistance électrique la piste qui relie Aillons-Margériaz 1000 au Lindar et à la Thuile (73). De nombreux itinéraires sont accessibles à tous en vélo comme les promenades confort des Iles du Chéran et de Picot. N'oubliez pas que vous partagez ces espaces et pensez à les respecter !

Découvrez d'autres circuits dans toute l'agglomération sur :

www.chambery-tourisme.com/fr/divertir/plein-air-et-aventure/velo-et-vtt/



On en parle

L'info en direct sur www.grandchambery.fr

[@GrandChambery](https://twitter.com/GrandChambery) [@GrandChambery](https://www.facebook.com/GrandChambery) [@GrandChambery](https://www.instagram.com/GrandChambery) [Chambery Officiel](https://www.youtube.com/GrandChambery)



© B. VALLET

▲ ÉGOUTS

RÉNOVATION DANS LE CENTRE ANCIEN DE CHAMBÉRY

Après une première phase de travaux menés rue Jean-Pierre Veyrat pour rénover les égouts du centre ancien, le chantier va se poursuivre jusqu'à janvier 2022 sur le boulevard de la Colonne. Puis une troisième phase permettra de rénover le secteur de la rue de Boigne. Il s'agit d'améliorer l'étanchéité des collecteurs, de rendre l'entretien plus facile et de préserver le patrimoine du réseau bicentenaire du centre-ville de Chambéry. 4,26 km de réseaux ont déjà été réhabilités entre 2008 et 2018.

www.grandchambery.fr

« Un équipement structurant attendu à la fois par les scolaires, les ski clubs et les sportifs de haut niveau, et en lien avec le nécessaire recul de la place de la voiture dans l'accès aux stations : en effet, l'équipement permettra le départ « skis aux pieds » l'hiver et VTT l'été dès la descente du bus, avec un système de casiers, une salle hors sac et des vestiaires intégrés. »



© BRENAS DOUCERAIN ARCHITECTES

▲ ÉQUIPEMENT

FUTUR CENTRE NORDIQUE ÉDUCATIF ET SPORTIF

Les travaux vont commencer au début de l'été et le futur centre nordique éducatif et sportif devrait ouvrir ses portes à La Féclaz pour la saison d'hiver 2022. Ce nouvel équipement, très attendu, est destiné à remplacer les chalets de L'Aurore et de La Villette. Il a vocation à accueillir les scolaires pour l'apprentissage du ski nordique, le grand public avec une salle hors sac mais aussi les clubs et sportifs de haut niveau dans une salle de musculation dédiée. Les professionnels de la station seront associés à la vie de cet équipement structurant et bien intégré dans son environnement, qui a un coût de près de 3 M€ HT.

— **Sandra Ferrari,**

Présidente du Syndicat mixte des stations des Bauges (SMSB)



▲ DÉVELOPPEMENT DURABLE

SITE DE COMPOSTAGE ET POULAILLER À BARBY

Les habitants du Clos des Corti, de la résidence Le Saint Michel et les autres riverains peuvent désormais composter leurs déchets et récupérer le produit de ce compostage. Un poulailler partagé, d'une surface de 150 m², a également vu le jour près de l'ancien cimetière. Il est exploité et entretenu par l'association « Ensemble par Nature ».

www.barby73.fr



© DR



► SPORTS

Parapente à l'honneur

Les pratiquants de plus en plus nombreux peuvent se réjouir : Grand Chambéry vient de lancer un plan de développement du parapente pour mettre en avant et aménager les sites de son territoire. 13 sont répertoriés et permettent de voler en pleine nature avec de bonnes conditions aérologiques, comme Verel, Le Sire ou le Revard qui sont aménagés, ou les sites de montagne très appréciés de la Galoppaz, du Colombier ou du Margéraz.

Ce projet permettra d'améliorer la signalétique et de mettre en place des services - parkings, zones de pique-nique, points d'eau, etc. - afin de mieux accueillir les passionnés de parapente... et tous ceux qui rêvent d'un premier vol en biplace en compagnie d'un professionnel !



© DIDIER GOURBIN



WWW.CHAMBERY-TOURISME.COM



PLUS D'INFOS
SUR WWW.GRANDCHAMBERY.FR

◀ CARREFOURS À FEUX

Optimiser le trafic

Grand Chambéry gère une soixantaine de carrefours à feux. Les travaux de modernisation prévoient l'acquisition d'un logiciel qui permettra de diagnostiquer les pannes et les problèmes, de faire remonter les informations au poste de contrôle pour optimiser le fonctionnement de ces carrefours en différé et d'établir des statistiques annuelles sur le trafic. Pour assurer les liaisons, l'Agglomération va déployer son réseau de fibre optique. La modernisation implique aussi le changement des contrôleurs de feux (armoires qui assurent le pilotage des feux sur place). Le poste de contrôle sera en service dans le courant de l'été et tous les carrefours à feux importants y seront raccordés d'ici fin 2022.

www.grandchambery.fr

350.000 euros

C'EST LE MONTANT HORS TAXES DE L'OPÉRATION DE MODERNISATION DES CARREFOURS À FEUX DE L'AGGLOMÉRATION CHAMBÉRIENNE

15

CARREFOURS À FEUX SERONT RACCORDÉS DÈS CET ÉTÉ AU NOUVEAU POSTE DE CONTRÔLE



© DIDIER COURBIN



PLUS D'INFOS SUR
WWW.
GRANDCHAMBERY.
FR/COVOITURAGE

Le covoiturage s'accélère dans l'Agglomération

Après une expérimentation réussie sur le plateau de la Leysse, le covoiturage de proximité se déploie sur de nouveaux secteurs ! Une trentaine de bornes et arrêts de covoiturage ont été mis en place dans le Cœur des Bauges et l'offre de parkings de covoiturage a été renforcée. Deux nouvelles liaisons ont été réalisées entre Barby et le lac de la Thuile d'une part, et entre Saint-Jeoire-Prieuré et le carrefour de La Trousse, d'autre part. En complément du dispositif d'autostop sécurisé « Rezo pouce » permettant de circuler en Chartreuse, une trentaine d'arrêts ont également été posés sur le secteur de Saint-Baldoph.

Sans réservation préalable, ce service met en relation conducteurs et passagers en temps réel grâce aux arrêts et panneaux lumineux. Ils s'identifient mutuellement avec la carte covoiturage délivrée par Grand Chambéry. L'inscription au dispositif Synchro covoiturage est possible en ligne ou en mairie. Pour ceux qui souhaitent s'organiser en amont, il est possible de fixer un rendez-vous sur l'application Mov ici.

Côté Cassine, un nouveau parking de covoiturage est désormais en service pour compenser partiellement celui du péage de Chambéry Nord, supprimé dans le cadre des travaux du futur nœud autoroutier pour des raisons de sécurité. L'AREA a délégué à Grand Chambéry l'aménagement de ce parking qui est équipé d'une consigne à vélos de 10 places et d'un abri pour l'attente des usagers.

www.grandchambery.fr/covoiturage

700 trajets

EN MOYENNE EFFECTUÉS CHAQUE MOIS EN
COVOITURAGE SUR LES COMMUNES DE
SAINT-JEAN-D'ARVEY, THOIRY ET LES DÉSERTS

370 personnes

SONT MEMBRES DU SERVICE
DE COVOITUREURS
DE PROXIMITÉ

40 places

DE STATIONNEMENT
DISPONIBLES
À LA CASSINE

QUALITÉ DE L'AIR

NOUVELLES ACTIONS AU MENU

Signée en 2019, la convention régionale pour l'amélioration de la qualité de l'air prévoit diverses actions en matière de mobilité et d'habitat. Un avenant est venu la compléter afin de mobiliser la totalité des 4 M€ alloués par la Région au territoire. Il prévoit la conversion à l'électricité ou au Gaz Naturel pour Véhicules (GNV) d'une partie de la flotte de véhicules de Grand Chambéry avec l'installation de bornes électriques de recharge, l'achat de vélos à assistance électrique pour les besoins des services, la mise à disposition en location de vélos à hydrogène, de vélos à assistance électrique classiques et cargos et l'acquisition de vélobulles électriques, ainsi que de nouveaux projets d'aménagements cyclables et des aides aux habitants pour l'amélioration des performances énergétiques de leur habitat.

www.grandchambery.fr



PARC DES EXPOSITIONS

UN HALL E TOUT NEUF

Avec ses tribunes rétractables de 600 places et ses équipements dernier cri, le Hall E du Parc des Expositions de Chambéry propose un espace de plus de 2 000 m² pour les congrès, conférences, cocktails, etc. Une nouvelle galerie d'accueil permet de le desservir. Il a été inauguré lors de la dernière Foire de Savoie. Depuis avril, il fait office de vaccinodrome.

www.savoieexpo.com

◀ TRAVAUX CENTRE-NORD

LE PONT SUR LA LEYSSE PRESQUE ACHEVÉ

Dans le cadre de la reconfiguration du secteur centre-nord, le nouveau pont routier (pas moins de 300 tonnes d'acier !) qui enjambe la Leysse pour faire le lien avec le futur éco-quartier Vetrotex sera en place au début de l'été. Il restera ensuite deux mois de travaux pour le raccorder aux berges. Va également débiter début juillet le chantier de la nouvelle voirie baptisée Claude et Philomène Folliet, qui se situe entre le pont et l'avenue du Grand Verger. Les travaux sont cofinancés par la Ville de Chambéry, Grand Chambéry et le Département qui fixeront ultérieurement la date d'ouverture à la circulation.

www.chambery.fr

CHIFFRES CLÉS

16,8 Millions d'€

C'est le montant total de dépenses consacrées par Grand Chambéry aux différentes actions de la convention pour l'amélioration de la qualité de l'air.

9 actions sont déployées :
6 pour le volet mobilité et
3 pour le volet habitat.

805 bonus Air/Bois
(participations financières) ont été attribués dans le cadre du dispositif #Balance ton poêle !

17 bennes à ordures ménagères ou camions grues rouleront à terme au Gaz Naturel pour Véhicules dans l'Agglomération grâce à l'aide accordée par la Région.

710 chèques vont être attribués aux habitants de Grand Chambéry en 2021 pour l'acquisition de vélos à assistance électrique, et 68 pour l'achat de VAE cargos.

647 500 euros seront consacrés aux primes à la rénovation énergétique des logements dans le cadre des fonds Air/Rénovation.

Côté déchets...



© ALEX RUIZ

BAUGES : 5 COMMUNES ÉQUIPÉES

La première phase de la conteneurisation des Bauges est terminée. Arith, Bellecombe-en-Bauges, Saint-François-de-Sales, Lescheraines et Le Noyer sont équipées et les communes restantes le seront d'ici fin 2021. Ces implantations facilitent la gestion et le tri des déchets pour les habitants, tout en optimisant la circulation et le nombre de passages des camions de collecte.



© ALEX RUIZ

CONTENEURS RÉNOVÉS À BARBY

La commune est désormais intégralement équipée de conteneurs flambant neuf de dernière génération qui sont accessibles aussi bien aux habitants des immeubles que des maisons. Construits en béton et en acier, ils sont beaucoup plus sécurisants pour les utilisateurs.



© EMMAÛS VÊTEMENTS

DES CONTENEURS TEXTILES RELOOKÉS

Une nouvelle signalétique est en cours pour les conteneurs qui collectent les textiles, mais aussi le linge de maison, les chaussures et la petite maroquinerie traités ensuite par Emmaüs Vêtements. Ils vont être rénovés, avec des couleurs plus attrayantes et des consignes plus claires et certains vont être déplacés pour lutter contre les incivilités.



© DIDIER GOURBIN

▲ ZOOM SUR UNE DES 38 COMMUNES DE L'AGGLOMÉRATION

LE PLEIN DE PROJETS POUR SAINT-BALDOPH

Très attendues par les quelque 2 900 habitants, l'extension, la rénovation et la modernisation de la bibliothèque de Saint-Baldoph (qui adhère au bouquet des bibliothèques) vont débuter en juillet. Le nouvel espace culturel sera livré en décembre prochain. Depuis quelques années, la commune poursuit d'importants travaux de voirie qui viennent accompagner

la réalisation des différents programmes immobilier en cours. L'an prochain, elle prévoit la requalification du carrefour de Chanay pour pacifier la circulation dans le centre-bourg et mieux drainer le trafic vers la voie rapide. Un nouveau rond-point va aussi être aménagé au carrefour d'entrée des Crauses d'ici 2024. Entre ces deux ouvrages, le tronçon nord de la

route d'Apremont va être requalifié et prévoit notamment la création d'une piste cyclable et piétonne pour 2023. Ces différents chantiers sont réalisés sous maîtrise d'ouvrage de Grand Chambéry pour les aménagements – tels que trottoirs, pistes cyclables et arrêts de bus – et la sécurité sur les voiries d'intérêt communautaire.

www.saintbaldoph.fr

EAU POTABLE

Travaux de sécurisation du réseau au Châtelard

D'importants travaux sont menés dans la commune pour limiter les fuites sur le réseau et fiabiliser la distribution de l'eau potable. Ils vont durer jusqu'en novembre avec une interruption en juillet et août pour ne pas perturber la saison touristique. La seconde phase débutera en septembre sur le tronçon qui va du parking Vieux Bourg à la mairie. D'autres interventions seront réalisées en parallèle pour enfouir les réseaux électriques et télécoms, et réaménager la voirie et les cheminements piétons.

www.grandchambery.fr



À la loupe



CRISE SANITAIRE

Grand Chambéry reste mobilisé

Tout au long de la crise sanitaire, l'agglomération de Grand Chambéry se mobilise pour assurer la continuité de ses services et répondre aux besoins des usagers. Implication dans la vaccination, ajustements des tarifs et des services, aides ciblées en direction de certains publics et aides financières sont mis en place.



DIDIER GOUBIN



Philippe Gamen,
Président de
Grand Chambéry

« **Grand Chambéry a souhaité apporter sa contribution à la vaccination nationale en ouvrant un méga-centre de vaccination au Parc des Expositions.** »

Ni salon Habitat et Jardin, ni supporters des handballeurs chambériens ce printemps sur le site du Parc des Expositions, mais du personnel médical, des citoyens venus se faire vacciner et des agents pour les accueillir. Grand Chambéry contribue à la campagne de vaccination avec l'ouverture de ce méga-centre au Parc des Expositions, qui a pris le relais du centre du Manège, à Chambéry, en coordination avec de nombreux partenaires. « *L'enveloppe prévisionnelle de préfinancement pour la totalité de la période d'ouverture du centre de vaccination a été estimée à 1 million d'euros. Elle comprend la location des salles, le mobilier, le personnel de sécurité, les fluides, etc.* »,

explique Philippe Gamen, Président de Grand Chambéry. Dès le mois de janvier au centre de vaccination installé au Manège, puis au Parc des Expositions, du personnel administratif de Grand Chambéry, issu notamment des équipements fermés, comme la piscine et la patinoire, a été mis à disposition pour prêter main forte et accueillir les usagers. En parallèle, un centre de vaccination itinérant a été mis en place pour tourner sur 6 communes du territoire et vacciner en proximité. « *On aide au niveau logistique et administratif pour organiser avec les médecins volontaires et les infirmières la vaccination au plus près des usagers des communes excentrées. Nous avons des agents volontaires, ultra mobilisés, qui se sentent utiles à la collectivité* », explique Aurélia Mellinger, responsable accueil et ventes au sein des piscines de l'Agglomération.



Le
CALENDRIER
DES PRISES
DE DÉCISION

Janvier 2021



Mobilisation de personnels de Grand Chambéry pour participer à la campagne de vaccination.

29 mars 2021



Ouverture du centre de vaccination itinérant.



De nombreux agents de Grand Chambéry issus notamment des équipements fermés au public pendant les périodes de confinement, mais également des agents administratifs du siège de l'agglomération et du personnel de Grand Chambéry Alpes Tourisme se sont mobilisés pour gérer la partie administrative des centres de vaccination.



ASSURER LA CONTINUITÉ DES SERVICES

Assurer la continuité des services publics aux usagers tout en adaptant l'offre aux besoins est un enjeu de taille poursuivi par l'Agglomération tout au long de la crise sanitaire (Lire également page 24). Les services essentiels de gestion des déchets, d'approvisionnement en eau, d'assainissement et de mobilités se sont poursuivis. De nombreux services ont été adaptés. De nouveaux itinéraires cyclables provisoires, les fameuses « coronapistes », ont été créés et la majorité va être pérennisée. Des tarifs préférentiels pour la location de vélo, classique ou à assistance électrique, ont été mis en place pour encourager ce mode de déplacement. ►►

6 avril 2021



Ouverture d'un centre de vaccination au Parc des Expositions de Grand Chambéry.

15 avril et 3 juin 2021



Conseil communautaire de Grand Chambéry et vote de mesures et d'aides spécifiques.

Quelles orientations budgétaires ont été prises pour répondre à la crise ?

RÉPONSE

Grand Chambéry a voté lors des conseils du 15 avril et du 3 juin un budget de crise à l'attention de partenaires à hauteur de 4,6 M€ pour le budget général et 3,1 M€ pour le budget annexe dédié Transport. Une aide financière de 296 000 € a notamment été délibérée à destination du délégataire qui gère le Parc des Expositions. Une enveloppe de 110 000 € a également été attribuée aux acteurs sportifs concourant au rayonnement de l'agglomération. Le secteur du tourisme reste très marqué par la crise et des moyens sont déployés afin d'aider des institutionnels tels Grand Chambéry Alpes Tourisme (235 000 €) qui assure la promotion touristique sur le territoire ou SMSB (Syndicat mixte des stations des Bauges) avec une avance forfaitaire d'1 million d'euros votée afin d'accompagner la gestion des stations Féclaz/Revard et Aillons/Margeriaz dans cette période inédite. Le réseau de transport en commun SYNCHRO, comptabilisé dans un budget annexe dédié, dont la gestion est confiée au délégataire KEOLIS jusqu'en 2024, est très impacté par la crise avec la baisse de fréquentation qui a généré des pertes tarifaires (-2 millions d'euros, -40% par rapport aux prévisions initiales) et contributives (- 900 000 € pour le Versement Mobilité). L'enveloppe dédiée votée va permettre de maintenir l'offre de service initiale et intégrale, ce qui constitue une performance significative au regard des pertes estimées.



Philippe Gamen,
Président de Grand Chambéry



RETROUVEZ
L'AGGLOMÉRATION
SUR [WWW.GRAND
CHAMBERY.FR](http://WWW.GRANDCHAMBERY.FR)

Le centre de vaccination itinérant s'est déplacé sur 6 des 38 communes (Saint-Alban-Leyse, Challes-les-Eaux, Cognin, Saint-Jean-d'Arvey, Lescheraines, La Motte-Servolex) de manière délocalisée un jour par semaine afin d'aller à la rencontre des usagers en proximité avec les publics plus âgés.

© MARINE DENIS



110 206 euros d'aides supplémentaires et exceptionnelles accordées aux clubs sportifs concourant au rayonnement de l'agglomération

2 200 m² du Parc des Expositions dédiés au centre de vaccination

1 500 personnes vaccinées par jour : capacité maximale du centre de vaccination de Savoieexpo

Une trentaine

d'agents de Grand Chambéry et de Grand Chambéry Alpes Tourisme mobilisés pour aider dans les centres de vaccination

971

personnes ont bénéficié d'activités cet été dans le cadre de la déclinaison du plan national quartiers d'été 2020

CMAG#69



Le service de transports en commun Synchro Bus a été adapté aux besoins et au trafic.

Les personnes de 75 ans et plus, et les personnes les plus fragiles, ont été invitées à utiliser le service Synchro Vélobulle pour se rendre facilement au centre de vaccination.



Grand Chambéry va pérenniser la majorité des itinéraires cyclables provisoires réalisés après le premier déconfinement au printemps 2020 : 5,4 km de pistes en plusieurs tronçons mis en place au centre-ville de Chambéry, à La Motte-Servolex, La Ravoire et Challes-les-Eaux.



Lundi 17 mai, les classes de collèges et lycées, ainsi que le public autorisé (personnes en situation de handicap ou munies d'une prescription médicale) ont pu de nouveau franchir les portes de la piscine aqualudique du Stade.



Les services essentiels de gestion des déchets, d'approvisionnement en eau, d'assainissement et de mobilités se sont poursuivis.



RESTEZ INFORMÉS !



Pour rester informé sur l'actualité de l'Agglomération de Grand Chambéry et les impacts de la crise sanitaire sur les services, connectez-vous sur le site grandchambery.fr et sur les réseaux sociaux.

Inscrivez-vous à la lettre d'informations pour recevoir toutes les informations directement dans votre boîte mail.

TOUTES LES INFOS : www.grandchambery.fr

@GrandChambery @GrandChambery @chamberyofficiel Chambery Officiel

►► Côté transports en commun, des mesures tarifaires exceptionnelles ont aussi été appliquées aux abonnés du réseau Synchro Bus. Dans les équipements sportifs également les tarifs ont été adaptés à l'offre de services. À la piscine du stade, le tarif réduit de 4 euros est proposé à tous les usagers lors des restrictions sanitaires. Public prioritaire, les structures accueillant des personnes en situation de handicap ont pu continuer à se rendre dans les équipements sportifs comme la patinoire. L'APEI Chambéry remercie ainsi la collectivité : « *La semaine patinoire a été une réussite pour chacun des groupes de notre établissement* ».

SOUTENIR LES ACTEURS DU TERRITOIRE

L'Agglomération a poursuivi son soutien aux acteurs du territoire via notamment des aides ciblées pour des projets de solidarité. Elle a par exemple participé à hauteur de 6 000 euros pour l'achat de matériel dédié à la mise en place d'un point de distribution alimentaire dans le quartier du Biollay à Chambéry, à destination d'un public en situation de vulnérabilité. Grand Chambéry a contribué à hauteur de 16 300 euros pour la déclinaison sur le territoire du plan

national quartiers d'été 2020 qui s'est traduit par des activités et sorties pour les familles, des séjours sur des mini-camps de 2 jours et des séjours « colos apprenantes » dont ont pu bénéficier 971 personnes, enfants, adolescents, familles et seniors, habitant dans les quartiers en politique de la ville. Une aide complémentaire a également été apportée pour augmenter le nombre de chantiers citoyens et permettre à plus de jeunes d'y participer. Une subvention exceptionnelle a été apportée au Club Savoyard de Vol à Voile, principal utilisateur de l'aérodrome de Challes-les-Eaux. ■

« Je suis ravi qu'on ait pu répondre à l'appel de Grand Chambéry et faire partie des 6 communes sur les 38 de l'agglomération dans lesquelles un centre de vaccination délocalisé a été ouvert un jour par semaine. Cela permet à nos plus anciens de venir se faire vacciner en proximité. »



Christian Berthomier,
Maire de Saint Jean d'Arvey





PLUS D'INFOS
SUR WWW.
GRANDCHAMBERY.FR

Une question leurs RÉPONSES

Chaque trimestre, des réponses à vos questions sur les actions et grands projets de l'agglomération.

En quoi les clauses d'insertion des marchés publics constituent-elles un tremplin pour l'emploi ?



Aurélie Carle,
Chargée des clauses juridiques et sociales à Grand Chambéry

52 000 HEURES D'INSERTION RÉALISÉES EN 2020.

« Un maître d'ouvrage public (collectivités, bailleur social...) peut favoriser l'emploi sur son territoire en insérant une clause d'insertion dans ses marchés publics.

Cela se traduit par un nombre d'heures de travail que l'entreprise titulaire du marché devra faire réaliser

à des personnes éloignées de l'emploi : demandeurs d'emploi de longue durée, bénéficiaires de minima sociaux, travailleurs handicapés, jeunes de moins de 26 ans peu ou pas qualifiés, seniors de plus de 50 ans... Ma mission est à la fois d'inciter les maîtres d'ouvrage publics à insérer des clauses dans leurs opérations, d'accompagner les entreprises dans les modalités d'embauche et de faire le lien avec les acteurs de l'emploi pour le repérage des publics.

En 2020, 52 000 heures d'insertion ont ainsi été réalisées par 125 bénéficiaires sur 26 opérations portées par différents maîtres d'ouvrage publics. »

Opération de réhabilitation, de restructuration et de résidentialisation des 2 Tours du Mâconnais à Chambéry réalisée par Cristal Habitat. 10 000 heures d'insertion sont prévues sur la durée du chantier.



David Mattina,
Responsable d'exploitation au GEIQ BTP, Groupement d'Employeurs pour l'Insertion et la Qualification

UNE MISE À DISPOSITION DE PERSONNEL.

« Le GEIQ BTP est un outil de recrutement pour les entreprises du BTP qui s'en servent aussi pour réaliser leurs clauses sociales et qui ont souvent du mal à trouver des candidats. Il est employeur et leur met à disposition du personnel, généralement en contrat de professionnalisation pour permettre une montée des compétences. L'employé

est donc salarié du GEIQ qui assure un suivi sur le terrain et en cas de problème, il pourra changer d'entreprise. Nous avons créé une plateforme de formation à Rumilly et des cours de français pour faciliter l'intégration. C'est un bon tremplin pour l'emploi puisqu'à l'issue de ces contrats, 70 % de ces personnes sont embauchées dans leur métier, souvent en CDI dans l'entreprise qui les a accueillies. »



Jean-Benoît Cérimo,
Vice-président de Grand Chambéry en charge de l'emploi, de l'insertion et de la participation citoyenne

UNE REPRISE DE CONTACT AVEC LE MONDE DU TRAVAIL.

« Depuis de nombreuses années, notre agglomération est pionnière en matière de clauses sociales, les ayant instituées bien avant l'obligation légale. Par ce biais, notre collectivité offre à des demandeurs d'emploi la possibilité d'une reprise de contact avec le monde du travail et d'une reconnaissance de compétences. Cela permet également aux habitants de

quartiers très marqués par le chômage mais aussi à l'ensemble des demandeurs de bénéficier d'offres qui leur sont réservées. C'est pour cela que nous lançons une opération de promotion de ces clauses d'insertion et que nous sommes déterminés à renforcer et faire connaître ce dispositif - partie prenante du « circuit-court de l'emploi » qu'il nous faut installer - pour lutter contre une spirale désocialisante, trop durable, qui mine nos sociétés. Car, sans reconnaissance - notamment par le travail - pas de société apaisée ! »



PLUS D'INFOS
SUR WWW.
GRANDCHAMBERY.FR

C'est dit !

Pendant les différents confinements, des clubs sportifs - soutenus par Grand Chambéry- et quelques structures ont poursuivi leurs activités.

Ils ont mis en place des actions pour garder le contact avec leurs adhérents, ou proposé des activités à leurs résidents : ils témoignent.



DENIS MARIN,
VICE-PRÉSIDENT DE L'EAC,
ÉCOUTE ATHLÉTIQUE DE CHAMBERY

“ L'entente athlétique de Chambéry compte 650 licenciés. Nous avons fait des séances de 30 minutes ou une heure en visio pour que les jeunes continuent à pratiquer l'athlétisme. Pour les grands, des plans d'entraînement ont été diffusés par les coachs. Dès que cela a été possible, nous avons organisé des séances au stade en pleine journée par petits groupes en respectant toutes les règles sanitaires. Nous avons tourné au ralenti mais sans arrêter nos activités. ”

www.eachambery.com



CHRISTINE COPPIN,
PRÉSIDENTE D'AEB GYM À
CHAMBERY, GYMNASTIQUE
RYTHMIQUE ET AÉROBIC

“ Nous avons organisé des tournois en ligne avec des pays étrangers en gym rythmique et aérobic. Les gymnastes ont pu envoyer leurs vidéos qui ont été diffusées sur youtube. Les juges ont déposé leurs notes et un classement a été réalisé comme pour une vraie compétition. Parallèlement, une dizaine d'athlètes du club ont pu continuer à s'entraîner, et pour les autres, nous avons mis en place des programmes d'entraînement et des cours en visio. ”

www.aebgym.fr



THIERRY PÉCHERAND,
PRÉSIDENT DE CHAMBERY TRIATHLON,
NATATION, VÉLO ET COURSE À PIED

“ On n'a jamais abandonné nos adhérents ! En natation, les créneaux d'entraînement ont pu être maintenus à la piscine pour notre équipe Elite. L'an dernier, dès avril et mai, des cours de renforcement musculaire et de vélo ont été proposés en visio avec un coach en ligne. Après l'assouplissement des règles sanitaires, on a pu rouvrir le club et accueillir de petits groupes pour la course à pied et le renforcement musculaire. ”

<https://chamberytriathlon.net/>



STÉPHANIE BILLARD,
COORDINATRICE DES ACTIVITÉS AU
CENTRE MÉDICO-ÉDUCATIF DES
MÉSANGES, LA MOTTE-SERVOLEX

“ Du début du 2^e confinement à la fin du 3^e, nous nous sommes rendus une vingtaine de fois à la patinoire de Chambéry. C'est une activité très appréciée des jeunes et la seule que nous avons pu maintenir à l'extérieur de l'établissement. La patinoire nous a réservé des créneaux d'une heure et les enfants ont pu en profiter par groupes de 8 à 10. Les éducateurs sportifs nous ont préparé des parcours et des petits jeux, et nous avons passé de bons moments de rigolade. ”

www.apeichambery.com/cme



PLUS D'INFOS
SUR WWW.
GRANDCHAMBERY.FR

Ils agissent

Entrepreneurs, artisans, commerçants, artistes, passionnés...
Retrouvez les portraits d'acteurs qui font notre territoire.



SKITEC

Les skis ont une seconde vie

SkiTEC réutilise les vieux skis pour les transformer en mobilier et structures telles qu'abris à vélos ou hangars. Un concept unique pour cette coopérative lauréate du programme d'accompagnement d'Alpes Tourisme Lab.

www.skitec.fr

Sur les quais des déchetteries de Bissy, de Saint-Alban-Leysse et chez Emmaüs, vous avez des chances de croiser Philippe Serpollet. Il est chargé de collecte pour SkiTEC. C'est là qu'il récupère les vieux skis pour les sauver de l'incinération et les stocker dans un vaste entrepôt situé au fond du centre commercial Galion à Bassens. Jonathan Randon, designer de SkiTEC, se charge de les trier en les classant par genre, par époque et par couleur. Pour lui, « un déchet n'existe pas. C'est juste une matière en attente de valorisation, parce qu'on n'a pas encore trouvé d'application », explique-t-il. Autour de lui, près de 10 000 skis et snowboards attendent de renaître sous la forme d'un banc, d'une table, d'une lampe... Il imagine des objets du quotidien, à la fois beaux et simples. Chaque pièce est unique et de fabrication artisanale. L'équipe de SkiTEC conçoit aussi des structures telles qu'abris à vélo, hangars de stockage ou ombrières photovoltaïques destinés aux entreprises et aux collectivités, qui permettent de recycler un nombre de skis plus important. Un exemple de bardage en skis utilisé pour la

rénovation de bungalows est visible à la Maison des Énergies de Chambéry. SkiTEC est née du constat qu'il existait peu de filières de recyclage pour les skis usagés et qu'une masse énorme partait en déchetterie puis à l'incinération. Après plusieurs années de réflexion, l'idée d'une coopérative a germé afin de pouvoir créer et vendre des produits. Elle rassemble une trentaine de coopérateurs et bénévoles. « *Le ski peut être revendu d'occasion, cela prolonge sa durée de vie pour quelques années*, explique Émilie Vuillequez, directrice de SkiTEC. *Désormais, il a aussi un potentiel de réutilisation pendant au moins 10 ans ensuite.* »

Le concept plaît et SkiTEC a bénéficié d'un soutien financier de l'ADEME pour l'écoconception d'ombrières photovoltaïques. Elle fait aussi partie des 7 lauréats nationaux sélectionnés pour le programme d'accompagnement d'Alpes Tourisme Lab, premier dispositif d'incubation et d'accélération dédié à l'émergence d'innovations pour le tourisme alpin. La coopérative sortira son catalogue de produits cet été et lancera son site Internet dès la rentrée.

Janvier 2021
Création de
la coopérative
SkiTEC

Mars 2021
Lauréat
d'Alpes Tourisme
Lab

Octobre 2021
Installation d'une
ombrière photovoltaïque
sur le bassin chambérien

2025
Ambition de réutilisation
de 100 000 skis
par an



THÉO DE BLIC

Champion de parapente

Un palmarès impressionnant à 27 ans ! Passionné de parapente depuis l'âge de 12 ans, Théo de Blic est vainqueur de la Coupe du monde (qu'il a gagnée trois fois) et numéro un mondial. Quand il ne voyage pas, ce Savoyard d'origine s'entraîne dans les Bauges. « *Verel est mon site préféré, il est à la fois joli et efficace pour voler* », déclare le champion qui se réjouit du nouveau schéma de développement parapente de l'agglomération

chambérienne (lire également page 7). « *Notre territoire offre de nombreuses possibilités mais il est beaucoup moins reconnu que certains pôles comme Annecy.* » Théo vient de boucler la Red Bull X-Alps, une traversée des Alpes de plus de 1 000 km en marchant et en volant au départ de Salzburg, et il prépare les Championnats du monde de parapente acrobatique, sa discipline favorite, qui se tiendront en Italie le 17 juillet.

www.riseparagliding.com | [@ www.instagram.com/theo_deblic](https://www.instagram.com/theo_deblic)

Soufiane Merouche, CONDUCTEUR DE BUS

« Je suis devenu conducteur de bus après une reconversion et c'est une passion. Tout me plaît ! J'aime la conduite de grands véhicules mais surtout être en contact avec les gens, les informer et les aider. J'emmène les enfants à l'école, les personnes âgées à l'hôpital ou faire leurs courses et beaucoup me remercient. J'ai l'impression de rendre service. Je m'efforce d'être toujours patient, accueillant et souriant. Cela suffit généralement à calmer les passagers qui sont parfois un peu énérvés. »

www.synchro-bus.fr



JEAN-BERNARD CALLEJON

DONNEUR DE SANG

Jeune et en bonne santé, Jean-Bernard Callejon donne son sang depuis 7 ans par solidarité parce que « *c'est un acte humain et citoyen* ».

Pour son dernier don à l'EFS de Chambéry, il a pris directement rendez-vous en ligne sur le site, un fonctionnement plus simple pour lui que les collectes organisées. Il a obtenu un créneau horaire qui lui a évité toute attente. En moins d'une heure, le don était effectué sans contraintes particulières liées au contexte sanitaire. « *Il a juste fallu conserver son masque entre chaque bouchée au moment de la collation*, précise-t-il, *mais tout est mis en œuvre pour que l'on se sente à l'aise.* »



<https://mon-rdv-dondesang.efs.sante.fr/>



**LES AGENTS DES DÉCHETTERIES VOUS ACCUEILLEN
ET VOUS CONSEILLEN AU QUOTIDIEN.**

RESPECTONS-LES

Face à la recrudescence d'incivilités et d'agressions caractérisées nous vous rappelons que tout acte portant préjudice aux agents de la collectivité peut faire l'objet de poursuites pénales.



Bons plans

Retrouvez nos bons plans sur [@GrandChambery](#) [@GrandChambery](#) [@ChamberyOfficiel](#) [Chambery Officiel](#)

Ces informations sont susceptibles d'être modifiées ou annulées en fonction du contexte sanitaire.



© LOUIS GARNIER

Plongeon à la piscine aqualudique du Stade

Après plusieurs mois de fermeture, la piscine aqualudique du Stade accueille le public en extérieur depuis le 31 mai. Elle devrait être totalement accessible dès le 28 juin avec la réouverture des bassins intérieurs... Les cours de natation et d'aquagym devraient reprendre (avec réservation des créneaux d'accès obligatoire). L'espace bien-être reste fermé pour le moment.

www.grandchambery.fr

[@piscines.grandchambery.fr](#)



© MARINE DENIS

La piscine de Buisson Rond a fait peau neuve

Dernière phase de travaux cet été pour la piscine de Buisson Rond, dont l'objectif était d'améliorer les performances énergétiques. Ils permettront aussi d'accueillir plus confortablement le public grâce à la restructuration du hall d'entrée, à une meilleure accessibilité des personnes en situation de handicap et à la création d'une mezzanine qui offre une vue panoramique sur les bassins.

D'autres seront menés en complément jusqu'en septembre pour modifier l'escalier d'accès, reprendre l'étanchéité des plages extérieures et renforcer la structure béton du rez-de-chaussée.

La date de réouverture sera décidée en fonction des conditions sanitaires et de mise en service.

DU 3 JUILLET
AU 29 AOÛT

En bus à la montagne

Syncho Montagne reprend du service cet été du 3 juillet au 29 août ! Deux lignes régulières au départ de la gare routière de Chambéry vous emmènent à La Féclaz ou à Aillon-Margériaz. Trois allers-retours par jours sont proposés pour chaque ligne, avec la possibilité d'embarquer son vélo. Le tarif reste inchangé : 4,50 € l'aller et 8 € l'aller-retour.

www.synchro-bus.fr

18
SEPTEMBRE

Chambéry en rose avec Odyssea

Vivez en rose la journée du 18 septembre et rendez-vous au Parc du Verney pour parcourir ensemble quelques km pour la lutte contre le cancer du sein ! 54.350 € ont été collectés en 2020 grâce à votre mobilisation.

odyssea.info/lieu/chambery



© THOMAS MORELLO



© DIDIER GOURBIN

En balade sur les sentiers de l'Agglomération

Chaussez vos baskets et parcourez le territoire pour découvrir près de 500 km d'itinéraires de randonnée ! De nouveaux circuits balisés et entretenus, sélectionnés pour leur intérêt touristique, seront à explorer d'ici 2022.

www.chambery-tourisme.com

rando.parcdesbauges.com



CHRISTOPHE URBAIN

Réduire son empreinte carbone

Grand Chambéry veut favoriser la mobilité des séjours à faible impact carbone sur l'Agglomération. Un dispositif a été mis en place avec Citiz, la coopérative d'autopartage. Il permet de récupérer un véhicule à la gare de Chambéry pour se rendre en station, l'utiliser ou le libérer durant son séjour dans les Bauges ou ailleurs, puis en disposer pour le retour.

www.lesailions.com/covoiturage.html

<https://alpes-loire.citiz.coop/>

INFOS PRATIQUES

COUP DE POUCE POUR L'ACHAT D'UN VÉLO À ASSISTANCE ÉLECTRIQUE (VAE)

Grand Chambéry, avec le soutien de la région Auvergne-Rhône-Alpes, renouvelle son chèque VAE pour les habitants qui souhaitent s'équiper d'un vélo à assistance électrique neuf. Nouveau chèque, nouvelles modalités d'attribution : le montant de l'aide varie en fonction des revenus (revenu fiscal de référence de l'avis d'imposition 2020 sur les revenus 2019). 150 et 750 € pour l'achat d'un VAE classique (d'une valeur comprise entre 1 400 et 3 500 €), et entre 250 et 1 000 € pour un VAE Cargo (prix entre 3 500 et 6 000 €). Les vélos devront disposer d'équipements obligatoires : éclairage, porte-bagage, garde-boue, béquille. À savoir :

le chèque est cumulable avec l'aide de l'État de 200 € (selon conditions de revenus). Certaines communes proposent également une aide complémentaire qui peut s'ajouter. Pour bénéficier de votre chèque VAE, rendez-vous chez un vélociste partenaire. Liste complète et infos pratiques sur www.grandchambery.fr/VAE

QUE FAIRE DES DÉCHETS AMIANTÉS ?

Grand Chambéry s'adapte pour mieux accueillir les usagers et améliorer la gestion des déchets amiantés. Hautement toxiques, ils sont en effet soumis à une réglementation très stricte. Ils ne sont acceptés que dans les déchetteries de Châtellard et de Chambéry-Bissy et les usagers doivent s'inscrire au préalable sur Simpl'ici pour prendre connaissance

des consignes et organiser leurs dépôts. simplici.grandchambery.fr

ARCHITECTE-CONSEIL À VOTRE SERVICE

Vous pouvez rencontrer un architecte-conseil pour vos projets de construction ou d'aménagement dans les Bauges. Grand Chambéry a mis en place un partenariat avec le CAUE de la Savoie un service gratuit de consultance architecturale pour vous informer des contraintes réglementaires liées à notre territoire, vous apporter des solutions fonctionnelles et/ou des conseils énergétiques. Sur rendez-vous uniquement à l'antenne des Bauges de Grand Chambéry au : 04 79 54 81 43 Horaires : 9h30-12h30/13h30-16h30 (rdv de 45 mn) Prochaines permanences les lundis 5 juillet et 2 août. www.grandchambery.fr/

DU 17 JUILLET
AU 15 AOÛT



Musique et Nature en Bauges

Pour la 23^e édition du Festival qui aura lieu du 17 juillet au 15 août, 12 villages des Bauges accueillent autant de concerts avec des musiciens de renommée internationale. Le concert d'ouverture, le 17 juillet à l'église d'Albens, présente *La Messe en Si* de Jean-Sébastien Bach, monument de l'histoire de la musique.

Programme complet sur www.musiqueetnature.fr



© DIDIER GOURBIN

Adrien Billard, arboriculteur,
vigneron et maraîcher
à la Motte-Servolex



PLUS D'INFOS SUR
WWW.
GRANDCHAMBERY.
FR



Apprendre à partager l'espace

Avec les périodes de confinement successives, les habitants de l'agglomération ont découvert les joies des promenades à deux pas de chez eux. Ce qui a malheureusement entraîné une recrudescence des conflits d'usage et les agriculteurs doivent faire face à de nombreux préjudices. Ils ont besoin des consommateurs et en ont conscience, mais ils demandent que ces derniers respectent aussi leur travail ! Les promeneurs ne doivent pas « se servir » sur les exploitations agricoles mais se rendre sur le marché pour acheter leurs fruits et légumes. Si vous pouvez emprunter de nombreux sentiers privés, n'oubliez pas de respecter les terrains agricoles ou les pâturages que vous traversez, sans oublier de tenir votre chien en laisse. Votre compagnon à pattes peut en effet affoler les troupeaux et on sait aujourd'hui que les déjections canines donnent des maladies aux vaches.

Si vous partez avec votre voiture, gardez-vous dans un endroit approprié et marchez jusqu'au départ du sentier de randonnée. De trop nombreux véhicules bloquent les voies d'accès aux terrains cultivés et aux pâturages, empêchant le passage d'un tracteur voire même du camion des pompiers en cas de secours.

Lors de vos balades dans le parc des Bauges, restez sur les sentiers, pensez à refermer les clôtures électriques... et à ramener vos déchets une fois votre pique-nique terminé !

“ **Le respect de la terre et du métier d'agriculteur s'est perdu au fil des générations. Les habitants ne doivent pas oublier que les paysages de la cluse de Chambéry sont façonnés par les agriculteurs. En arboriculture, nous avons un métier compliqué car nous sommes soumis aux aléas climatiques comme le gel et nos exploitations sont notre gagne-pain. Les gens se promènent parfois n'importe où, ils traversent les vergers et cueillent une pomme... Une, ce n'est pas grand-chose, mais si tout le monde fait pareil ?** ”

— Adrien Billard,
agriculteur à la Motte-Servolex

Grand Chambéry face au Covid

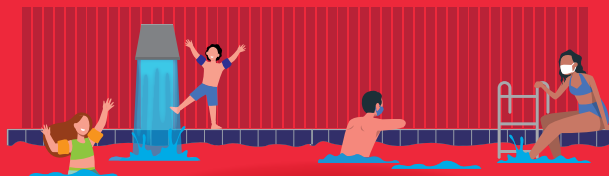
Malgré la crise sanitaire, l'activité de Grand Chambéry a été maintenue en 2020. C'est ce que montre le rapport d'activités 2020 que vous pouvez retrouver en ligne sur www.grandchambery.fr

ORGANISATION POLITIQUE

67 instances décisionnelles et consultatives



L'Agglomération a maintenu sa prise de décisions pour poursuivre ses missions et les adapter à la gestion de crise en votant par exemple des mesures d'aides spécifiques.



Grands équipements

106 491 entrées Piscine du stade

 **39 308** entrées Piscine Buisson Rond

 **70 740** entrées Patinoire Buisson Rond

 **131 377** entrées Parc événementiel

DÉCHETS COLLECTÉS

34 113 tonnes d'ordures ménagères

 **5 340** tonnes de déchets recyclables

 **4 477** tonnes de verre



Aménagements et travaux

10 900 000 € TTC réalisés pour les bâtiments

 **2 150 000** € TTC réalisés pour les voiries



Eau et assainissement

7 349 821 m³ d'eau potable vendus

 **9,75 kms** renouvelés sur le réseau d'eau potable
3,34 kms renouvelés sur le réseau d'assainissement

 **12 902 343 m³** d'eaux usées traitées par l'usine de dépollution

 **57 859** appels téléphoniques

SERVICES à LA POPULATION

220 caravanes accueillies sur l'aire de grand passage à La Ravoire

 **657** personnes accompagnées dans le cadre de dispositifs d'aide à l'emploi

 **6 204** logements sociaux du parc public rendus accessibles

 **1 358** dossiers d'autorisation d'urbanisme instruits pour les communes adhérentes

MOBILITÉS

5 093 contrats de location Vélostation

 **15 924** voyages Synchro Access, service de transport à la demande dédié aux personnes en situation de handicap

 **5 164 548** voyages toutes lignes confondues

 **7 346** voyages Vélobulle

 **5,4 km** d'aménagements cyclables transitoires

 **49** arrêts de covoiturage réalisés



SIMPL'ICI

109 400 visites sur le site Simpl'ici sur l'année 2020 pour réaliser des demandes et des démarches en ligne

PLUS D'INFOS SUR GRANDCHAMBERY.FR

 @GrandChambery  @GrandChambery  @ChamberyOfficiel  @ChamberyOfficiel