



S'INFORMER P.8

**Un label
« Territoire French
Impact » pour
Grand Chambéry**

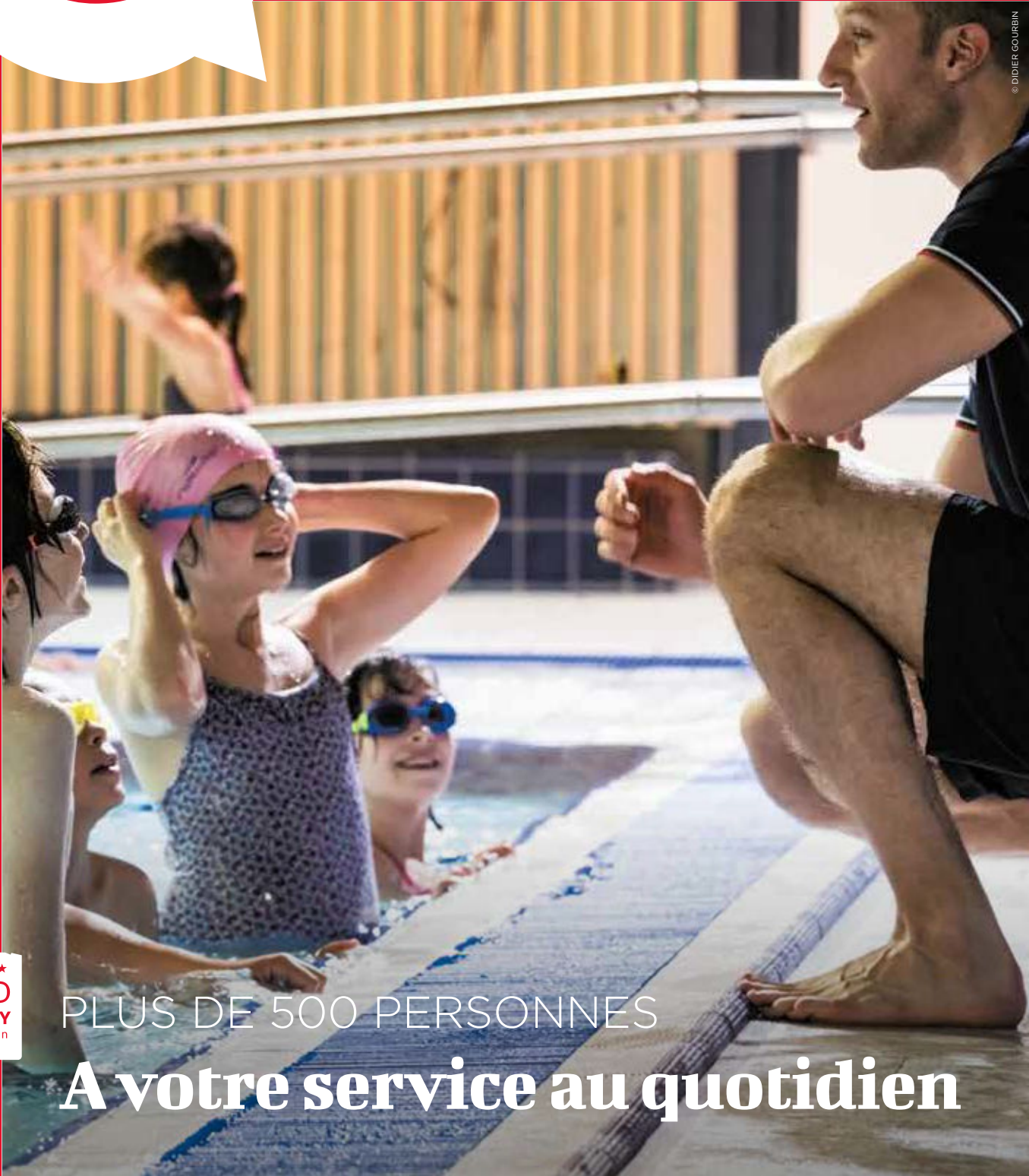
DIALOGUER P.17

**Projet Citéslab :
des paniers prêts
à cuisiner**

PARTAGER P.21

**Bons plans,
des idées
de sorties
et activités**

le magazine de **Grand Chambéry**



© DIDIER GOUBIN

C MAG #66 PRINTEMPS 2020 www.grandchambéry.fr • www.cmag-agglo.fr
@GrandChambéry @ChambéryOfficiel @ChambéryOfficiel Chambéry Officiel

★
**GRAND
CHAMBÉRY**
l'agglomération

PLUS DE 500 PERSONNES

A votre service au quotidien

À noter



RETROUVEZ TOUTE
L'ACTU SUR WWW.
GRANDCHAMBERY.FR
ET SUR TWITTER : @
GRANDCHAMBERY



▲ PIXMINDS EN HAUT DU TABLEAU

L'entreprise savoyarde a de nouveau brillé au CES de Las Vegas 2020, le grand salon des nouvelles technologies. Après sa 3^{ème} place en 2019, elle termine 1^{ère} entreprise française et 2^{ème} européenne ex-aequo avec Nokia. Autre nouveauté pour l'entreprise : l'ouverture d'un musée dédié aux jeux vidéo en Savoie. Créé par des passionnés de gaming, le Muséum d'Histoire Virtuelle invite à découvrir 1 000 jeux et 170 machines dans un espace de 200 m² à Barberaz.

Pixminds,
45 route d'Aprémont,
73000 Barberaz
Les samedis, de 14h à 18h.

www.facebook.com/MHV.museum/



▲ UN NOUVEAU VILLAGE D'ENTREPRISES DANS LE PARC D'ACTIVITÉS CÔTE-ROUSSE

Situé dans le parc d'activités Côte-Rousse à Chambéry, le projet « Activity » de 4 400 m² se compose de 3 bâtiments, un bâtiment d'activités en R+2 et deux bâtiments mixtes et de 100 places de parking supplémentaires. Avec un démarrage des travaux prévu fin 2020, la livraison du premier bâtiment est annoncée au quatrième trimestre 2021. Ce projet fait suite à un appel à manifestation d'intérêt. Chambéry-Grand Lac économie a confié au Groupe Concept-TY, promoteur, constructeur et investisseur, la réalisation d'ateliers-relais.



▲ LE BASSIN DE STOCKAGE ET DE RESTITUTION DES EAUX USÉES INAUGURÉ

Protéger l'environnement et limiter les déversements en milieu naturel des eaux usées et eaux pluviales, afin d'améliorer la qualité de l'eau du lac du Bourget, c'est l'objectif du bassin de stockage et restitution des eaux par temps de pluie, dont la remise des clés a eu lieu le 20 février. La mise en service interviendra cet été après raccordement aux réseaux d'eau. Ce bassin de délestage de 8 000 m³ a été construit avec une enveloppe de 11 millions d'€ co-financés par Grand Chambéry et l'agence de l'eau.

www.grandchambery.fr

“ Le bassin de stockage et de restitution stocke les eaux usées et les eaux pluviales lors de fortes précipitations. A la fin de l'épisode pluvieux et selon la capacité, elles sont ensuite traitées par l'usine de dépollution de Chambéry, limitant ainsi l'impact environnemental. ”

— Jean-Maurice Venturini,

Vice-président de Grand Chambéry chargé
de l'eau et de l'assainissement

Éditorial



Xavier Dullin,
Président de Grand
Chambéry

Ces dernières années ont été riches en dynamiques d'évolutions pour notre agglomération, qu'il s'agisse de l'élargissement de son périmètre, ou bien encore des compétences qu'elle a pu acquérir, de manière obligatoire ou volontariste. De fait, Grand Chambéry est devenu un partenaire majeur et un soutien indéfectible de ses communes membres au service de leurs habitants.

L'agglomération a ainsi pu s'impliquer dans de nombreux domaines structurants pour l'avenir de chacun, comme les questions de développement économique raisonné, d'attractivité et de diversifications touristiques, d'insertion professionnelle et de solidarité. Ce fut également le cas en matière d'agriculture en circuits courts, d'urgence climatique dont la qualité de l'air, d'urbanisme, d'habitats et déplacements à l'échelle du territoire. Les équipements nouveaux ou à rénover, l'eau et l'assainissement, la gestion des déchets ont également beaucoup compté. Tout ceci dans un bassin de vie à l'environnement exceptionnel des lacs et montagnes sources de nos équilibres environnementaux à préserver à tout prix !

Qu'il s'agisse d'aider les communes dans la gestion de leurs dossiers propres, ou de mener des projets qui profiteront à tous, Grand Chambéry essaye de répondre présent à chaque instant important de la vie de nos collectivités et de leurs habitants.

L'agglomération aide à mettre de la cohérence dans les politiques publiques, et de l'efficacité notamment grâce aux différents schémas de mutualisation qui ont déjà été et seront encore appliqués. Dans chaque dossier, nous devons toujours continuer d'intervenir à l'échelle la plus pertinente sans perdre de vue la ligne d'horizon en perpétuelle mutation et les évolutions sociétales et intergénérationnelles qui vont de paires. L'argent public se faisant de plus en plus rare, l'agglomération devra bien évidemment tendre vers davantage d'agilité, d'innovations et développer ainsi nos propres ressources aux services des habitants de nos espaces de vie. La diversité des profils d'expériences et le travail en équipes transversales associant autour des projets élus, techniciens et citoyens, constituent l'un des facteurs clefs de nos succès.

Prenons de plus en plus notre destinée en mains, que tous ceux qui y contribueront en soient remerciés.

SOMMAIRE

- 04 Vu !
- 06 On en parle
- 11 À la loupe
Plus de 500 personnes à votre service au quotidien
- 16 Une question
Qu'est-ce que le bonus air-renov de mon PASS'RENOV ?
- 17 C'est dit !
Que pensez-vous de la plateforme de démarches en ligne Simpl'ici ?
- 18 Ils agissent
- 20 Tribunes
- 21 Bons plans



**RETROUVEZ
TOUS NOS
CONTENUS
ENRICHIS SUR
CMAG-AGGLO.FR**

-  @GrandChambéry
-  @ChambéryOfficiel
-  @chamberyofficiel
-  @chamberyofficiel

Retrouvez la carte des lieux de distribution sur www.grandchambery.fr

Trimestriel d'information de la communauté d'agglomération n° 66 printemps 2020 / Contact : Tél. 04 79 96 86 90 redaction@grandchambery.fr - 106 allée des Blachères 73020 Chambéry cedex / Directeur de la publication : Xavier Dullin, président de Grand Chambéry / Rédactrice en chef : Marine Nuytten Wiki / Rédaction : Julie Coulon, Marine Denis, Marc Favreau, Lucy Gentil-Ferret, Nadège Jeandet, Bérénice Mayen, Magali Pallon, Sylvie Piaget, Elsa Sidavy, Valérie Vitis / Conception éditoriale et graphique : ULTRAFORMA / Réalisation : Thomas Sturm / Photo couverture : Didier Gourbin / Dépôt légal à parution : ISSN 1765-1735 / Tirage : 18 000 ex. - imprimés sur papier 100% recyclé - Imprimerie FOT France Offset Type groupe STF.



RETROUVEZ PLUS D'INFOS SUR





 **Avenue
Alsace-Lorraine,
Chambéry**

LA PISCINE AQUA LUDIQUE DU STADE AUVERGNE-RHÔNE-ALPES a été inaugurée le 14 février et a ouvert ses portes au public depuis le 22 février. Avec un hall d'accueil clair, spacieux, moderne ; une halle des bassins lumineuse et ouverte sur l'extérieur ; elle peut accueillir 232 000 visiteurs par an dans les meilleures conditions. De son côté, Buisson Rond change de maillot et a fermé ses portes le 13 février pour 10 mois de rénovation bien méritée.

Plus d'infos : www.grandchambery.fr

 @GrandChambery  @ChamberyOfficiel  @ChamberyOfficiel  Chambery Officiel
 @piscines.grandchambery

On en parle

L'info en direct sur www.grandchambery.fr • www.cmag-agglo.fr

@GrandChambery
 @ChamberyOfficiel
 @ChamberyOfficiel
 Chambery Officiel



▲ CAMPAGNE D'INFORMATION

EN CAS D'INONDATION, ADOPTONS LES BONS RÉFLEXES !

Les habitants des communes concernées ont reçu dans leur boîte aux lettres une plaquette de sensibilisation « En cas d'inondation, adoptons les bons réflexes ! ». Il s'agit d'une campagne d'information menée par l'agglomération avec le Cisalb sur les bons gestes à adopter en cas de crues afin de sensibiliser les habitants des communes de la cluse Chambérienne concernées à un risque bien réel sur le territoire.

Retrouvez toutes les informations en ligne sur : www.grandchambery.fr

En matière de crues ...

« ... le risque zéro n'existe pas. Malgré les actions mises en œuvre, il y aura toujours des événements d'ampleur exceptionnelle que les dispositifs de prévention ne pourront pas endiguer. C'est pourquoi, il est important que chacun se prépare à ce type d'événements majeurs. »

— **Renaud Jalinoux,**

directeur du Cisalb, le comité intersyndical pour l'assainissement du lac du Bourget



▲ VIGNETTE CRIT'AIR

ÉQUIPEZ-VOUS !

Lors d'épisodes de pollution, une zone à circulation différenciée est instaurée dans le centre-ville de Chambéry. Seuls les véhicules équipés d'une vignette Crit'air peuvent y circuler. Commandez là dès à présent en quelques clics sur certificat-air.gouv.fr à partir des informations figurant sur la carte grise du véhicule. Pour un envoi en France, son coût revient à 3,62€. Une fois acquis, le certificat est valable aussi longtemps qu'il reste lisible.

www.certificat-air.gouv.fr



▲ EKO-SYST'M

À LA RECHERCHE DE COOPÉRATEURS

Le premier supermarché coopératif et participatif de Savoie basé à Chambéry lance un appel pour recruter de nouveaux coopérateurs. Le principe est simple : vous achetez des parts du magasin en fonction de vos ressources, vous pouvez alors y faire vos courses à des tarifs attractifs en échange de 3 heures de votre temps par mois. Le supermarché est aussi à la recherche de producteurs de préférence locaux et bio.

Plus d'infos : www.ekosystem.com
572, boulevard Henry Bordeaux
à Chambéry

► NORD DES COMBES

Un chantier de renouvellement urbain environnemental et social

Grand Chambéry porte le projet de renouvellement urbain des Hauts-de-Chambéry en impulsant notamment une démarche d'éco-quartier. Si le volet environnemental est important pour cette labellisation, le volet humain est tout aussi primordial : co-conception du projet avec les habitants, participation à la vie de quartier, prise en compte de tous les usages, redynamisation des services et commerces... Les acteurs du projet ont également pour ambition d'atteindre 10 % d'heures travaillées sur le chantier par des personnes éloignées de l'emploi. L'Agglomération accompagnera les entreprises pour les mobiliser. L'ambition est ainsi avant tout de faire un projet avec et pour les habitants.



RETROUVEZ
L'AVANCÉE DES
TRAVAUX SUR UNE
CARTE INTERACTIVE
SUR WWW.
GRANDCHAMBERY.FR



© PHOTOEC



© SEM DES BAUGES



PLUS D'INFOS
SUR
WWW.CMAG-
AGGLO.FR

◀ AILLONS-MARGÉRIAZ 1000

Aventure dans les arbres

Le Pays suspendu des Géants à Aillons-Margérial 1000 ouvrira au public début mai. Ce parcours ludique de 7 000 m² permet de s'amuser dans les arbres en toute sécurité sans baudrier, dans des filets géants, des cabanes et des toboggans. Et de découvrir grâce à des jeux interactifs comment la mascotte Tiboju, malgré sa petite taille, a réussi à devenir le chef des géants et le protecteur de la nature. Au sol, des espaces aménagés inviteront les familles à se détendre et à pique-niquer au cœur de la forêt. Cet univers aérien sera ouvert les week-ends de mai, juin et septembre et tous les jours pendant les vacances d'été. Il participe à la diversification touristique.

www.lesailons.com/le-pays-suspendu-des-geants.html

7 000 m²

AILLONS-MARGÉRIAZ 1 000

OUVERTURE

mai 2020



CMAG#66



Le o79, lieu ressource pour les projets liés à l'entrepreneuriat, la jeunesse, l'innovation et au numérique.



PLUS D'INFOS SUR
WWW.
GRANDCHAMBERY.
FR

Un label « Territoire French Impact » pour Grand Chambéry

En décembre dernier, Grand Chambéry a été labellisée « Territoire French Impact ». Ce label est décerné par le Ministère de la transition écologique et solidaire aux territoires qui ont l'ambition d'accélérer le développement de l'innovation sociale. La communauté d'agglomération s'était portée candidate pour faire reconnaître son action dans le cadre de la Fabrique du Territoire et les initiatives des porteurs de projet (acteurs de l'économie sociale et solidaire, entreprises, ...) en faveur du mieux vivre ensemble, de la protection de l'environnement, du soutien à l'économie locale, de la lutte contre le gaspillage, et la création de lieux de coopération et de collaboration dans le domaine du numérique. Très concrètement, l'accompagnement s'articule notamment autour d'un soutien financier, d'une simplification administrative des démarches pour les entreprises, et l'accès à un réseau.

Cette labellisation implique la co-construction entre les acteurs locaux d'un plan stratégique de développement de l'écosystème local de l'innovation sur plusieurs années, d'une gouvernance et animation partagées, mais aussi l'accompagnement et le financement d'initiatives en faveur de l'innovation sociale avec l'appui des partenaires du réseau national French impact. Grand Chambéry devient ainsi le 6^{ème} territoire de la région Auvergne-Rhône-Alpes à être reconnu comme Territoire French Impact.

www.grandchambery.fr

www.le-frenchimpact.fr

16 octobre 2019

OUVERTURE DU o79, LIEU RESSOURCE POUR LES PROJETS LIÉS À L'ENTREPRENEURIAT, LA JEUNESSE, L'INNOVATION ET AU NUMÉRIQUE

Automne 2019

LANCEMENT DU 1^{er} INCUBATEUR TERRITORIAL EN SAVOIE, ID CUBE

Décembre 2019

MISE EN ŒUVRE DU PROJET DE DIAGNOSTIC SOCIOTECHNIQUE DES MÉNAGES EN SITUATION DE PRÉCARITÉ ÉNERGÉTIQUE

SERVICES DE SECOURS

DEUX CASERNES POUR LES POMPIERS

Au printemps 2021, l'activité des sapeurs-pompiers sera répartie sur 2 sites avec la livraison de la nouvelle caserne de Sud Lac. La construction de ce bâtiment de 3 200 m² est en cours à la Motte-Servolex pour un montant de 6,34 millions d'euros HT pour lequel Grand Chambéry participe à hauteur de 38,5% soit 2,46 M€. Il permettra de rééquilibrer l'activité opérationnelle

géographiquement et une nouvelle répartition des effectifs. Dans le même temps intervient la restructuration de la caserne de Joppet, qui date de 1980. Cette opération de grande ampleur d'un coût de 4 millions d'euros HT, cofinancée par le Département et Grand Chambéry, s'étale sur 21 mois et s'achèvera fin 2020. Infrastructures techniques, salles de formation, vestiaires... vont être remis au goût du jour pour améliorer les conditions de travail et la préparation des sapeurs-pompiers.

www.grandchambery.fr



© CABINET GARDON



◀ JACOB-BELLECOMBETTE

SENSIBILISATION AU TRAITEMENT DES DÉCHETS

Le Conseil Municipal Enfants et Jeunes, a retenu comme projet la mise en place de patio composteurs sur différents sites de la commune. Il s'agit d'un traitement naturel des déchets ménagers basé sur le principe du lombricompostage. Recherche d'un constructeur, choix, budget, les jeunes ont suivi le projet jusqu'à l'installation sur les sites retenus.

CULTURE

Ré-ouverture de l'Espace Malraux

Après 2 ans de fermeture pour entière rénovation, l'Espace Malraux Scène nationale Chambéry-Savoie a ré-ouvert ses portes en décembre dernier. Accessibilité, confort du public et des artistes, amélioration des conditions techniques, réfection, mise aux normes, tout a été revu pour faire de ce bâtiment un lieu ouvert au plus grand nombre et connecté à la ville. La Scène nationale est une association subventionnée par la Ville, l'Agglomération, l'Etat, le Département et la Région. Elle a évolué notamment grâce à ses présidents successifs Georges Perrot, Jean Louis, Robert Charvéron, Jacques Charmatz, Aurore Frasson Marin, Jacques Montagne, Marie-Andrée Crozet, François Cometto et l'actuel président Serge Fitoussi.



CHIFFRES CLÉS

Plus de

40 personnes

étaient présentes le 25 janvier lors des rendez-vous des copropriétaires pour découvrir les services d'accompagnement avant de se lancer dans un projet de rénovation énergétique pour leur immeuble.

122 foyers

et 11 entreprises ont participé au défi zéro déchet de Grand Chambéry en 2019.

483 tour-opérateurs internationaux présents, 247 sociétés françaises, et 10 865 rendez-vous d'affaires

enregistrés lors de l'édition 2020 du salon Grand Ski organisé par Atout France et ses partenaires à Chambéry.

1 euro,

c'est le tarif pour une journée de bus sur le réseau Synchro bus ou une journée de Vélobulle ou encore une journée de location d'un vélo classique à la vélostation pour améliorer la qualité de l'air lors de pics de pollution.

2^{ème}

Chambéry est la 2^{ème} communauté d'agglomération la plus performante sur Instagram selon l'observatoire social media des territoires.



En bref

TRIER C'EST FACILE !

Pour les emballages recyclables
Je dépose en vrac dans ma poubelle jaune :



Pour les textiles
Des bornes de collectes textiles sont disponibles sur l'ensemble du territoire.

Retrouvez la carte interactive en ligne sur www.grandchambery.fr

Quoi ?

Grands Vêtements

Chemise, Jeans, jogging, Jupes, Pantalons, Pulls, Pulls, Robes, Sweat-shirt, T-shirt, etc.

Petits Vêtements

Bonnets, Chaussettes, Collares, Cravate, Echarpe, Gilet, Foulard, Layette, Lingerie, Maillots de bain, etc.



Chaussures

Baskets, Bottes, Chaussures de sport, Sandales, Tongs, etc.

Linge de maison

Draps, Carré de toilette, Nappe en tissu, Serviette, Tasse d'oreiller, Torchon, etc.



Un doute, une question sur les déchets ?

0 800 881 007 Service à appel gratuits
www.grandchambery.fr

SAINT-ALBAN-LEYSSE

UN NOUVEAU CENTRE BOURG

La place du commerce et la statue de Don Quichotte ont été inaugurés le 14 décembre dernier. Une halle commerciale a été construite et une place du commerce aménagée. Grand Chambéry a participé au projet à hauteur de 427 000 €. A l'occasion de l'inauguration de la toute nouvelle place du commerce, la ville a fait l'acquisition d'une œuvre de l'artiste saint albanais Jo Camilleri, un Don Quichotte en acier.



© DIDIER GOURBIN

▲ Visite de Cédric O, Secrétaire d'Etat en charge du numérique à La Dynamo le 31 janvier.

▲ NUMÉRIQUE

La dynamo se transforme en fabrique numérique de territoire

C'est désormais officiel, la dynamo sur les Hauts de Chambéry a rejoint le club des 32 fabriques numériques de territoire en tant que lauréate de l'appel à projets. Cette évolution va notamment lui permettre d'être un lieu « ressource » pour renforcer les actions de médiation numérique sur les Hauts-de-Chambéry et plus largement sur l'agglomération en lien étroit avec les actions de Grand Chambéry (web quartier) et du Département de la Savoie.

www.territoire-connecte.fr



▲ QUARTIER CASSINE

LINKLAB, L'ESPACE DE TRAVAIL DU FUTUR

Les travaux de LinkLab vont débuter ce printemps à Chambéry. Ce pôle multi-usage de locaux et services partagés pour le développement de jeunes entreprises va voir le jour dans le cadre de la restructuration du quartier de la Cassine, un projet qui combine performance économique, excellence environnementale et

qualité du cadre de vie. Bioclimatique et ultra-économique, cet ensemble se compose de 2 bâtiments de 6 niveaux. Sur une surface de 9 900 m², LinkLab proposera des bureaux connectés, des espaces de travail

partagés ou privés, des espaces de rencontre formels et informels, un restaurant et une ferme photovoltaïque sur le toit. Un univers de haute technologie où l'on pourra aussi se déplacer en trottinette électrique !

www.demaincommenceaujourd'hui.fr
www.grandchambery.fr
www.chambery-grandlac.fr



À la loupe

La direction Eau et assainissement garantit à chacun l'accès à une eau potable de qualité et préserve l'environnement et le cadre de vie de l'agglomération par la collecte et la dépollution des eaux usées et le contrôle de l'assainissement autonome. Le pôle assainissement de l'agglomération est équipé de deux véhicules hydro-cureurs et d'un véhicule avec une pompe haute pression, utilisés pour le curage ainsi que pour le débouchage des réseaux de diamètres pouvant aller de de 100 mm à 1 000 mm.



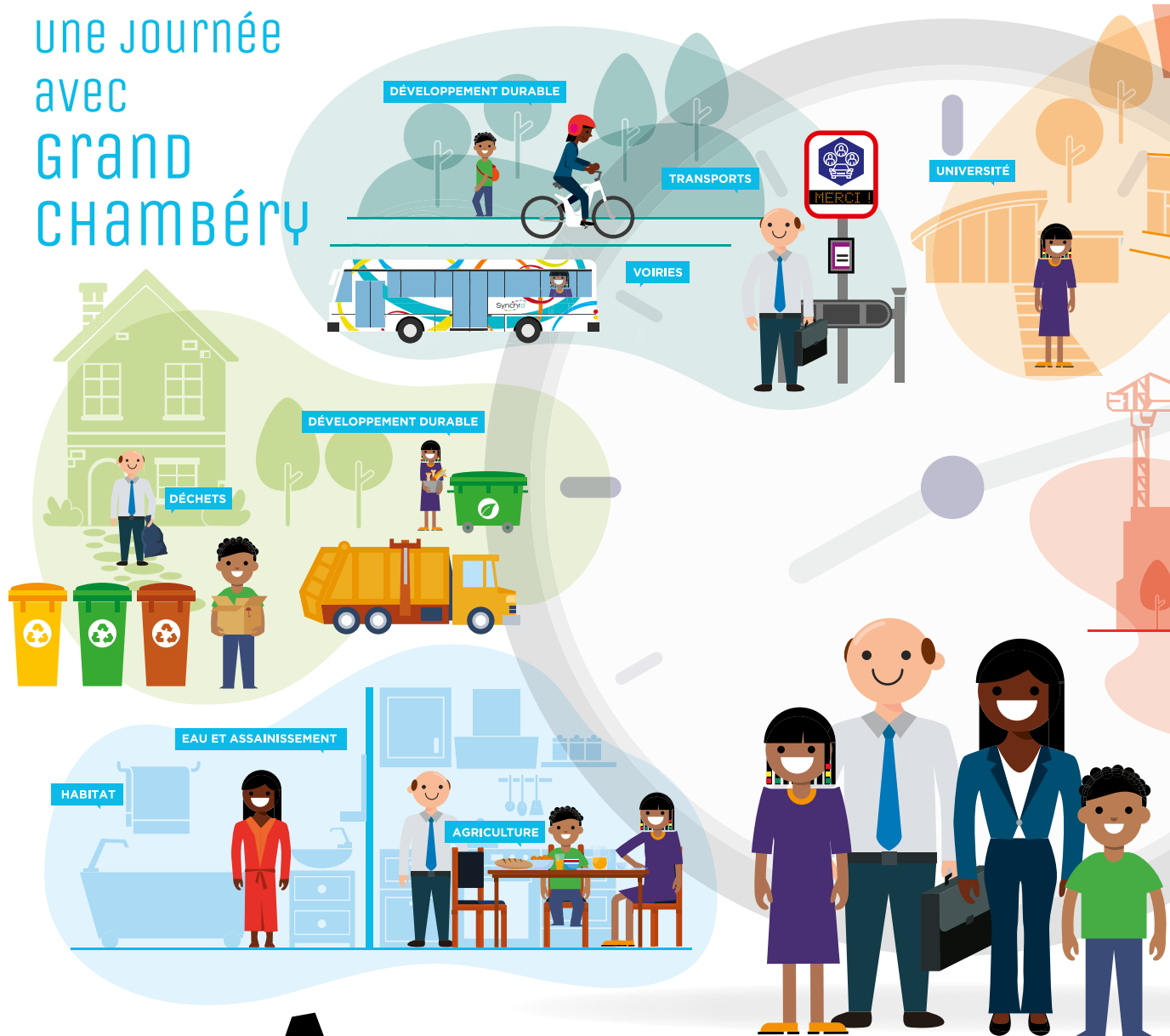
PLUS DE 500 PERSONNES

A votre service au quotidien

Tous les jours, tout au long de votre vie, l'agglomération exerce ses missions et ses compétences à votre service. Prenons l'exemple d'une famille habitant sur le territoire de Grand Chambéry et suivons chacun de ses membres dans son quotidien. A chaque moment de la journée, la collectivité et ses agents sont à votre service.



une journée avec Grand Chambéry



Au réveil, Inès, la maman, prépare son thé en faisant chauffer de l'eau pour son petit déjeuner. L'eau du robinet, la Nivolette, est produite et distribuée par le service des Eaux de Grand Chambéry (voir page 24).

En quittant la maison, Paul, le papa, sort la poubelle, ramassée par les rippers du lundi au samedi, jours fériés inclus, dans n'importe quelles conditions climatiques. Léo, le fils, dépose les déchets recyclables dans les conteneurs de tri sélectif, et Emma, la fille, verse dans le composteur mis à disposition par l'Agglomération, l'ensemble des déchets organiques. La famille participe cette année au défi zéro déchet et veille à consommer autrement

pour favoriser les achats responsables, le recyclage et le compostage. Grand Chambéry collecte les déchets recyclables et ménagers et gère quatre déchetteries.

DES DÉPLACEMENTS ...

Paul a rendez-vous au parking relais le plus proche afin de covoiturer pour se rendre au travail. Inès enfourche son vélo et emprunte le réseau de pistes cyclables créées et entretenues par l'agglomération. Emma prend le réseau bus Synchro pour se rendre à l'université, tandis que Léo se rend au lycée à pieds. Grand Chambéry



Comment sont élus les conseillers communautaires ?

RÉPONSE

Dans les communes de moins de 1 000 habitants, les conseillers communautaires sont automatiquement le maire, le 1^{er} adjoint, etc ... selon le nombre de sièges attribués à la commune au conseil communautaire.

Dans les communes de plus de 1 000 habitants (où résident 86% de la population), les conseillers communautaires sont élus par les électeurs en même temps et parmi les conseillers municipaux. Le bulletin de vote comporte alors deux listes. Sur la 1^{ère} liste, l'équipe candidate aux élections municipales ; sur la 2^{ème} liste, les membres de cette équipe qui sont aussi candidats pour siéger au conseil communautaire.

L'élection directe des conseillers communautaires vise à garantir l'association des citoyens à des décisions qui influent de plus en plus sur leur vie quotidienne et déterminent largement l'avenir de leur bassin de vie.

Source : L'Assemblée des Communautés de France

organise la mobilité prenant en compte tous les modes de transports, et favorise les déplacements alternatifs à la voiture individuelle : transports collectifs, autopartage, covoiturage, vélo, vélobulle, marche, etc. Elle crée, aménage et entretient les voiries d'intérêt communautaire : celles qui supportent les principales lignes de bus, un trafic journalier supérieur à 4 000 véhicules et celles qui permettent la liaison et la desserte avec les parcs d'activités économiques.

... à L'économie

Pour Emma qui étudie à l'Université Savoie Mont Blanc, Grand Chambéry apporte son soutien au financement

des sites et établissements d'enseignement supérieur, en privilégiant les projets destinés à mettre en adéquation l'offre de formation et les besoins du territoire. Paul travaille dans une entreprise spécialisée dans l'imagerie médicale au sein du parc d'activités des Massettes à Challes-les-Eaux. Inès, quant à elle, a monté son entreprise de conseil en ressources humaines, grâce à l'aide de Citéslab, dispositif d'accompagnement à la création d'entreprise de l'Agglomération mené dans le cadre de la compétence politique de la ville et l'animation des projets de développement local et d'insertion économique et sociale. Elle se rend très régulièrement, au 079, ce nouveau tiers-lieu, co-piloté par Grand Chambéry pour rencontrer d'autres travailleurs nomades, assister à des conférences et élargir son réseau professionnel. ►►



À la loupe

**RETROUVEZ
L'AGGLOMÉRATION
SUR CMAG-AGGLO.FR
ET GRAND
CHAMBERY.FR**

Grand Chambéry gère les équipements sportifs et culturels d'intérêt communautaire dont les piscines comme ici la piscine aqualudique du stade Auvergne-Rhône-Alpes.



© DIDIER GOURBIN

500 agents

Plus de **200** métiers

137 552 habitants

38 communes

52 444 hectares

35.9 km kilomètres sont parcourus en moyenne par habitant et par an sur le réseau Synchro bus.



© DIDIER GOURBIN



L'expérimentation du covoiturage engagée sur les communes de Saint-Jean-D'Arvey, Thoiry et Les Déserts, a pour objectif de développer cette pratique.



Plus de 6 000 vélos circulent sur l'agglomération tous les jours.



© DIDIER GOURBIN



© DIDIER GOURBIN

Grand Chambéry assure la Gestion des milieux aquatiques et prévention des inondations en partenariat avec le Cisalb. Ici, l'entretien des berges.



© DIDIER GOURBIN

Grand Chambéry développe et aménage l'offre touristique visant à garantir sa pérennité et à renforcer l'attractivité du territoire.

Grand Chambéry planifie la construction de logements et gère les aides à leur achat, amélioration et construction. Le volet habitat du PLUi HD favorise une offre de logements diversifiée et équilibrée compte tenu de l'augmentation de la population.



© DIDIER GOURBIN



© DIDIER GOURBIN

Grand Chambéry gère l'aire de grand passage de La Ravoire (séjour de courte durée), l'aire d'accueil de La Boisse (séjour d'une durée pouvant aller jusqu'à 5 mois), environ 20 terrains familiaux (installation prolongée) et l'habitat adapté permettant l'insertion d'un public spécifique.



GRAND CHAMBÉRY, L'AGGLOMÉRATION



L'agglomération de Grand Chambéry est née de la fusion entre la communauté d'agglomération Chambéry métropole et la communauté de communes Cœur des Bauges le 1^{er} janvier 2017. Elle

compte désormais 38 communes et près de 138 000 habitants répartis sur 52 599 hectares dont 11% de surface urbanisée, 26% de surface agricole et 63% d'espaces naturels dont 90% de forêt.

TOUTES LES INFOS : www.grandchambery.fr | www.cmag-agglo.fr

[@GrandChambery](https://www.instagram.com/GrandChambery) [@ChamberyOfficiel](https://www.facebook.com/ChamberyOfficiel) [Chambery Officiel](https://www.youtube.com/ChamberyOfficiel)

Via la compétence Économie, déléguée à Chambéry Grand Lac Economie, Grand Chambéry aide à la création et au développement des activités économiques, développe et gère des parcs d'activités.

en passant par LES LOISIRS ...

Paul profite de sa pause déjeuner pour se rendre au marché et achète des fruits et légumes à un maraîcher. Grand Chambéry accompagne la production agricole de proximité et développe les filières bois-énergie et bois-construction.

Inès met à profit sa pause pour prendre des places pour un prochain spectacle au Phare de Chambéry qui lui fait très envie. Elle a aussi une idée de cadeau pour son mari et lui réserve un baptême de l'air à l'aérodrome de Challes-les-Eaux, géré par Grand Chambéry.

Emma va faire des longueurs à la toute nouvelle piscine aqualudique du Stade Auvergne - Rhône-Alpes. Léo après avoir joué au basket dans un gymnase pendant son cours de sport, décide de rejoindre des copains à la patinoire d'agglomération à Buisson Rond. Grand Chambéry gère la patinoire, les piscines et le parc événementiel composé du Phare et du parc des expositions localisés sur Chambéry, la Chartreuse d'Aillon et les gymnases de certains lycées.

De retour chez lui, Paul prépare à manger et lave les légumes achetés au marché, pendant qu'Inès prend une douche. La collectivité est chargée de la collecte des eaux usées via le réseau d'assainissement

et du traitement de celles-ci avant leur rejet dans le Rhône.

En ouvrant la boîte aux lettres, Léo récupère la plaquette distribuée par l'agglomération sur les bons réflexes à adopter en cas de crues. Avec le CISALB, la collectivité gère et entretient les rivières et leur végétation, concourant à la biodiversité et la protection contre les crues.

Emma navigue sur cmag-agglo.fr, le webzine en ligne pour connaître toute l'actualité sur la nouvelle piscine. Elle surfe également sur les réseaux sociaux, Facebook, Twitter, Instagram et Youtube [@ChamberyOfficiel](https://www.youtube.com/ChamberyOfficiel).

OU L'HABITAT

Après le repas, le couple, nouvellement propriétaire, se renseigne sur grandchambery.fr pour connaître les aides auxquelles il a droit pour changer de poêle via le dispositif #Balance ton poêle. Il envisage également de refaire l'isolation et prend rendez-vous avec le conseiller Mon Pass Renov. Grand Chambéry élabore le plan local d'urbanisme intercommunal habitat et déplacements, planifie la construction de logements et gère les aides à leur achat, amélioration et construction. Elle soutient la transition énergétique et améliore la qualité de l'air avec le plan climat-air-énergie territorial.

Ce week-end, toute la famille a pris des forfaits pour aller skier aux Aillons-Margéziat. Grand Chambéry développe et aménage son offre touristique visant à renforcer l'attractivité du territoire et le tourisme toutes saisons. ■

Une question Leurs RÉPONSES

PLUS D'INFOS
ET DE VIDÉOS
SUR
CMAG-AGGLO.FR

Chaque trimestre, des réponses à vos questions sur les actions et grands projets de l'agglomération.

Qu'est-ce que le bonus air-renov de mon PASS'RENOV ?



Brigitte Bochaton,

Vice-présidente de Grand Chambéry chargée de l'habitat, du programme local de l'habitat, des aménagements et de la maintenance des aires d'accueil des gens du voyage et de l'enseignement supérieur

UNE AIDE FINANCIÈRE POUR RÉNOVER SON LOGEMENT.

« Avec mon PASS'RENOV, Grand Chambéry a mis en place une porte d'entrée unique sur les questions de rénovation énergétique, ainsi qu'un accompagnement gratuit et personnalisé.

Entre 2017 et 2022, l'objectif est d'accompagner environ 2 000 propriétaires et copropriétaires dans la rénovation énergétique de leur logement, pour un budget de 3,26 millions d'euros. Depuis 2017, plus de 400 logements ont bénéficié d'aides attribuées par Grand Chambéry.

Pour réussir cet objectif et répondre aux enjeux d'amélioration de la qualité de l'air, une nouvelle aide vient d'être mise en place :

le bonus air-renov. Ce bonus vise le remplacement des chaudières au fioul par des chaudières gaz ou bois/granulés, couplé à des travaux de rénovation performante. Remplacer son système de chauffage et isoler son logement simultanément permet de réelles économies d'énergie et de gagner en confort et qualité de vie. »

RÉNOVATION THERMIQUE

REPLACEMENT CHAUDIÈRES FIOUL

500 logements rénovés avec l'installation de nouvelles

Chaudières bois granulés



Chaudières gaz



Luc Berthoud,

Vice-président chargé de l'agriculture périurbaine, des cours d'eau, du développement durable, des espaces naturels et de la transition énergétique

UNE ACTION POUR AMÉLIORER LA QUALITÉ DE L'AIR.

« Le secteur résidentiel pour les besoins en chauffage est à l'origine de 23% des émissions de gaz à effet de serre. Depuis son lancement en 2017, mon PASS'RENOV a permis d'éviter l'émission de plus de 720 tonnes de CO₂.

Grâce à un partenariat avec la Région Auvergne-Rhône-Alpes, 6 actions concrètes sur les volets mobilité et habitat sont mises en œuvre pour l'amélioration durable de la qualité de l'air sur le territoire.

Les rénovations mobilisant le bonus contribueront de manière significative aux trois enjeux de la lutte contre le réchauffement climatique : réduction des consommations d'énergie, des émissions de gaz à effet de serre et de la dépendance aux énergies fossiles. Cette action sur la période est estimée à 2,126 millions d'euros, coût partagé entre la Région Auvergne-Rhône-Alpes et Grand Chambéry. »



Roland Ruiz-Jimenez,

Chargé de mission Rénovation énergétique des logements privés

UN ACCOMPAGNEMENT PERSONNALISÉ AU PROJET.

« Le montant des aides accordées dépend des travaux. Par exemple, pour une maison individuelle avec changement de chaudière au fioul pour une chaudière bois granulés et des travaux complets d'isolation et de ventilation, le propriétaire peut bénéficier de 8 000 € de subventions.

Les objectifs visent 170 logements individuels et 330 logements collectifs.

Un parcours d'accompagnement spécifique est mobilisable par les personnes désirant bénéficier du bonus. Destiné à faciliter les démarches, il leur permet d'être soutenus à chaque étape du projet par des conseillers, de mobiliser le bonus mais aussi les autres financements, comme de trouver des artisans qualifiés en matière de performance énergétique. »

Contact numéro unique mon PASS'RENOV 04 56 11 99 09

www.grandchambery.fr



PLUS DE
TÉMOIGNAGES ET
DE VIDÉOS SUR
CMAG-AGGLO.FR

C'est dit !

Vos démarches en quelques clics avec Simpl'ici. Que pensez-vous de cette plateforme en ligne ?

L'agglomération de Grand Chambéry, en lien avec la Ville de Chambéry, mène depuis plusieurs mois un travail d'amélioration de la relation à l'utilisateur.

Objectif : rendre plus simples et plus faciles les démarches et les contacts auprès des services de Grand Chambéry. C'est ainsi que la plateforme de services en ligne Simpl'ici Grand Chambéry a été ouverte, après une période de tests associant des habitants. Témoignages d'utilisateurs et d'agents.



© GILLES GAROFOLIN



© GILLES GAROFOLIN



© GILLES GAROFOLIN

MARIE-ANGE MUSITELLI,
BASSENS,

« J'ai participé à un atelier où nous avons testé par groupes différents services de la plateforme, par exemple une demande de carte d'identité. Je la trouve pas mal car elle permet de dire ce qui ne va pas bien, par exemple de faire remonter des dysfonctionnements. »

CHLOÉ BONNEFOY,
MONTMÉLIAN,

« J'ai effectué une demande d'emplacement pour mon camion de cuisine italienne *La Dolce Vita* le mardi midi au Faubourg Maché. J'ai suivi le lien qu'on m'avait donné et téléchargé tous les documents demandés. Comme une pièce ne convenait pas, j'ai pu dialoguer via la plateforme et en renvoyer une autre. J'ai trouvé ce service très simple d'utilisation et intuitif. »

ARISTIDE CHINAL,
VIMINES,

« J'ai testé l'architecture de la plateforme lors d'un atelier organisé par Grand Chambéry. C'est assez intuitif et ergonomique. Je pense qu'il manque une rubrique urgence sur la première page pour signaler par exemple un arbre au milieu de la chaussée, ainsi qu'un numéro d'appel en dehors des jours ouvrables. Il faudrait aussi simplifier certains termes trop techniques. »

BÉNÉDICTE VIALLET,
GRAND CHAMBÉRY,
Chargée de la relation usagers

« J'ai travaillé à la construction du site avec les techniciens et assisté aux ateliers participatifs avec les usagers. Cette plateforme est très pratique car elle garde une traçabilité des demandes. L'utilisateur reçoit un code de suivi qui lui permet d'obtenir des informations lorsqu'il fait un signalement. Simpl'ici est une interface entre les usagers et les techniciens. Cet outil sera évolutif en fonction de leurs retours et nous sommes ouverts à toutes les suggestions qui peuvent être faites dans l'onglet « Je donne mon avis ». »

simplici.grandchambery.fr

PLUS D'INFOS
ET DE VIDÉOS SUR
CMAG-AGGLO.FR

Ils agissent

Entrepreneurs, artisans, commerçants, artistes, passionnés ...
Retrouvez les portraits d'acteurs qui font notre territoire.



© TOMMASO MORELLO

MAHAUT CHARVIN

Développer un projet de paniers prêts à cuisiner pour réduire le gaspillage

Elle fait partie des 4 lauréates de Grand Chambéry au concours de l'idée entrepreneuriale CitésLab, et a reçu le Prix de l'Idée le 5 décembre dernier. Avec La Belle Epice, elle souhaite associer lutte contre le gaspillage alimentaire et repas de qualité.

www.grandchambery.fr | ☎ 06 09 09 29 62 | 📧 @citeslabgrandchambery

Du haut de ses 27 ans, la jeune femme a débuté sa carrière dans le conseil en développement durable. « *J'ai été frappée par l'impact écologique du gaspillage alimentaire, mais aussi par le niveau de malnutrition en France* » souligne Mahaut Charvin. Son idée innovante ? Créer une épicerie conviviale où acheter des produits locaux, de saison et issus de circuits de récupération (notamment auprès de producteurs), et apprendre à les cuisiner grâce à des recettes simples. Son produit d'appel est basé sur le principe de la « cuisson par lot », qui consiste à préparer plusieurs repas, pour la semaine par exemple, en quelques heures, histoire d'avoir ensuite l'esprit tranquille ! Des paniers regroupant des produits frais écartés du commerce, complétés par des produits d'épicerie, des épices et des recettes pour préparer simplement le tout. Avec trois critères : le prix, la proximité (de production) et la qualité nutritionnelle des produits.

rapidement à l'ouverture d'un lieu physique afin d'aider les personnes qui ont du mal à mettre la main à la pâte à entrer sans complexe dans la cuisine, via des ateliers notamment. Un local qui se voudra un lieu ouvert et rassembleur. « *A terme, je réfléchis déjà à des ateliers qui suivent la programmation culturelle de Chambéry, comme par exemple de la cuisine africaine pendant le festival Lafibala...* ».

CitésLab : un tremplin d'idées innovantes

« *La représentation que je me faisais de l'entrepreneuriat m'empêchait de me lancer, car la marche me semblait trop haute. Le concours CitésLab, très accessible, m'a permis de mettre le pied à l'étrier et de rencontrer les bonnes personnes. C'est très encourageant !* ». Un appel à passer le cap pour les personnes désireuses d'entreprendre : CitésLab propose un accueil personnalisé pour bénéficier d'une mine de conseils et d'informations sur la création d'entreprise, faire émerger ses idées, vérifier la faisabilité de son projet et rencontrer les bonnes personnes.

Un lieu de partage et de transmission

Après cette première étape de commercialisation des paniers, la jeune entrepreneuse souhaite passer

PLUS D'INFOS SUR LE DISPOSITIF CITÉS LAB

Lauriane GRAMMONT
citeslab@grandchambery.fr
06 09 09 29 62

www.grandchambery.fr



© GILLES GAROPOLIN

Julie TURCHET et Philippine GUIBERT
(en formation d'ingénieur agro-alimentaire).

JULIE TURCHET

Beerscuit : des biscuits apéritifs qui valorisent le malt issu de brasseries locales

Cette jeune chambérienne d'origine souhaitait créer une entreprise de production avec une fibre environnementale. Défi relevé depuis mai 2019 : la néo-entrepreneuse a lancé sa production de biscuits apéritifs à base de drèches, ce co-produit issu de la production de bière, ainsi valorisé au lieu d'être jeté. Après avoir mis au point ses propres recettes de biscuits, sains et délicieux, elle les fabrique à présent et les commercialise dans une trentaine de

commerces à Chambéry, Annecy, Grenoble et Lyon, du supermarché au bar à bières. La drêche, issue de la germination du malt et concentrée en fibres et protéines, provient d'une dizaine de brasseries locales - Brasserie du Mont-Blanc, Les Funambules... pour une production en circuit court. Avec votre bière, vous prendrez bien des Beerscuits ?

beerscuit.fr

ANTHONY BASSETTO & LORENZO NARDIELLO

Créateurs de Légumy

Ces deux créateurs d'entreprise vont bénéficier d'un accompagnement au sein de l'incubateur Savoie Technolac. Ils ont imaginé Légumy, un jardin partagé à la location, qui sera entretenu, géré et récolté par un spécialiste sur le site du technopôle. Ce projet vise à répondre à un besoin croissant de consommation locale, saine et écologique de fruits et légumes. Anthony Bassetto est par ailleurs l'un des six lauréats de la première promotion French Tech Tremplin de Chambéry.

www.chambery-grandlac.fr



BÉNÉDICTE FRESCHI & LAËTITIA PERRUSSEL

DEUX GAZELLES CHAMBÉRIENNES DANS LE DÉSERT

Elles quittent leurs montagnes pour relever le défi de la 30^e édition du Rallye Aïcha des Gazelles du 13 au 28 mars. Ces deux amies, parrainées par Tessa Worley, vont ainsi rouler à travers le désert marocain équipées seulement de leur 4x4, de cartes et d'une boussole. Composant une équipe déterminée, elles ont bouclé le financement de leur expédition en 6 mois et se sont préparées d'un point de vue sportif, tactique mais aussi psychologique. Motivées par cette course 100 % féminine qui verra concourir 200 équipages, les deux pilotes participeront également à l'action de l'association Cœur de Gazelle en amenant des vêtements pour les populations locales.



www.rallyeaichadesgazelles.com

Tribunes

Les 15 et 22 mars se tiendront les élections municipales puis communautaires, autant de temps forts où la démocratie locale s'exprimera.

Les maires restent en effet les élus « préférés » des Français et les représentants par excellence de la proximité que nos concitoyens attendent. L'intercommunalité, est à leur service et les soutient dans une totale complémentarité. Comme nous aimons à le dire, « les communes ne sont rien sans l'agglomération, l'agglomération n'est rien sans communes ».

Vous savez l'importance des actions

que mènent votre commune et votre agglomération dans votre vie quotidienne. Nous vous invitons à prendre la destinée locale de votre territoire en main en vous rendant aux urnes les 15 et 22 mars prochains, afin que vous puissiez choisir.

Ce mandat arrivant à son terme, nous souhaiterions vous dire l'honneur et la fierté que nous avons ressentis durant ces 6 années passées à votre service. Tout n'a pas toujours été simple, mais notre engagement fut fort et sincère avec un sentiment de mission accomplie en faveur de notre territoire et de ses habitants.

GROUPE AGGLO 24.
Grand Chambéry, 106 allée des Blachères
73026 Chambéry cedex
groupe.agglo24@grandchambery.fr
Twitter : @Agglo24

Philippe Bard, Josiane Beaud, Luc Berthoud, Brigitte Bochaton, Christiane Boisselon, Suzanne Boucher, Driss Bourida, Françoise Bovier-Lapierre, Frédéric Bret, Louis Caille, Denis Callewaert, Aloïs Chassot, Nathalie Colin-Cocchi, Michel Dantin, Jean-Claude Davoine, Christine Dioux, Julien Donzel, David Dubonnet, Xavier Dullin, Marie-José Dussauge, Michel Dyen, Philippe Gamen, Daniel Grosjean, Mustapha Hamadi, Pierre Hemar, Muriel Jeandet, Delphine Julien, Sylvie Koska, Céline Lapoleon, Jean-Marc Leoutre, Anne Manipoud, Pascal Mithieux, Dominique Momand, Christian Papegay, Pierre Perez, Benoit Perrotton, Christophe Richel, Patrick Roulet, Isabelle Rousseau, Anne Routin, Dominique Saint-Pierre, Walter Sartori, Bruno Stellian, Alain Thieffernat, Alexandra Turnar, Jean-Maurice Venturini, Sylvie Vuillermet.

Ce mandat s'achèvera en mars prochain sur un constat clair : le rôle délégué par les électeurs aux élus de Grand Chambéry implique une responsabilité et un engagement constants. Nous avons, durant ce mandat, tenté d'être – chacun avec nos convictions et notre expérience – à la hauteur de cette confiance et de cette tâche. Parce que la démocratie représentative, fondement de notre contrat social, doit,

plus encore qu'avant, se traduire par une relation intelligente entre les élus et les citoyens, nous avons été honorés de vous servir et de servir l'intérêt général. Dans cet esprit nous continuerons notre engagement, quelles qu'en soient les conditions.

Le mois prochain, vous aurez à choisir, dans votre commune, celles et ceux qui porteront les dossiers qui vous tiennent à cœur comme ceux qui préparent

l'avenir de notre agglomération. C'est un moment important de la vie citoyenne et démocratique locale, essentiel aussi pour faire reculer l'abstention, donc la résignation. Citoyennes, citoyens, aux urnes !

GROUPE « AVENIR SOLIDAIRE ».
avenir.solidaire@grandchambery.fr
Jean-Pierre Beguin, Jean-Benoît Cerino, Catherine Chappuis, Albert Darvey, Henri Dupassieux, Bernadette Laclais, Claudette Levrot-Virot, Françoise Marchand, Jean-Pierre Ruffier, Florence Vallin-Balas.

Les 82 conseillers communautaires de Grand Chambéry. Les 38 communes avec la répartition par conseiller(s). Le nombre de conseillers communautaires dépend de la population de chaque commune :
Élus Aillon le Jeune 1 | Aillon le Vieux 1 | Arith 1 | Barberaz 2 | Barby 1 | Bassens 2 | Bellecombe en Bauges 1 | Challes-les-Eaux 2 | Chambéry 30 | Cognin 3 | Curienne 1 | Doucy en Bauges 1 | Ecole 1 | Jacob-Bellecombette 2 | Jarsy 1 | La Compôte 1 | La Motte en Bauges 1 | La Motte-Servolex 6 | La Ravoire 4 | La Thuile 1 | Le Châtelard 1 | Le Noyer 1 | Les Déserts 1 | Lescheraines 1 | Montagnole 1 | Puygros 1 | Saint-Alban-Leysses 2 | Saint-Baldoph 2 | Saint-Cassin 1 | Saint-François de Sales 1 | Saint-Jean-d'Arvey 1 | Saint-Jeoire-Prieuré 1 | Saint-Sulpice 1 | Sainte Reine 1 | Sonnaz 1 | Thoiry 1 | Vérel-Pragondran 1 | Vimines 1 |



Bons plans

Retrouvez nos bons plans sur @GrandChambéry @ChambéryOfficiel @ChambéryOfficiel Chambéry Officiel

12
AVRIL



© DR

Chasse aux œufs d'Aillons-Margériaz

Au travers d'énigmes, de devinettes et autres jeux vous découvrirez les zones propices à la cueillette... Des surprises chocolatées récompenseront les chercheurs ! Pensez à vos paniers.

www.lesaillons.com

Dimanche 12 avril
10h - 12h

**Centre d'Accueil
d'Aillons-Margériaz**
1000
Aillon-le-Jeune

Animations à la patinoire

Avant la fermeture saisonnière de la patinoire, profitez des animations. Le Rallye des kids, les dimanches 8 mars, 19 et 26 avril 2020 de 14h45 à 17h15. Six mini-quads électriques sur un circuit de glace. Glissades, dérapages, dépassements... Tout est possible sur cet espace ludique et sécurisé pour le plaisir et l'apprentissage de la conduite sur glace. Notez aussi la soirée de clôture de la patinoire le jeudi 30 avril de 20h30 à 23h.

www.grandchambery.fr

10
MAI



© DIDIER GOURBIN

Grand Chambéry marathon

Le club « Go For It Running - Grand Chambéry » propose une deuxième édition du Grand Chambéry marathon. Vous étiez 620 coureurs en 2019, alors n'hésitez plus et venez encore plus nombreux parcourir de part en part la capitale de la Savoie afin de mener au bout deux distances mythiques que sont « le Semi-marathon » (21 km en une seule boucle) et le « Marathon » (42,195 km en une seule boucle). Le départ du Marathon sera donné sur la Place du Château (Chambéry) à 9h. Celui du Semi-Marathon sera donné au niveau du Gymnase de l'Épine (La Motte-Servolex) à 10h. Les deux arrivées auront lieu en plein centre de Chambéry, sur la Place du Château des Ducs de Savoie.

www.marathons.fr/Grand-Chambery-Marathon

www.goforirunning.fr/les-evenements/grand-chambery-marathon

30 ET 31
MAI

Le village et le relais pour la vie



© DR

30 et 31 mai

Plaine sportive Raoul Villot

La Ville de La Motte Servolex et la Ligue contre le cancer vous donnent rendez-vous les 30 et 31 mai pour deux événements solidaires et familiaux : le relais pour la vie et le Village. Dans le relais pour la vie, les équipes se relaient sur la piste 24 heures non-stop au profit de la lutte contre le cancer. Le Village est un forum associatif et un marché de produits de l'économie locale et circulaire. De nombreuses animations sont au programme : concerts, démonstrations sportives, découvertes nature, etc.

www.mairie-lamotteservolex.fr
www.relaispourelavie.net



© GRAND CHAMBERY

Escalade à la gare de Chambéry

Venez vous initier ou vous perfectionner à l'escalade sur le mur de la gare de Chambéry, unique en France. Le club alpin français de Chambéry propose des cours sur cet espace coté de 3 à 7 pour les niveaux de difficultés. D'autres créneaux ouvriront progressivement pour d'autres associations.

www.cafchambery.com

INFOS PRATIQUES

LES PISCINES DE CHAMBERY VONT PASSER À L'AQUATALK

Ce système de communication utilisé aujourd'hui par les nageurs de haut-niveau permet aux personnes dans l'eau d'entendre, par résonnance osseuse, les instructions données depuis le bord du bassin. Dans les piscines de Chambéry, cette technologie est envisagée pour les cours enfants. C'est ludique et ça permet aux maitres-nageurs de donner des conseils sans crier depuis le bord du bassin... les enfants passent aussi plus de temps dans l'eau, et sont plus réactifs.

www.grandchambery.fr

ENVIE DE DEVENIR PROPRIÉTAIRE ?

Acheter son premier logement, ça se prépare ! Rénover un appartement ancien, acquérir un logement neuf sur plan, faire construire une maison... Quel que soit votre projet, les questions sont nombreuses : comment négocier avec la banque ? Quelles dépenses ne pas oublier ? Quelles sont les aides publiques ? Ouvertes à tous et gratuites, les réunions d'information sur l'accession à la propriété organisées en partenariat avec Grand Chambéry garantissent un conseil expert et indépendant. Prochaines dates : jeudi 2 avril et jeudi 4 juin 2020 à 18 heures

au 25 rue Jean Pellerin, dans le bâtiment Évolution à Chambéry. Inscription en ligne sur www.adil73.org ou par téléphone au 04 79 69 90 20

AVEC SIMPL'ICI GRAND CHAMBERY, C'EST SIMPLE, ÇOUC EST ICI !

L'agglomération de Grand Chambéry, en lien avec la Ville de Chambéry, mène depuis plusieurs mois un travail d'amélioration de la relation à l'utilisateur. Objectif : rendre plus simples et plus faciles les démarches et les contacts auprès des services de Grand Chambéry. Résultat pour le grand public, l'ouverture d'une plateforme de services en ligne, Simpl'ici Grand Chambéry. simplici.grandchambery.fr

03
MAI



Le trail Nivolet Revard

Le trail Nivolet Revard aura lieu le dimanche 3 mai 2020. 5 courses sont au programme : 51 km pour 2 700 m D+ (dénivelé positif), 22 km pour 1 100 m D+, la Voglanaise féminine de 13 km pour 400 m D+, 3 courses enfants de 500 m, 800 m et 2 100 m, ainsi qu'une marche festive de 13 km et 400 m +.

www.nivoletrevard.fr



16
MAI



Odyssea Chambéry

Courez, marchez, bougez, pour lutter contre le cancer du sein. La grande course caritative aura lieu le samedi 16 mai 2020 à Chambéry. Objectifs à atteindre cette année : 13 500 participants et 125 000 euros de collecte. Rendez-vous au parc du Verney à Chambéry pour des parcours de 2 km, 4 km et 8 km. En 2019, 13 000 participants ont permis de collecter 120 000 euros reversés à l'association 4S, à l'Institut du Sein de Savoie Médipôle, au Cancéropôle Lyon Auvergne Rhône Alpes, et à l'association de cancérologie du Centre Hospitalier Métropole Savoie.

www.odyssea.info/course/chambery/

📅 Samedi 16 mai | 📍 Chambéry



04
MAI
30
SEPT.

OUVERTURE ESTIVALE DE LA PISCINE AQUA LUDIQUE DU STADE

La nouvelle piscine du stade Auvergne - Rhône-Alpes de Chambéry ouvre ses espaces extérieurs durant la période estivale du 4 mai au 30 septembre 2020. L'occasion de profiter, en plus des 4 bassins de la halle intérieure, d'un très grand bassin de 818 m² comprenant 3 lignes de 50 m ainsi qu'un espace détente, d'une plage aqua ludique avec des jeux d'eau, d'un toboggan aquatique 4 pistes, des solariums végétaux, d'un espace petite restauration (juillet/août) et des vestiaires extérieurs.

www.grandchambery.fr | @piscines.grandchambery

HORAIRES, TARIFS ET INFORMATIONS PRATIQUES SUR WWW.GRANDCHAMBERY.FR



16 ET 17
MAI

30^{ème} printemps de La Ravoire

Pour cette 30^{ème} édition, 150 exposants sont attendus. Des artisans, des peintres, des ateliers et des animations ponctueront ces 2 jours. Sans oublier la 2^{ème} édition des concours des Talents dont l'objectif est de mettre à l'honneur des artistes locaux (musique, chant, danse, théâtre, cirque...). Et comme à son habitude pour le mois de mai, la ville proposera des activités entre art, nature, jardin et culture !

www.laravoire.fr

Samedi 16 et dimanche 17 mai - 10h/18h

Autour de l'espace culturel Jean Blanc
Entrée libre

33^{ème} édition du festival du premier roman

Le Festival du premier roman de Chambéry offre la possibilité de découvrir de nouvelles plumes choisies en amont par plus de 3 200 lecteurs, de tous les âges et profils. Chaque année des auteurs de premier roman francophones et européens ainsi que plusieurs auteurs venus lors de précédentes éditions sont au rendez-vous. Durant quatre jours, ils échangent avec le public lors de rendez-vous éclectiques : rencontres, débats, ateliers, lectures, spectacles, expositions et même bal littéraire... Une manière pour chacun de découvrir de nouveaux auteurs, d'approfondir de nouvelles découvertes, de pratiquer des activités livresques.

www.festivalpremierroman.com

Du 14 au 17 mai | Chambéry



© DIDIER GOURBIN

14 AU 17
MAI

Le cycle de l'eau sur le territoire de Grand Chambéry



73 000 abonnés

676 kms de réseaux d'eaux usées

4 puits principaux

21 unités de traitement des eaux usées dont 1 usine qui traite à elle-seule 80% des eaux usées

93 captages

14 478 483 m³ volume traité à l'UDEP (Usine de Dépollution des eaux usées)

170 réservoirs représentant **91 000 m³** de stockage

10 976 608 m³ volume d'eau produit

1 101 kms de réseaux d'alimentation en eau potable

490 kms de réseaux d'eaux pluviales



Les bons gestes



Ne pas laisser couler l'eau et faire réparer les fuites



Prendre une douche plutôt qu'un bain



Ne rien jeter dans les toilettes ou éviers : ni produits toxiques ni lingettes même biodégradables



Ne rien jeter dans les grilles d'eaux pluviales : mégots, chewing-gum et produits toxiques, ...