



S'INFORMER P.8

#Balance ton poêle, une aide pour améliorer la qualité de l'air

DIALOGUER P.17

Que pensez-vous du nouveau pôle d'échanges multimodal ?

PARTAGER P.21

Bons plans, des idées de sorties et activités

le magazine de **Grand Chambéry**

CMAG #65 HIVER 2019 / 2020 www.grandchambery.fr • www.cmag-agglo.fr
@GrandChambery @ChamberyOfficiel @ChamberyOfficiel Chambery Officiel



© TOMMASO NOBELLIC



Piscine aqualudique du stade

Bientôt tous en maillot !

À noter



RETROUVEZ TOUTE
L'ACTU SUR WWW.
GRANDCHAMBERY.FR
ET SUR TWITTER : @
GRANDCHAMBERY



▲ DES PROJETS POUR LE TERRITOIRE AU SERVICE DE LA CRÉATION D'EMPLOIS

Chambéry-Grand Lac économie a lancé trois appels à manifestation d'intérêt au salon SIMI, le salon de l'immobilier d'entreprise qui s'est déroulé à Paris du 11 au 13 décembre 2019. Ils concernent : un hébergement et services associés sur le parc d'activités Les Massettes à Chambéry /Challes-les-Eaux, un centre de services et hébergements sur le futur parc d'activités Les Sources à Grésy-sur-Aix et un bâtiment de bureaux et coliving sur le futur quartier de La Cassine. Près de 130 rendez-vous d'affaires ont été menés durant le salon.

www.chambery-grandlac.fr



▲ LE BASSIN DE STOCKAGE ET DE RESTITUTION DES EAUX USÉES EN SERVICE

Protéger l'environnement et limiter les déversements en milieu naturel des eaux usées et eaux pluviales, afin d'améliorer la qualité de l'eau du lac du Bourget, c'est l'objectif du bassin de stockage et restitution des eaux par temps de pluie. Un bassin de délestage de 8 000 m³ a ainsi été construit derrière le centre commercial Leclerc à Chambéry avec une enveloppe de 11 millions d'€ co-financés par Grand Chambéry et l'agence de l'eau. Ce bassin de stockage et de restitution stocke les eaux usées et les eaux pluviales lors de fortes précipitations. A la fin de l'épisode pluvieux et selon la capacité, elles sont ensuite traitées par l'usine de dépollution de Chambéry, limitant ainsi le rejet en milieu naturel. L'équipement sera mis en service en février.

www.grandchambery.fr



▲ GRAND SKI À CHAMBÉRY

Rendez-vous international des professionnels du tourisme de la montagne et des sports d'hiver, la 28^{ème} édition du salon Grand ski organisé par Atout France qui renouvelle sa confiance, a lieu les 21 et 22 janvier à Chambéry à Savoieexpo. Durant 2 journées de travail, les exposants français ont l'opportunité de rencontrer près de 450 tour-opérateurs généralistes et spécialisés en provenance de plus de 60 pays.

www.grandski.org



Au nom des 38
Maires, de tous les

élus et des agents de Grand Chambéry, je vous souhaite une très belle et heureuse année 2020. Dans votre vie professionnelle, mais également dans vos engagements associatifs et surtout dans votre vie familiale et personnelle.

— Xavier Dullin,
Président de Grand Chambéry

Éditorial



Xavier Dullin,
Président de Grand
Chambéry

Quels sont les enjeux du Plan Local d'Urbanisme Intercommunal Habitat et Déplacements (PLUi HD) ?

Engagé en septembre 2016, l'élaboration du PLUiHD est une démarche qui a demandé beaucoup de travail pour prendre en compte les spécificités de notre territoire et les valoriser. Pionnier, il est le premier Plan d'Auvergne Rhône Alpes à intégrer les volets Habitat et Déplacements. Ce document planifie également le développement et l'aménagement à l'échelle de Grand Chambéry en homogénéisant en cohérence les documents d'urbanisme de chacune des 38 communes de l'agglomération. Il nous fallait trouver collectivement le juste équilibre entre la nécessité d'intégrer les priorités environnementales, les contraintes des différentes communes, mais aussi le besoin de réserver des espaces pour la construction de logements et l'installation d'activités économiques dans un espace restreint, entre lac et montagne, dans une cluse glacière.

C'est un défi de répondre à des objectifs qui semblent contradictoires sur un territoire aussi divers. La dynamique de notre territoire pourrait générer un taux de croissance annuel de notre population à +1,3% : il convient d'anticiper en conséquence les besoins en mixité de logement pour conserver nos jeunes et accueillir de nouveaux arrivants. Dans le même temps, réussir à intégrer plus de 200 hectares supplémentaires consacrés aux zones agricoles et naturelles, et 1000 hectares de zones humides. En effet nous souhaitons plus de traçabilité et de circuits courts dans nos alimentations et nous souhaitons prévenir le risque climatique et préserver notre environnement. C'est ce que nous avons concilié avec succès dans ce Plan. A noter que notre PLUiHD intègre le Plan Climat Air Energie Territorial (PCAET), et ses 138 millions d'€ d'actions pour répondre à l'urgence climatique d'ici à 2025.

Quelles sont les grandes orientations adoptées en matière d'habitat ?

Nous avons souhaité promouvoir une politique qui permet l'indispensable production de logements neufs afin de répondre au développement démographique, tout en maîtrisant la consommation de foncier. Nous avons porté une attention toute particulière à une répartition équilibrée des différents types de logements sur le territoire, ceci afin de bien prendre en compte les parcours résidentiels (location, accession abordable, propriété). Un des grands défis sera également l'amélioration du parc de logements, par le biais de rénovations, notamment thermiques, et de remises sur le marché suite à des réhabilitations. L'objectif est ambitieux : rénover 1 250 logements tous les ans.

Et sur le volet des déplacements, quels sont les objectifs ?

La philosophie qui a prévalu à la définition du volet des déplacements : proposer une politique des mobilités globale, qui prenne en compte tous les modes de déplacements sans les opposer. Il nous faut favoriser autant que possible le report vers les transports collectifs ou alternatifs, afin de proposer un accès apaisé aux centres des villes. L'idée d'un « RER urbain » utilisant la voie ferrée, le covoiturage ou le développement des offres d'auto partage sont des exemples concrets de cette déclinaison. Le report modal des marchandises de la route vers le rail est également central pour améliorer notre qualité de vie. Enfin, les transports doivent désormais s'envisager à l'échelle de notre bassin de vie : le travail de collaboration a donc été conséquent avec les collectivités voisines, notamment Grand Lac et Cœur de Savoie.

SOMMAIRE

- 04 Vu !
- 06 On en parle
- 11 À la loupe
Plongez dans la nouvelle piscine aquatodique du stade
- 16 Une question
Quels sont les enjeux Climat Air Energie de Grand Chambéry ?
- 17 C'est dit !
Que pensez-vous du nouveau pôle d'échanges multimodal ?
- 18 Ils agissent
- 20 Tribunes
- 21 Bons plans



RETROUVEZ TOUS NOS CONTENUS ENRICHIS SUR CMAG-AGGLO.FR

-  @GrandChambéry
-  @ChambéryOfficiel
-  @chamberyofficiel
-  @chamberyofficiel

Retrouvez la carte des lieux de distribution sur www.grandchambery.fr

Trimestriel d'information de la communauté d'agglomération n° 65 hiver 2020 / Contact : Tél. 04 79 96 86 90 redaction@grandchambery.fr - 106 allée des Blachères 73020 Chambéry cedex / Directeur de la publication : Xavier Dullin, président de Grand Chambéry / Rédactrice en chef : Marianne Nuytten Wiki / Rédaction : Julie Coulon, Marianne Denis, Marc Favreau, Lucy Gentil-Ferret, Nadège Jeandet, Bérénice Mayen, Magali Pallon, Sylvie Piaget, Elsa Sidavy, Valérie Vitez / Conception éditoriale et graphique : ULTRAMEDIA / Réalisation : Thomas Sturm / Photo couverture : Tommaso Morello / Dépôt légal à parution : ISSN 1765-1735 / Tirage : 20 000 ex. - imprimés sur papier 100% recyclé - Imprimerie FOT France Offset Type groupe STF.



RETROUVEZ PLUS D'INFOS ET DES VIDÉOS SUR





 **Place de la gare
Chambéry**

LE NOUVEAU PÔLE D'ÉCHANGES MULTIMODAL A ÉTÉ INAUGURÉ LE 8 NOVEMBRE DERNIER PUIS MIS EN SERVICE DANS LA FOULÉE.

Les voyageurs peuvent profiter du nouveau visage de la Gare de Chambéry désormais intégrée dans un lieu de vie multimodal connecté aux différents modes de déplacements : bus, vélos, trains, autopartage, covoiturage, taxis...

Plus d'infos :

www.territoire-mobile.fr • www.grandchambery.fr • www.demaincommenceaujourd'hui.fr

 @GrandChambery  @ChamberyOfficiel  @ChamberyOfficiel  Chambery Officiel



On en parle

L'info en direct sur www.grandchambery.fr • www.cmag-agglo.fr

[@GrandChambery](https://www.facebook.com/GrandChambery) [@ChamberyOfficiel](https://www.facebook.com/ChamberyOfficiel) [@ChamberyOfficiel](https://www.instagram.com/ChamberyOfficiel) [Chambery Officiel](https://www.youtube.com/ChamberyOfficiel)



© GRAND CHAMBERY

▲ POUR RÉNOVER, FAITES-VOUS AIDER

LE RENDEZ- VOUS DES COPROS !

Copropriétaires, vous souhaitez vous lancer dans un projet de rénovation énergétique pour votre immeuble ?

Mais vous vous demandez comment discuter à plusieurs d'un projet ? Quels services d'accompagnement peuvent être apportés ? Pour trouver toutes les réponses, Grand Chambery et ses partenaires vous invitent au rendez-vous des copros le 25 janvier à 9h30 à la MJC de Chambéry. Pour vous aider dans votre réflexion des copropriétaires qui ont déjà réalisé de tels travaux dans leur immeuble seront présents pour témoigner de leur expérience.

Le rendez-vous des copros
Samedi 25 janvier à 9h30
MJC de Chambéry

www.monpassrenov.fr

Témoignage d'un propriétaire accompagné dans le cadre de Mon Pass'Renov

“ Nous sommes satisfaits et fiers de cette prestation.

L'économie d'énergie, cela interpelle tout le monde.

Ce qui est très important, c'est la communication avec l'ensemble des personnes concernées, les copropriétaires, les réunions, le porte à porte pour pouvoir discuter. ”

— **Martial Macherat,**

propriétaire bailleur, membre du conseil syndical de la copropriété le Pré Joppet à Chambéry



© DR

▲ RÉNOVATION ÉNERGÉTIQUE

DES COPROPRIÉTAIRES ACCOMPAGNÉS

La copropriété Le Pré Joppet située à Chambéry a été accompagnée par les conseillers mon PASS'RENOV, et suivie par un bureau d'étude pour réaliser un projet de rénovation énergétique. Avec la mobilisation de toutes les aides possibles (26% du montant des travaux), ils ont pu réaliser une rénovation performante aboutie en 2019. Aujourd'hui leur bâtiment est rénové et consomme 40% d'énergie en moins.
Numéro unique : 04 56 11 99 09

www.monpassrenov.fr



© BAILLEUR COURBEN

▲ PARC DU MASSIF DES BAUGES

UN TERRITOIRE EN HARMONIE

Le parc du massif des Bauges est engagé dans la 2^{ème} révision de sa Charte. Ce projet va permettre de redéfinir pour les 20 années à venir, l'identité du massif ainsi que la place de chacun, pour mieux vivre ensemble. Les réunions de concertation ont permis de dégager des axes et objectifs stratégiques autour de l'idée d'« Un territoire en harmonie avec sa nature et ses valeurs ».

www.parcdesbauges.com



► ENTREPRENEURIAT, JEUNESSE,
INNOVATION ET NUMÉRIQUE

Le o79, nouvelle place interactive

Créé pour accompagner les projets et initiatives liés à l'entrepreneuriat, la jeunesse, l'innovation et le numérique, le o79 a ouvert ses portes mi-octobre en face du pôle d'échanges multimodal de Chambéry. Ce lieu ressource propose des espaces de travail, bureaux et salles de réunion, mais il est aussi une mine d'information pour les jeunes, il organise de nombreux événements et favorise les rencontres entre les différents acteurs du territoire. Entre octobre et novembre, déjà plus de 1 800 personnes ont poussé la porte de ce nouveau lieu.

www.o79.fr | www.territoire-connecte.fr



PLUS D'INFOS
SUR WWW.TERRITOIRE-CONNECTE.FR
ET WWW.O79.FR



© TOMMASO MORELLO



PLUS D'INFOS
SUR
WWW.CMAG-AGGLO.FR

© DIDIER COUREBIN

◀ CULTURE

L'espace Malraux a réouvert ses portes

Après deux saisons de travaux, l'espace Malraux a ouvert de nouveau ses portes au public le 2 décembre. L'investissement a permis de nombreuses améliorations : mise aux normes du bâtiment, de l'isolation et de l'étanchéité, meilleure acoustique et fauteuils plus confortables, réorganisation des espaces de circulation, une nouvelle machinerie pour accueillir plus de formes artistiques, etc. Le Studio, une nouvelle salle de représentation a été créée pour recevoir 90 spectateurs. Un tiers-lieu culturel, la Base, doté d'un bar restaurant et d'une petite scène accueille de nouvelles activités.

www.malrauxchambery.fr
www.demaincommenceaujourd'hui.fr

PLUS DE

6 000 m²

DE PEINTURE MUR ET PLAFOND
SOIT 7 TERRAINS DE HANDBALL

12 millions d'€

DE TRAVAUX, COFINANCÉS PAR LA VILLE
DE CHAMBÉRY, GRAND CHAMBÉRY, LA RÉGION,
LE DÉPARTEMENT ET L'ÉTAT

CMAG#65



© Mélanie Bodin - Direction mutualiste de la communication de Grand Chambéry



PLUS D'INFOS SUR
WWW.
GRANDCHAMBERY.
FR



#Balance ton poêle, une aide jusqu'à 2 000 € pour améliorer la qualité de l'air

Balance ton poêle mais pour quoi faire ? Pour améliorer la qualité de l'air ! Sur le territoire de Grand Chambéry, les logements sont la principale source d'émission de PM10* avec 60% d'émissions notamment pour ses besoins en chauffage. 96% de ces émissions sont dues au chauffage au bois peu performant.

#Balance ton poêle est un bonus Air / Bois mis en place par l'Agglomération avec le soutien de la région Auvergne-Rhône-Alpes, dans le cadre du plan qualité de l'air, pour aider les propriétaires de poêles à bois peu performants, inserts ou foyers ouverts, à changer leurs appareils pour un poêle à granulés ou à bûches labellisé Flamme verte 7 étoiles ou équivalent ADEME. Jusqu'à 2 000 € d'aide, une économie qui tombe pile poêle ! Au total, plus de 800 foyers pourront être aidés sur 3 ans.

Pour permettre au plus grand nombre de bénéficier de ce « bonus qualité de l'air », un travail a été mené pour référencer des vendeurs de poêles qui s'engagent à appliquer une remise commerciale et à faire intervenir un professionnel RGE (reconnu garant de l'environnement) pour la pose.

Comment bénéficier de l'aide ?

1. Rendez-vous sur grandchambery.fr/balancetonpoele et téléchargez le dossier d'aide. Transmettez le pour étude à Grand Chambéry par courrier ou par mail balancetonpoele@grandchambery.fr
2. Une fois le dossier accepté, achetez et faites installer votre poêle par un professionnel qualifié.
3. A réception de la facture et de la preuve de destruction de votre ancien poêle, versement du bonus.

www.grandchambery.fr/balancetonpoêle

* Les PM10 sont des particules fines issues d'une combustion incomplète et principalement dues au chauffage (fioul et poêles à bois à mauvais rendement), à la carburantion des véhicules et au brûlage des déchets verts.

805 POÊLES

COFINANCÉS SUR 3 ANS

1 000 € D'AIDE

POUR UN POÊLE BOIS-BUCHES

2 000 € D'AIDE

POUR UN POÊLE BOIS-GRANULÉS

Des ateliers ont été organisés avec les usagers pour leur faire tester ce nouvel outil afin qu'il corresponde le mieux à leurs attentes.

SERVICES EN LIGNE

POUR VOS DÉMARCHES, C'EST SIMPLE, C'EST ICI, C'EST SIMPL'ICI !

Souscrire un abonnement au service des eaux, réserver un composteur, inscrire son véhicule pour accéder aux déchetteries, signaler une poubelle qui déborde, une fuite d'eau... Désormais pour toutes ces démarches, il n'y a plus qu'un seul réflexe à avoir : simplici.grandchambery.fr ! Simpl'ici est un nouveau service offert aux usagers

de Grand Chambéry pour leur simplifier la vie. Cette plateforme de démarches en ligne ouverte depuis la mi-décembre sera complétée au fur et à mesure par de nouveaux services.

simplici.grandchambery.fr



© GHISLAIN DECUREAU



© DR

ASSAINISSEMENT

UNE NOUVELLE STATION D'ÉPURATION À LA THUILE

Une nouvelle station d'épuration (StEP) a été construite à La Thuile sur la parcelle de la StEP existante pour garantir un service optimal aux habitants. Ce projet répond à un objectif de préservation de l'environnement. A l'horizon 2035, 90 habitations, soit 200 habitants pourraient y être raccordés. Le budget global et les délais de réalisation (6 mois) ont été respectés. Le financement est assuré par l'Agglomération pour un montant de 412 985 € HT dont 60660 € de subventions de l'Agence de l'Eau. La technologie choisie, des biodisques, est innovante et locale puisque les disques proviennent du Viviers-du-Lac.

L'ÉCOLE DE LA DEUXIÈME CHANCE DE SAVOIE

« Ne jetez plus vos vêtements »

L'opération se déroule jusqu'au vendredi 28 février 2020. Elle consiste à collecter des tenues professionnelles auprès des salariés des structures participantes. L'objectif étant de les mettre à disposition des jeunes de l'École de la deuxième chance pour leurs entretiens de recrutement et immersions en entreprises, et ainsi d'approvisionner le dressing solidaire créé suite à la première édition !

www.e2c73.com

CHIFFRES CLÉS

900 m²

de la toiture de l'Espace Malraux ont été rénovés. 30 entreprises ont participé à la rénovation. 45 tonnes, c'est le poids du gril (entre la ferraille et la motorisation)

Le projet de parc d'activités de la Cassine comprend **90 000 m²** de bureaux, **400** logements et **1,2 hectare** de parc de verdure.

182

 inscrits ont participé à la 3^{ème} édition du défi zéro déchet entre septembre et décembre 2019, dont 11 entreprises de l'agglomération chambérienne.

2740

 tonnes de déchets ont été ramassées lors de l'opération rivières propres 2019.

730

 personnes ont participé à la 5^{ème} journée dimanche de récup le 17 novembre dernier sur le thème de Noël.

Plus de

13 000

personnes ont visité les équipements ouverts lors des journées européennes du patrimoine 2019.

En bref

LA SIGNALISATION CYCLABLE

Grand Chambéry réalise et entretient les 90 km d'aménagements cyclables de l'agglomération, hors avenues vertes et routes départementales.

Pour un partage de l'espace public respectueux de tous, la signalisation est à prendre en considération.

www.territoire-mobile.fr



Début de voie verte



Fin de voie verte



Interdit à tout mode motorisé



Débouché de cycliste venant de la droite ou de la gauche



Double-sens autorisé pour les vélos



Aire piétonne (circulation des cyclistes à l'allure du pas)

LE SAVIEZ-VOUS ?

Emprunter les pistes cyclables est-il obligatoire ?

Oui mais pas toujours ! Certains aménagements doivent obligatoirement être empruntés tandis que pour d'autres vous aurez le choix. Une seule chose à faire, se référer aux panneaux :



Amenagement cyclable obligatoire



Amenagement cyclable conseillé

Quoi qu'il en soit, rouler sur les pistes et bandes cyclables est beaucoup plus sûr !



Dois-je respecter les feux rouges à vélo ?

Oui, sauf lorsque des cédez-le-passage cyclistes sont installés. Ils vous permettent de passer le feu, même rouge, lorsque vous allez dans la même direction que la flèche, tout en vérifiant qu'aucun véhicule n'arrive de la gauche ou d'en face.

BUDGET 2020

59 MILLIONS D'EUROS D'INVESTISSEMENTS

« L'équilibre a été trouvé entre une reconduction des taux de fiscalité aux mêmes niveaux que 2019 tout en poursuivant une politique continue d'investissements, malgré la baisse des dotations. » commente Jean-Marc Léoutre, Vice-président de Grand Chambéry en charge des finances en présentant le budget 2020 de l'agglomération.

Grand Chambéry confirme pour l'année 2020 un engagement financier important dans plusieurs domaines à forts enjeux territoriaux. Le développement durable avec notamment la mise en œuvre de la convention qualité de l'air, le logement ainsi que le soutien à la démarche politique de la ville, l'accueil des gens du voyage, la poursuite des financements relatifs aux grands équipements avec l'ouverture de la piscine aqualudique du stade et la rénovation de Buisson-Rond.

Enfin, l'agglomération confirme son ambition économique avec un soutien de 1,7 millions d'euros à Chambéry Grand Lac Economie.

www.grandchambery.fr



© DUBREUIL/REIN

▲ PARKING CASSINE 1 ET ACCÈS GARE

LES SOLUTIONS DE STATIONNEMENT PENDANT LES TRAVAUX

Pour permettre la construction du parking de près de 500 places relié au pôle d'échanges multimodal, le parking Cassine 1 est fermé au public jusqu'au premier semestre 2021. Où stationner pour déposer quelqu'un à la gare pendant les travaux ?

- Pour un arrêt express : utiliser les voies de dépose-rapide côté parvis (rue Sommeiller et avenue Maréchal Leclerc). Cet aménagement est destiné à un arrêt très court (type « kiss and ride ») et qui n'encombre pas la circulation.
- Pour un stationnement plus long : utiliser les parkings situés à proximité (Roissard et Verdun), dans lesquels le stationnement de

moins de 30 minutes est gratuit, une fois par jour.

- En arrivant de la VRU : utiliser le parking Cassine 2 (situé à environ 200m de la passerelle de la Gare). Les 30 premières minutes

de stationnement sont gratuites également, comme dans l'ensemble des parkings et enclos, et du stationnement de surface.

www.territoire-mobile.fr





À la loupe

Sport

Plongez dans la nouvelle piscine aqualudique du stade

© TOMMASO MORILLO

CMAA #65

Avec un hall d'accueil clair et spacieux ; une halle des bassins lumineuse et ouverte sur l'extérieur ; des espaces extérieurs ludiques, vastes et paysagers ; la piscine aqualudique du stade peut accueillir une fréquentation prévisionnelle de 232 000 visiteurs par an dans les meilleures conditions.



© TOMMASO MORELLO

En fonction des résultats de la phase de tests, vous pourrez bientôt pousser les portes de la nouvelle piscine aqualudique du stade. L'architecture du bâtiment avec les toits en «shed» rappellent l'histoire industrielle du site et s'ancre dans un quartier en mutation. L'aluminium et le verre, matériaux choisis reflètent l'ambiance extérieur, en écho au ciel changeant. Le hall d'entrée grand et lumineux comprend l'accueil et un espace d'attente en avancée dans la halle des bassins avec une vue sur l'intérieur de la piscine. Un accès au gradin de 200 places permet aux spectateurs d'assister aux compétitions. Des portillons avec contrôles d'accès ouvrent vers les différents espaces. En période estivale, le public peut accéder directement aux espaces extérieurs et aux vestiaires d'été. Un même badge suffit pour l'ensemble des équipements sportifs gérés par l'Agglomération de Grand Chambéry, la patinoire et les deux piscines, malgré des

produits et tarifs différents. Vous pouvez prendre vos tickets en arrivant ou réserver vos activités directement en ligne. Une zone de déchaussage et un espace beauté équipé de sèche-cheveux et de miroirs marquent l'entrée aux vestiaires individuels ou collectifs. 600 casiers, 34 cabines dont 8 accessibles aux personnes à mobilité réduite ou aux familles et 8 vestiaires groupes avec accès séparés sont prévus avant les sanitaires et les douches.

4 BASSINS INTÉRIEURS

La halle intérieure comprend 4 bassins. Le bois prédominant apporte une ambiance chaleureuse et des puits de lumière naturelle éclairent l'espace. La pataugeoire de 70 m² chaude et peu profonde accueille les plus petits. Le bassin sportif intérieur de 525 m² offre toute l'année jusqu'à 8 lignes d'eau et permet d'accueillir des



Le calendrier

2 janvier 2020

Démarrage de la phase de tests de l'équipement. Mise en eau des bassins et tests des circuits d'eau, de l'étanchéité, de l'hydraulique du dosage des produits de traitement chimique de l'eau et du chauffage de l'eau. Tests du traitement et du renouvellement de l'air.

Février 2020

Les équipes de la piscine ont besoin d'une semaine pour déménager sur le nouveau site et prendre possession des éléments techniques.



compétitions régionales voire nationales. Un bassin d'apprentissage de 180 m², peu profond, permet aux plus jeunes de faire leur première expérience et à tous de pratiquer de multiples activités aquatiques : aqua'gym, aqua'bike, aqua'fitness, training'bike, aqua'power...
Nouveauté : des séances de bébés nageurs ont lieu tous les dimanches matins à partir de mai 2020 dans le bassin bien-être à la bonne température pour ce type de séances. Ce bassin de 196 m² équipé de cols de cygne, d'espaces bouillonnants et de banquettes de repos est un lieu de relaxation. A proximité, un espace spa, réservé aux adultes offre un bain à remous, un hammam, et deux cabines de sauna pour un moment de détente.

DES ESPACES LUDIQUES À L'EXTÉRIEUR POUR L'ÉTÉ

Via les grandes baies vitrées donnant sur l'extérieur, des ouvertures fluidifient l'accès direct en période estivale. ▶▶

Quels sont les travaux réalisés à la piscine de Buisson Rond ?

RÉPONSE

À l'ouverture de la nouvelle piscine aqualudique du stade, la piscine de Buisson-Rond ferme ses portes pour rénovation. Les travaux qui s'étalent sur 8 mois ont pour objectifs d'améliorer le confort pour les usagers, d'assurer la pérennité de cet équipement très sollicité et d'offrir un bâtiment économe en énergie. Les travaux prévus comprennent le remplacement des baies vitrées, le remplacement de l'ensemble du traitement d'air de la halle, la reconfiguration des vestiaires ouverts sur le grand bassin, l'amélioration des vestiaires publics, la rénovation de l'entrée, de la halle des bassins et de la machinerie. Le coût des travaux est estimé à 3 millions d'euros.

Les deux équipements, en pleine capacité de fonctionnement, répondront à 80% de la demande des clubs, des établissements scolaires et des habitants du bassin chambérien. »



Michel Dyen,
Vice-président de Grand Chambéry
chargé des bâtiments, du patrimoine,
des voiries et des infrastructures

14 février 2020

Journée inaugurale avec des interventions du conférencier Philippe Croizon athlète handisport quadri-amputé qui a notamment traversé la manche et relié les cinq continents à la nage.

A l'ouverture de l'équipement

70 ans de maillots à Chambéry
Exposition aux couleurs de l'inauguration.

Vacances scolaires d'hiver 2020

Ouverture au public.

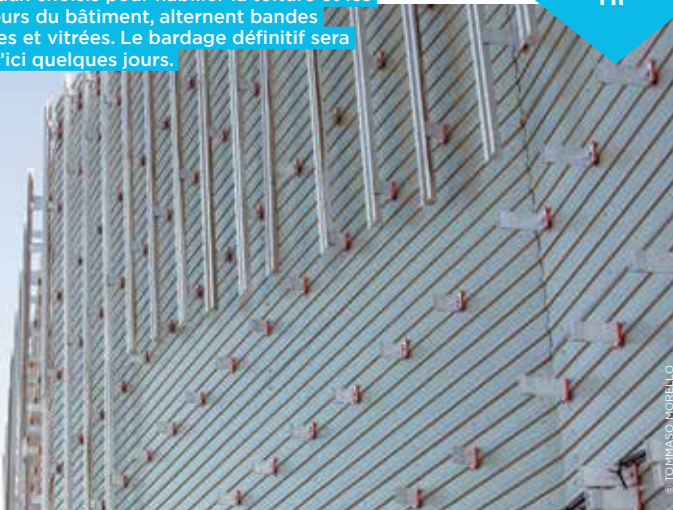


À la loupe

Les toits en « shed » rappellent l'histoire industrielle du site via la forme des charpentes des hangars industriels. L'aluminium et le verre, matériaux choisis pour habiller la toiture et les extérieurs du bâtiment, alternent bandes opaques et vitrées. Le bardage définitif sera posé d'ici quelques jours.



RETROUVEZ
LA PISCINE SUR
CMAG-AGGLO.FR ET
GRANDCHAMBERY.
FR



© TOMMASO MORELLO

Ouverte **340** jours par an

232 000
visiteurs attendus par an

Coût de l'opération :

25 millions
d'euros TTC

Un espace extérieur avec

818 m²

de bassin découvert

A l'intérieur, le bois prédomine, habillant la structure et les espaces les plus importants, il apporte une ambiance chaleureuse, tout en respectant les notions de durabilité.



© DIDIER GOURBIN

Le bassin sportif intérieur de 525 m² offre toute l'année jusqu'à 8 lignes d'eau et permet d'accueillir des compétitions régionales et nationales.



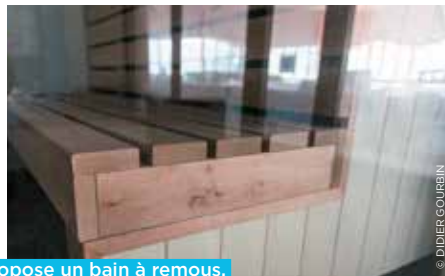
© TOMMASO MORELLO

600 casiers, 34 cabines dont 8 accessibles aux personnes à mobilité réduite ou aux familles et 8 vestiaires groupes sont prévus avant les sanitaires et les douches.



© DIDIER GOURBIN

© TOMMASO MORELLO



© DIDIER GOURBIN

L'espace spa propose un bain à remous, un hammam et deux cabines de sauna.



© DIDIER GOURBIN

La plage aqualudique et ses jets d'eau qui jaillissent des formes ludiques et colorées.



VENIR À LA PISCINE

Pour vous rendre à la piscine aqualudique du stade, vous pouvez prendre le bus, via les

lignes Synchro Chrono C et les lignes régulières 2 et 4. Les aménagements cyclables ceignent la nouvelle piscine et 18 arceaux vélos sont installés à l'entrée de la piscine. A l'ouverture, 80 places sont prévues à proximité immédiate de la

piscine. Puis, 70 places supplémentaires seront positionnées 411, avenue Alsace Lorraine, à la place de l'ancien garage Betemps. A la livraison du stade municipal jouxtant la piscine, à l'horizon 2021, il sera possible d'utiliser le parking de 430 places.

www.grandchambery.fr | www.territoire-mobile.fr | cmag-agglo.fr

►► Le bassin extérieur de 818 m² comprend trois lignes de nage de 50 m, ainsi qu'un espace réservé pour la détente, avec des jets hydro-massant, des zones de bains bouillonnants, et des banquettes de relaxation. Une plage aqualudique et ses jeux d'eau, ainsi qu'un toboggan aquatique multipistes complètent l'espace extérieur. Autour du bassin de vastes solariums en herbe accueillent les transats, les serviettes et les animations estivales. Un espace de petite restauration, installé dans les bâtiments de l'entrée historique de la piscine, invite lui aussi à une pause détente. On pourra y passer commande aussi bien via l'intérieur de l'équipement, qu'à l'extérieur. L'ensemble des bassins sont accessibles aux personnes à mobilité réduite.

chambérien. Pour la piscine aqualudique, il y a quatre calendriers d'ouverture selon les périodes (estivale, grandes vacances, petites vacances, etc.). Le tarif d'entrée piscine est de 5 € l'hiver et 6 € en période estivale. Le tarif sauna/hammam à l'unité avec entrée piscine est de 12 €. Des tarifs réduits, des abonnements et des tarifs pour les cours collectifs et séances d'aquagym sont proposés. Retrouvez tous les horaires et l'ensemble des tarifs en ligne sur www.grandchambery.fr ■

www.grandchambery.fr

Retrouvez plus d'infos, de photos et de vidéos sur

www.cmag-agglo.fr

[@GrandChambery](https://twitter.com/GrandChambery)

[@ChamberyOfficiel](https://facebook.com/ChamberyOfficiel)

[@ChamberyOfficiel](https://instagram.com/ChamberyOfficiel)

[Chambery Officiel](https://youtube.com/ChamberyOfficiel)

232 000 VISITEURS Par an

Cette nouvelle piscine aqualudique du stade pourra accueillir 232 000 visiteurs par an, dont 1 400 personnes en instantané, en période estivale de mai à août, et 900 personnes le reste du temps. Ce nouvel équipement et la piscine de Buisson Rond rénovée (lire page 13), en pleine capacité de fonctionnement, répondront à 80% de la demande des clubs, des établissements scolaires et des habitants du bassin

Tous en maillot !

Pour vous permettre de découvrir et de vous approprier ce nouveau lieu, de nombreuses animations sont prévues autour de son ouverture.

Programme complet sur www.grandchambery.fr





PLUS D'INFOS
ET DE VIDÉOS
SUR
CMAG-AGGLO.FR

Une question Leurs RÉPONSES

Chaque trimestre, des réponses à vos questions sur les actions et grands projets de l'agglomération.

Quels sont les enjeux Climat Air Energie de Grand Chambéry ?



Luc Berthoud,
3^e vice-président chargé de l'agriculture périurbaine, des cours d'eau, du développement durable, des espaces naturels et de la transition énergétique

UN TERRITOIRE ÉCO-RESPONSABLE, MOTEUR DES GRANDES TRANSITIONS.

« Le Plan Climat Air Energie Territorial (PCAET) est la feuille de route de la politique de développement durable de l'agglomération et décline la stratégie en matière de transition énergétique et d'adaptation au changement climatique. Il s'inscrit en complémentarité du Plan Local d'Urbanisme intercommunal Habitat et Déplacement et traduit les ambitions affichées dans le projet d'agglomération, La Fabrique du territoire et la déclaration d'urgence climatique. Une stratégie construite

sur 5 axes structurants, 25 orientations stratégiques et 82 actions prioritaires. 138 millions d'euros pour les 61 actions chiffrées à ce jour seront consacrés à la mise en œuvre du PCAET, 30% portés par Grand Chambéry via la programmation pluriannuelle des investissements et par les recettes générées par la production de biométhane de l'Udep (850 000 € fléchés sur les actions du PCAET), 70 % financés par les partenaires ou des subventions. »

▼ Jeudi 3 octobre 2019 • Atelier conférence en contribution à la stratégie du Plan Climat Air Energie Territorial (PCAET)



Maéva Normand-Second,
responsable agriculture et aménagement durable, Grand Chambéry

UN PROGRAMME D'ACTIONS POUR RÉPONDRE AUX ENJEUX.

« 6 années de mise en œuvre opérationnelle pour répondre à quatre enjeux prioritaires :

- Etre un territoire à énergie positive en 2050 : sobriété énergétique et développement de la production d'énergies renouvelables ;
- Réduire les émissions de gaz à effet de serre ;

- Améliorer la qualité de l'air ;
- Augmenter le potentiel de séquestration du carbone pour s'adapter au changement climatique.

Un programme d'actions phasé qui prévoit la moitié des actions prioritaires dès 2020 avec 41 actions. L'autre moitié se déclinera sur 2021 (31 actions) et 2022 (10 actions). Un bilan à mi-parcours sera réalisé pour analyser la portée des actions et si nécessaire réévaluer les moyens et les objectifs du programme d'actions prioritaires. Des actions fortes ont déjà été engagées avec la production de biométhane à l'usine de dépollution des eaux usées, le dispositif # Balance ton poêle, l'opération mon PASS'RENOV, l'innovation dans les mobilités avec l'hydrogène et la conversion vers une flotte de véhicules décarbonés. »



Christophe Chaix,
AGATE

S'ADAPTER AU CHANGEMENT CLIMATIQUE.

« Avec + 1,7°C sur le territoire de Grand Chambéry en 60 ans, le réchauffement des températures est la principale manifestation du

changement climatique, provoquant des vagues de chaleur, canicules et sécheresses plus intenses, une diminution de l'enneigement, une ressource en eau moins disponible et des écosystèmes fragilisés. Pour limiter ces effets sur le long terme, nous devons adapter notre organisation économique et sociale à un monde plus chaud, et protéger nos ressources et richesses naturelles du territoire : sol, eau, air, biodiversité. Des axes de travail justement retenus par Grand Chambéry pour son PCAET. »

PARTICIPATION CITOYENNE

Lors des différentes étapes de consultation et de participation du public, les propositions d'initiatives citoyennes recueillies ont permis de construire l'axe 6 du PCAET: participation citoyenne. 322 propositions ont été émises.



PLUS DE
TÉMOIGNAGES ET
DE VIDÉOS SUR
CMAG-AGGLO.FR

C'est dit !

Que pensez-vous du nouveau pôle d'échanges multimodal ?

Le 13 novembre dernier à Chambéry, le nouveau Pôle d'échanges multimodal (PEM) a été mis en service. L'occasion pour vous de découvrir le nouveau visage de la Gare de Chambéry désormais intégrée dans un lieu de vie connecté aux différents modes de déplacements. On a recueilli vos réactions quelques jours après l'ouverture.



© DIDIER GOURBIN

THÉO
ALBERTVILLE

“ Cela sera pratique l'hiver pour desservir la Maurienne, l'Italie ou encore la Tarentaise. Le lieu et les services sont accessibles à tous, qu'il s'agisse de personnes à mobilité réduite ou avec des bagages. Je suis en transit entre deux trains. Je vais prendre un train pour Lyon Part Dieu pour ensuite me rendre en Bourgogne pour voir de la famille. ”

Plus d'infos

www.territoire-mobile.fr/pem

Le pôle d'échanges multimodal comprend la nouvelle gare de Chambéry, des espaces d'information, de vente de titres de transports de train et de synchro bus, une boutique Relay, un espace de restauration et le lien direct avec le parvis de la gare où sont positionnés les bus Synchro et la Vélostation.

Plus d'infos

www.velostation-chambery.fr



© DIDIER GOURBIN

JULIE
GRENOBLE

“ J'habite à Grenoble, je fais mes études sur Chambéry et je prends le train tous les jours. J'ai découvert cette nouvelle gare il y a quelques jours. Ça change. C'est beaucoup mieux. Il y a beaucoup plus d'espaces pour attendre le train justement. C'est agréable d'avoir une gare neuve. Ensuite, je me rends juste à côté de la gare, sur le parvis, pour prendre le bus A pour aller jusqu'au Campus de l'université à Jacob-Bellecombette, où je fais mes études. C'est plus pratique d'avoir un seul espace de vente multimodal c'est sûr, on n'a pas à courir n'importe où pour aller acheter ses billets de train et ses tickets de bus. C'est pratique. C'est bien. ”



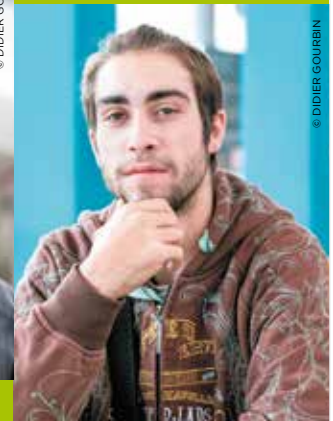
© DIDIER GOURBIN

RÉGIS
BARBY

“ Je suis allé à l'espace multimodal pour Synchro bus donc je n'ai pas fait le tour de l'installation mais c'est vrai que c'est quelque chose de très moderne, heureusement, et qui est très accueillant avec des espaces très volumineux, donc a priori, cela ressemble vraiment à quelque chose de très fonctionnel et d'accueillant. Je ne savais pas trop où garer mon vélo car il y a très peu d'emplacements de vélos et ils étaient d'ailleurs tous pris. Je suis venu à la gare depuis mon lieu de travail pour effectuer une démarche pour les titres de transports Synchro bus à la gare. ”

LE SAVIEZ-VOUS ?

1650 arceaux vélos sont disponibles sur la commune de Chambéry. La Vélostation située sur le parvis de la gare dispose de 500 consignes vélo à 1€ la journée.



© DIDIER GOURBIN

ANTHONY
CHAMBERY

“ Cette gare est beaucoup plus classe que celle d'avant. Il y a déjà beaucoup plus de place. Ça change beaucoup. Je trouve que c'est pas mal. Souvent, je viens pour prendre le train pour aller à Aix-les-Bains, Grenoble, Lyon et effectuer des petits trajets. Je prends aussi souvent le bus pour effectuer la liaison jusqu'à chez moi. ”



PLUS D'INFOS
ET DE VIDÉOS SUR
CMAG-AGGLO.FR

Ils agissent

Entrepreneurs, artisans, commerçants, artistes, passionnés ...
Retrouvez les portraits d'acteurs qui font notre territoire.



© DIDIER COURBIN

JULIE, JEAN-MICHEL, MARGAUX ET ANAËLLE

Défi Zéro Déchet : Une vie sans poubelle... ou presque !

Trois mois pour réduire au maximum le contenu de leur poubelle ! Julie Toury, Jean-Michel Olivier, Margaux et Anaëlle racontent les nouvelles habitudes qu'ils ont instaurées au quotidien pour participer au défi.

www.defi-zero-dechet.fr | www.grandchambery.fr

La chasse au gaspi, c'est un peu son mode de vie. Alors, quand Julie a lu une info sur Facebook qui annonçait le défi Zéro Déchet, la famille s'est lancée. « *Nous faisons déjà notre compost et d'autres actions comme des achats en vrac*, précise Julie. *Mais notre objectif était de progresser et d'avoir de nouvelles idées. Nous souhaitons aussi rencontrer des gens qui ont les mêmes préoccupations que nous.* »

Le poids de la poubelle témoin sur les trois premières semaines s'élevait à 11 kg. La famille a commencé par réduire ce qui pesait le plus lourd... à savoir la litière du chat et du furet, en la compostant elle aussi. Résultat : 4 kg de déchets en moins sur la balance. Tous ont participé à plusieurs ateliers proposés pour aider les participants dans leur démarche. Jean-Michel et Anaëlle ont fabriqué une pâte pour enlever les étiquettes sur les pots en verre ainsi qu'un produit nettoyant et de la poudre pour le lave-vaisselle. Julie, qui avait déjà tenté de faire son propre nettoyant à vitres sans

succès, a pu s'initier à la fabrication d'un déodorant et de la lessive avec Margaux. « *Dans les ateliers, on peut échanger sur l'efficacité des produits avec les participants* », remarque-t-elle. Sur le forum du site internet du défi, elle a également trouvé des bonnes adresses comme la recyclerie « L'Embarcadère » de Saint-Alban-Leysse.

Au quotidien, tout le monde y met du sien. À la boulangerie, Julie demande son pain sans emballage. Elle a caché toutes les boîtes de mouchoirs en papier et Margaux a l'air fière de son joli mouchoir en tissu coloré. « *Certaines choses comme le sopalin sont très pratiques et cela demande un effort de revenir en arrière et d'utiliser un torchon* », observe Jean-Michel. La famille réutilise de vieux sachets pour l'achat des fruits et légumes et a banni les produits suremballés. Elle a même déniché de l'huile d'olive, du shampooing et du liquide vaisselle en vrac... Enfin, Julie composte même ses sachets de thé après avoir enlevé le carton et la ficelle !



20 septembre

Soirée
de lancement
du défi



17 octobre

Réunion
d'information
à Chambéry



Vendredi 20 décembre

Soirée
de clôture
du défi



De gauche à droite : Bastien COPETTI, Lucas DAMALIX, Théo LACHAT, Johan RODRIGUEZ, Damien WITH, Téo KATGÉLY et Hugo ARRACHARD.

CHAMBÉRY TRIATHLON

Une place au sommet

Chambéry Triathlon figure parmi les 16 premiers clubs français : La victoire à Saint-Pierre d'Albigny au mois d'août a permis à l'équipe masculine de Chambéry Triathlon de passer en première division. Chambéry est désormais le seul club des deux

Savoie à atteindre ce niveau. Un club où les femmes représentent un tiers des 238 adhérents, contre 25 % au niveau national. Prochain objectif : le passage de l'équipe féminine en D1 à la fin de la saison 2020.

chamberytriathlon.net

SYLVIE BUISSON

Jardinière humaniste

De formation agricole, Sylvie Buisson s'implique depuis 5 ans dans le jardin partagé des Hauts de Chambéry, situé en face de la médiathèque Georges Brassens. Outre le plaisir de jardiner, « le jardin m'a permis de connaître énormément de monde car c'est un endroit convivial », précise-t-elle. Sur 100 m², une petite dizaine de jardiniers, toutes générations confondues, viennent faire pousser et récolter légumes, petits fruits rouges, fleurs... au gré des saisons et avec l'aide du compost... et de Régie+, qui finance l'achat de matériel. Grand Chambéry et ses partenaires, tels que Cristal Habitat, dans le cadre de la politique de la ville accompagnent les jardins partagés, qui se font au quotidien prétexte à la rencontre et aux échanges entre habitants et œuvrent aussi à embellir le quartier et à sensibiliser sur les questions de l'environnement et le respect de la nature.



De gauche à droite : Sylvie BUISSON, Danièle COFFINET, Cécile GOLFIER et Yvette CLERISSE jardinent au jardin partagé des Hauts-de-Chambéry.

VIRGINIE PLANTADE

DIPLÔMÉE DE LA PREMIÈRE PROMOTION SIMPLON

Pendant 7 mois, cette infographiste autodidacte de 47 ans a suivi la formation intensive de la nouvelle école Simplon, école du digital, ouverte en février à Chambéry. Les seuls critères de sélection : la motivation et être sans emploi. Retenue parmi 90 candidats, elle a obtenu une certification de niveau Bac + 2 de web développeur après avoir également effectué un stage de 2 mois à Grand Chambéry. Virginie Plantade décrit une formation très humaine, essentiellement basée sur la pratique et très en contact avec le milieu professionnel. Elle voit l'avenir avec optimisme car son profil intéresse les entreprises et elle a déjà passé plusieurs entretiens d'embauche.



simplon.co

Tribunes

Une naturelle concertation

Aux responsabilités pour la sixième année, c'est bien régulièrement que nous sommes attaqués sous l'angle de la prétendue non concertation. Ce terme un peu fourre-tout mais surtout galvaudé est devenu l'apanage des argumentaires de notre opposition qui n'a pourtant pas été force d'exemple en la matière...

Avions-nous déjà vu sur le grand territoire chambérien la rédaction d'un projet d'agglomération aussi ouvert à toute la population, moderne dans son approche et sérieux dans sa méthodologie ? Jamais. Fort de 11 mois de concertation, de plus de 3000 contributions au travers de 733 participants aux ateliers sans compter les 50 habitants du panel ayant suivi l'ensemble de la démarche, nous avons rédigé un document sincère, transparent et utile pour notre territoire. Nous avons eu une attention toute particulière à ouvrir la participation citoyenne à tous. C'est dans ce cadre qu'une concertation et des informations régulières et accessibles ont été organisées dans nos quartiers à forts enjeux et notamment ceux dits en « politique de la ville ». Les outils et les forces vives que nous avons

déployés sur le terrain pour rendre nos politiques publiques partagées et connues de tous ne peuvent être niés. Nous avons fait le choix de l'audace. Aussi, au-delà des obligations légales, nous déployons nos énergies à proposer des formats de concertation au public sortant des sentiers balisés et ne se réduisant plus à de simples carnets de doléances. Ainsi, lors de la consultation publique sur le Plan Climat Air Energie Territorial, nous avons proposé un format interactif ouvrant le débat au travers d'ateliers participatifs. Nous avons également offert aux habitants du Grand Chambéry qui le souhaitent, la possibilité d'approfondir leurs connaissances sur le changement climatique en faisant appel à un conférencier spécialiste reconnu. C'est tous ensemble que nous arriverons à mener et à remporter les défis à venir. Enfin nous veillons à rendre cette participation citoyenne accessible à l'ensemble du territoire de Grand Chambéry. C'est pourquoi 20 ateliers, 8 conférences thématiques et 5 réunions publiques se sont tenus dans la concertation relative au PLUIHD regroupant plus de 1380 participants au-delà des registres d'enquête dont l'accès a été facilité par la mise en place de 8 lieux de permanences.

Ainsi en 3 années ce ne sont pas moins de 7000 contributions citoyennes qui ont nourri nos plans d'actions.

Il paraît plus facile de donner des leçons au sujet de la concertation que d'en diffuser la culture et d'accompagner les changements de paradigme politique et de générations. C'est pourtant bien ce dernier choix que nous avons fait : donner la parole, faire preuve de transparence et se nourrir de ces utiles contributions.

Ainsi jamais notre agglomération ne se sera autant ouverte sur l'ensemble de son territoire à l'avis et aux besoins de ses citoyens en les positionnant comme de véritables acteurs.

GRUPE AGGLO 24.

**Grand Chambéry, 106 allée des Blachères
73026 Chambéry cedex
groupe.agglo24@grandchambery.fr**

Twitter : @Agglo24

Philippe Bard, Josiane Beaud, Luc Berthoud, Brigitte Bochaton, Christiane Boisselon, Suzanne Boucher, Driss Bourida, Françoise Bovier-Lapierre, Frédéric Bret, Louis Calle, Denis Callewaert, Alois Chassot, Nathalie Colin-Cocchi, Michel Dantin, Jean-Claude Davoine, Christine Dioux, Julien Donzel, David Dubonnet, Xavier Dullin, Marie-José Dussauge, Michel Dyen, Philippe Garnier, Daniel Grosjean, Mustapha Hamadi, Pierre Harnar, Muriel Jeandet, Delphine Julien, Sylvie Koska, Céline Lapoleon, Jean-Marc Leoutre, Anne Manipoud, Pascal Mithieux, Dominique Mornand, Christian Papegay, Pierre Perez, Benoit Perrotton, Christophe Richel, Patrick Roulet, Isabelle Rousseau, Anne Routin, Dominique Saint-Pierre, Walter Sartori, Bruno Stellan, Alain Thieffinat, Alexandra Turnar, Jean-Maurice Venturini, Sylvie Vuillermet.

Le dernier budget de Grand Chambéry marque une rupture avec ce qui faisait la force et la spécificité de l'intercommunalité : sa capacité d'investissement. En effet, les investissements vont passer de 35 à 12 millions de € par an, réduisant significativement les marges de manœuvre possibles alors que d'importants enjeux restent à relever.

A ce titre, le plan climat air-énergie annoncé à grand renfort de communication, ne concernera que trop peu Grand Chambéry, sans évaluation coût/efficacité des rejets de gaz à effet de serre. Beaucoup d'affichage, mais des impacts faibles.

L'urgence climatique exige une mobilisation de tous pour engager des changements profonds et

répondre efficacement aux besoins de chaleur, de mobilité et de transport qui représentent plus de 80 % des consommations d'énergie.

GRUPE « AVENIR SOLIDAIRE ».
avenir.solidaire@grandchambery.fr

Jean-Pierre Beguin, Jean-Benoît Cerino, Catherine Chappuis, Albert Darvey, Henri Dupassieux, Bernadette Laclais, Claudette Levrot-Virot, Françoise Marchand, Jean-Pierre Ruffier, Florence Vallin-Balas.

Les 82 conseillers communautaires de Grand Chambéry. Les 38 communes avec la répartition par conseiller(s). Le nombre de conseillers communautaires dépend de la population de chaque commune :

Élus Aillon le Jeune 1 | Aillon le Vieux 1 | Arith 1 | Barberaz 2 | Barby 1 | Bassens 2 | Bellecombe en Bauges 1 | Challes-les-Eaux 2 | Chambéry 30 | Cognin 3 | Curienne 1 | Doucy en Bauges 1 | Ecole 1 | Jacob-Bellecombette 2 | Jarsy 1 | La Compôte 1 | La Motte en Bauges 1 | La Motte-Servolex 6 | La Ravoire 4 | La Thuile 1 | Le Châtelard 1 | Le Noyer 1 | Les Déserts 1 | Lescheraines 1 | Montagnole 1 | Puygros 1 | Saint-Alban-Laysse 2 | Saint-Baldoph 2 | Saint-Cassin 1 | Saint-François de Sales 1 | Saint-Jean-d'Arvey 1 | Saint-Jeoire-Prieuré 1 | Saint-Sulpice 1 | Sainte Reine 1 | Sonnaz 1 | Thoiry 1 | Vérel-Pragondran 1 | Vimines 1 |



Bons plans

Retrouvez nos bons plans sur [👉 @GrandChambery](#) [f @ChamberyOfficiel](#) [@ChamberyOfficiel](#) [📺 Chambery Officiel](#)



© DR

Théâtre pour Rire

La Compagnie du Théâtre pour Rire, association de Cognin, fête cette année ses 40 ans. Pour l'occasion, elle joue une comédie de boulevard de Bricaire et Lassaygues, « Les deux vierges », à la salle de la Forgerie de Cognin les 14, 15, 21 et 22 février à 20 h 45 et les 16 et 23 février à 17 h. Cette pièce sera également jouée au théâtre Charles Dullin de Chambéry au profit de la Cantine savoyarde, les 9, 10, 11 et 12 avril.

www.cognin.fr

« Kestudi Chambéry »

« Kestudi Chambéry » est une « web-app » pour faciliter la vie des jeunes à Chambéry. Actualités, logements, aides, santé, bénévolat, études, formations, emplois, petits jobs, culture, transport, loisirs, bons plans sorties, aides aux projets... toute l'information qui intéresse les 16-25 ans est regroupée sur cette web-app, pour leur donner les clefs de la Cité.

www.kestudi.chambery.fr



© TIMOTHÉE NALET

Sports et plein air dans les Bauges

Et si cet hiver, vous profitez des Bauges. Dans les stations d'Aillons-Margériaz et de Savoie Grand Revard, vous trouverez forcément une activité qui vous convient ! Ski alpin, bien sûr, mais aussi ski nordique et ski de rando, biathlon, sans oublier snooc (engin de glisse 2-en-1 qui associe le ski de randonnée et la luge), ski-luge ou encore ski-joëring. Fat bike (vélo avec de grosses roues), jeu d'évasion et nouveauté cette année, montgolfière, sont aussi possibles. Dégustation de produits locaux et découverte des savoir-faire locaux compléteront votre virée !

www.lesbauges.com • www.lesaillons.com • www.savoiegrandrevard.com

[f @Massif des Bauges](#) [f @Savoie Grand Revard Station](#)
[f @Les Aillons-Margériaz](#) [@massifdesbauges](#)

Le festival Modulations



© DIDIER GOURBIN

Nouvelle édition du festival Modulations dédié aux arts numériques et à la musique électronique. Au programme un mixte de concerts électro, arts numériques, vidéo, conférences, performances, propulsés par une quinzaine d'acteurs locaux dans divers lieux à Chambéry. A noter, la journée « Osez les arts numériques », le 28 mars, à La Dynamo en collaboration avec le Département de la Savoie.

www.festivalmodulations.com

27
MARS 2020
03
AVRIL 2020



Le printemps de l'humour

Le festival Le printemps de l'humour à Challes-les-Eaux, c'est 4 spectacles d'humoristes : Elisabeth Buffet pour son spectacle « Obsolescence programmée » le 26 mars à 20 h, Gus l'illusionniste, pour un spectacle de magie poétique le 27 mars à 20 h 30, Cartman le 4 avril à 20 h et Florent Peyre pour son one man show « seul en scène » le 30 avril à 20 h.

Tarif unique : 28 €. Pour deux spectacles : 50 €. Pour les 4 spectacles : 100 €.

www.ville-challesleaux.fr

26 et 27 mars, 4 et 2 avril 2020

**Salle Bellevarde
Challes-les-Eaux**

Humour, danse et cinéma au Phare

Tout un programme au Phare ! De l'humour avec Malik Bentalha, les chevaliers du fiel et Norman, de la magie avec Dani Lary et Messmer, de la danse avec La belle au bois dormant, Le lac des cygnes et Carmina Burana, mais aussi de la musique avec un ciné-concert le grand bleu et un concert party 80.

@LePhareGrandChambery

INFOS PRATIQUES

VIGNETTE CRIT'AIR ÉQUIPEZ-VOUS !

Lors d'épisodes de pollution, quand le niveau alerte 2 est atteint, la Ville de Chambéry met en place une zone à circulation restreinte située en hyper centre. Dans cette zone, seuls les véhicules équipés d'une vignette Crit'air peuvent circuler. Objectif : améliorer la qualité de l'air. Commandez dès à présent votre vignette. Vous pouvez le faire en ligne sur certificat-air.gouv.fr à partir des informations figurant sur la carte grise du véhicule. Le coût du certificat qualité de l'air est de 3,62 € pour un envoi en France. Une fois acquis, le certificat est valable aussi longtemps qu'il reste lisible.

RESTAURER PRAIRIES ET ALPAGES AVEC LE BROYEUR TÉLÉCOMMANDÉ

Un broyeur télécommandé Robomax à chenilles et sa remorque de transport est mis à disposition des communes et des agriculteurs par l'agglomération via l'association Racine pour éviter le brûlage à l'air libre interdit des végétaux et résidus de tailles d'entretien et les pratiques d'écobuage. Il est adapté pour broyer en fortes pentes les prairies et les lisières forestières qui progressent dans les alpages et les pelouses sèches.

www.grandchambery.fr

MON PASS' RENOV

Propriétaire ou copropriétaire, vous souhaitez rénover votre logement et vous vous demandez par où commencer ? Pour toutes vos questions, ayez le réflexe

mon PASS' RENOV ! C'est d'abord un numéro unique pour vos projets de rénovation. Parlez-en à nos conseillers spécialisés, ils sont là pour vous accompagner pas à pas dans votre projet. Si vous répondez à certaines conditions, mon PASS' RENOV vous propose un parcours complet d'accompagnement, gratuit et personnalisé. 04 56 11 99 09

info@mongassrenov.fr
www.grandchambery.fr

LA MAISON DE LA JUSTICE ET DU DROIT

La Maison de la Justice et du Droit est située 28, place du Forum à Chambéry. Elle est ouverte à tous les justiciables qui désirent obtenir des informations sur leurs droits et leurs obligations. Elle a pour vocation de faciliter l'accès au droit et permettre le rapprochement des citoyens de leur justice.



**21
MARS
2020**



Festival Pharaonic

Rendez-vous le samedi 21 mars 2020 pour le plus grand festival indoor de musique électronique au cœur des Alpes ! Pour la sixième année consécutive, la plus grande salle de spectacle de Chambéry se transforme le temps d'une soirée en temple de la musique électro. Dansez, chantez, sautez sur le plus grand dancefloor de Savoie au son de DJ's prestigieux ! Au programme, les meilleurs DJs mondiaux : Dimitri Vegas & Like Mike, mais aussi, le français LUDE, le britannique CURBI et le duo italien MARNIK. Vous étiez plus de 6300 festivaliers l'an dernier. Ferez-vous mieux ?

www.pharaonic.fr | **@festivalpharaonic**

Samedi 21 mars 2020 | Le Phare de Chambéry



LE SALON DU LYCÉEN ET DE L'ETUDIANT®

Le salon du lycéen et de l'Étudiant® se tiendra à Chambéry le samedi 18 janvier de 9 h à 17 h au Phare de Chambéry. C'est LE lieu pour trouver toutes les informations pratiques, les conseils, les bons plans, les formations proposées si vous faites vos études dans le bassin chambérien et que vous posez des questions sur votre orientation. La Ville, Grand Chambéry et la Mission Locale Jeunes vous y accueillent sur un stand commun pour vous informer, vous aiguiller et vous aider dans vos recherches sur le territoire. Nouveauté, cette année : la « web-app » « Kestudi Chambéry » pour faciliter la vie des jeunes à Chambéry.

www.chambery.fr
www.letudiant.fr

PLUS D'INFOS
SUR WWW.
CHAMBERY.FR ET
WWW.LETUDIANT.
FR

l'Étudiant

SALON du lycéen et de l'étudiant

SAMEDI 18 JANVIER
CHAMBÉRY - LE PHARE



13

FÉV. 2020



© DR

Concert de blues : Big Daddy Wilson

Big Daddy Wilson est sans conteste l'une des plus belles voix du blues actuel. Un savoureux mélange de blues, de gospel, mais aussi de soul et de reggae.

www.laravoire.fr

📅 Jeudi 13 février à 20 h 30

📍 Espace Culturel Jean Blanc
à La Ravoire

Violons barbares

07
FÉV. 2020

Violons Barbares, ce sont trois musiciens aux origines et cultures différentes : un mongol, un bulgare et un français. De leur musique émane une cohésion singulière, puissante et un enthousiasme débordant. Le trio nous emmène dans un voyage envoûtant à grand renfort de violon traditionnel mongol (morin khoor), gadulka bulgare, chant chamanique et percussions.

www.mairie-lamotteservolex.fr

📅 Vendredi 7 février à 20 h

📍 Salle de spectacle Saint-Jean



© OLIVIER HOFFSCHIR

Le visage du territoire en 2030

Objectif : construire un territoire durable et cohérent en matière d'urbanisme, d'habitat et de déplacements. C'est le premier PLUi Habitat et Déplacements d'Auvergne-Rhône-Alpes.

La carte du territoire à l'horizon 2030

- Espaces naturels et forestiers
- Espaces agricoles
- Espaces urbanisés
- Espaces d'urbanisation future

5050 ha

Surface d'urbanisation actuelle et future
10% du territoire

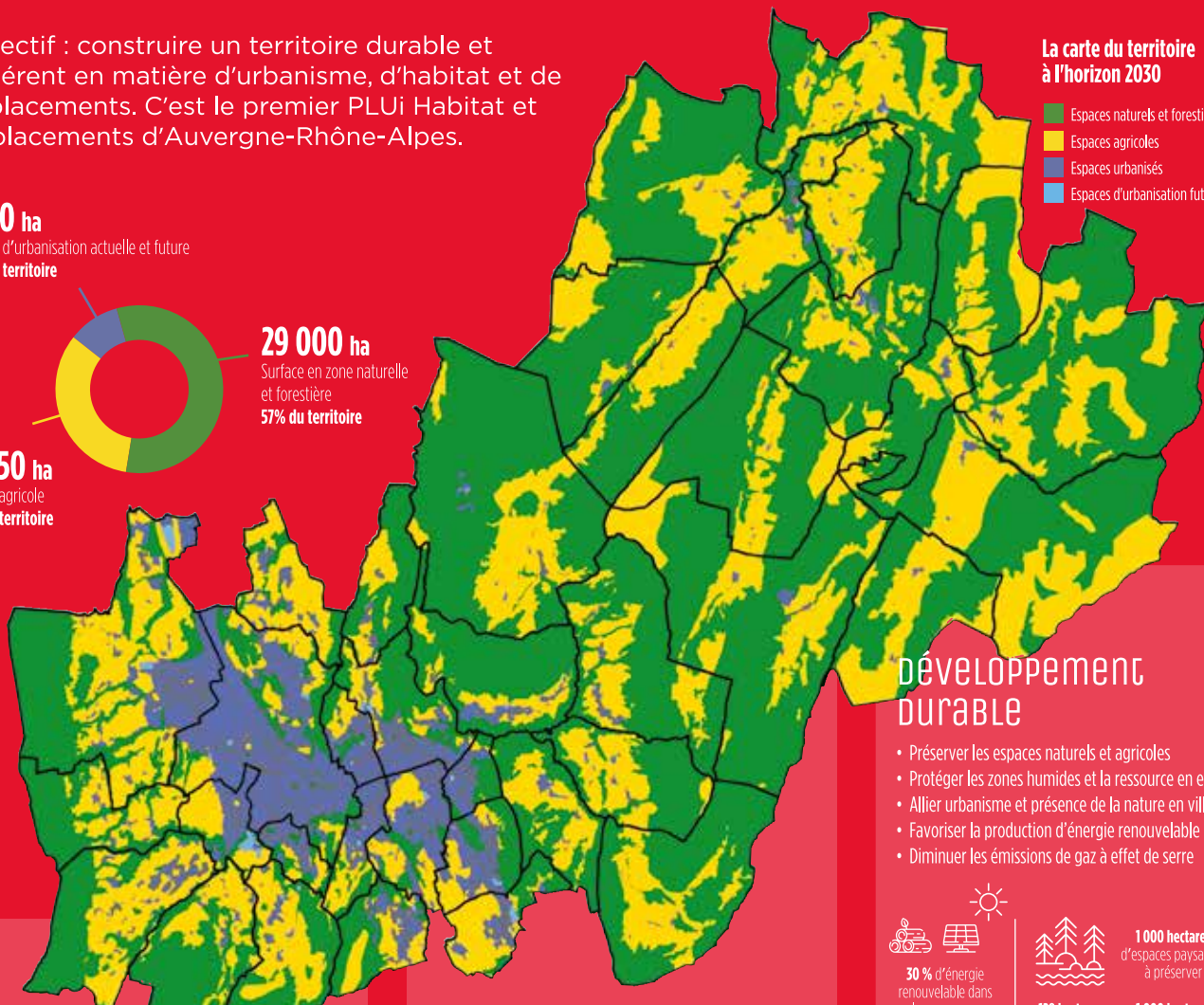


29 000 ha

Surface en zone naturelle et forestière
57% du territoire

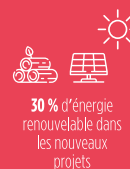
16 750 ha

Surface agricole
33% du territoire



DÉVELOPPEMENT DURABLE

- Préserver les espaces naturels et agricoles
- Protéger les zones humides et la ressource en eau
- Allier urbanisme et présence de la nature en ville
- Favoriser la production d'énergie renouvelable
- Diminuer les émissions de gaz à effet de serre



1 000 hectares d'espaces paysagers à préserver

1 000 hectares de zones humides classées

DÉMOGRAPHIE URBANISME

- Développer le territoire de façon maîtrisée en intégrant le renouvellement urbain et en préservant les espaces naturels et agricoles
- Renforcer le rôle de centralité de la commune de Chambéry
- Permettre l'accueil d'entreprises nouvelles et requalifier les zones économiques existantes
- Favoriser la nécessaire transformation des stations vers un tourisme toutes saisons



Taux de croissance
+1,3%

Nombre d'habitants supplémentaires
23 500

Population estimée en 2030
161 300 habitants

MOBILITÉ

- Coordonner la mobilité à l'échelle du bassin de vie
- Développer la desserte ferroviaire sur l'arc St-Pierre-d'Albigny – Chambéry – Aix-les-Bains – Albens ainsi qu'en direction de l'Avant-Pays Savoyard, de l'Isère et de la Haute-Savoie
- Développer les pôles d'échanges multimodaux
- Structurer et développer les continuités cyclables
- Etudier un modèle économique adapté à la diversité des flux de marchandises et aux conditions d'approvisionnement



Réseau Synchro Bus :
+19,2% à l'horizon 2024, inscrit au contrat de délégation de service public



Projet de Schéma directeur cyclable
90 km existants
23 km à améliorer
59 km à réaliser

HABITAT

- Permettre l'accueil de nouveaux habitants au sein d'un territoire à la dynamique forte
- Favoriser une offre de logement en acquisition et location accessible à tous et équitablement répartie sur le territoire
- Amplifier la rénovation énergétique et thermique du bâti ancien



Nombre de logements à produire
1 250 par an