



S'INFORMER P.8

o79, futur espace de travail et d'activités partagés

DIALOGUER P.21

Que vous a apporté le défi zéro déchet ?

PARTAGER P.25

Bons plans, des idées de sorties et activités

le magazine de **Grand Chambéry**

CMAG#62 PRINTEMPS 2019 www.grandchambery.fr



© DIDIER GOUBIN

★
GRAND CHAMBERY
l'agglomération

Mobilités fluidifiées

C'est vous qui choisissez !

À noter



▲ PRÉSENTATION DE LA STRATÉGIE DES MOBILITÉS À L'HORIZON 2030

Une conférence présentant la stratégie des mobilités, à l'horizon 2030, définie dans le cadre du projet de Programme d'Orientation et d'Actions Déplacements du Plan Local d'Urbanisme intercommunal Habitats et Déplacements (PLUi HD) de Grand Chambéry, sera organisée le Jeudi 2 mai 2019 à partir de 14 h 30 à la ferme de Bressieux à Bassens.

Participation sur inscription en ligne sur

www.grandchambery.fr/mobilite-pluihd



▲ PHARAONIC

Vous étiez plus de 6 300 festivaliers pour la 5^{ème} édition du Festival Pharaonic, le 16 mars dernier. L'agence Poisson d'avril et Le Phare de Grand Chambéry ont accueilli le plus grand festival indoor de musique électronique au cœur des Alpes au son de DJ's prestigieux tels que Timmy Trumpet, Ofenbach, Lost Frequencies, Adrien Toma et Kimotion.

www.facebook.com/festivalpharaonic/



▲ FINALE DE LA COUPE DE FRANCE DE HANDBALL

Le Chambéry Savoie Mont Blanc Handball s'est qualifié pour la finale de la Coupe de France le 7 avril dernier en battant Montpellier 33 à 29 à domicile au Phare de Chambéry. Ce fut un match d'anthologie où l'ambiance était au rendez-vous. Les hommes d'Erick Mathé affronteront Dunkerque en finale de la Coupe de France le 25 mai prochain à Bercy, 5 ans après leur dernière finale de Coupe de France à Bercy.

“ Le budget 2019 s'inscrit dans un contexte de maîtrise permanente de ses dépenses combiné à un niveau élevé de crédits d'investissement. Le développement économique, la recherche d'innovation et la veille sur la dette permettent à l'agglomération de conforter ses ratios financiers sans recours à la fiscalité et sans hypothéquer l'avenir. ”



Jean-Marc Léoutre,

Vice-président de Grand Chambéry chargé des finances, des transferts de charges, de l'organisation des services et de l'autorisation du droit des sols

Éditorial



Gestion des déchets : une adaptation au quotidien !



Xavier Dullin,
Président de Grand Chambéry

Pourquoi restructurer la politique de gestion des déchets

Notre politique de gestion des déchets, et donc de propreté urbaine, se doit d'être ambitieuse à plusieurs titres : il s'agit tout d'abord de l'image d'un territoire, pour les citoyens qui y habitent, mais également pour les touristes, de plus en plus nombreux. Ensuite,

les pratiques de nos concitoyens évoluent et nous devons perpétuellement nous y adapter. Enfin, nous devons aussi nous fixer des ambitions plus grandes que le simple cadre réglementaire en faveur de la réduction des déchets et du recyclage, ceci afin de préserver notre environnement. La propreté de nos rues représente une préoccupation quotidienne à laquelle il nous faut répondre par des moyens adéquats. Vous y êtes vigilant, nous adaptons donc au quotidien notre politique en la matière. Enfin, nous le faisons en ayant baissé de 7% le taux de la TEOM en 2017.

Concrètement, quelles adaptations ?

De nombreuses évolutions sont déjà réalisées : meilleure relation avec les usagers grâce à un numéro vert (0 800 881 007) afin d'offrir une porte d'entrée unique et de fournir une réponse adaptée plus rapidement, déploiement d'une collecte le samedi et le dimanche matin avec nettoyage des points de collecte ciblés en centre historique ou lors d'importants événements, déploiement d'une collecte de cartons en fin d'après-midi afin de coller à la réalité des situations, meilleur entretien des camions et meilleure sécurité au travail pour les agents.

Du côté de la prévention, les efforts sont aussi conséquents : plus grande sensibilisation, notamment des jeunes et un objectif de réduire de 20% la quantité de déchets produits d'ici 2020. Sur ce dernier point, et c'est une satisfaction, l'objectif est déjà atteint ! Enfin, nous luttons contre les incivilités, de plus en plus nombreuses, en émettant des factures de nettoyage aux contrevenants lorsque nous constatons des dépôts de déchets illégaux. Les contrôles sont d'ailleurs de plus en plus fréquents avec de réels résultats et prise de conscience.

Et la suite ?

Nous allons tout d'abord poursuivre notre travail sur la prévention et la sensibilisation, par exemple par la poursuite de l'installation de composteurs collectifs, ou le prêt de broyeurs à des particuliers afin de réduire la part des bios déchets. Aussi, une réflexion est en cours afin de déployer un système de consigne. Les nouvelles technologies peuvent améliorer le service grâce à des capteurs qui mesurent en temps réel le remplissage des conteneurs. Une refonte globale des tournées de collecte est en cours et sera opérationnelle dès le 3 juin. Objectif : prendre en compte l'évolution de notre territoire (urbanisation etc...) pour répondre aux nouvelles attentes des usagers. Aucune collecte en moins, au contraire : davantage dans certains secteurs en tension. Pour ce qui concerne le secteur des Bauges, nous souhaitons aller vers une conteneurisation grand volume afin d'améliorer, là aussi, la collecte. Enfin, nous réfléchissons à la manière d'améliorer la coordination entre services Grand Chambéry / Villes en matière de propreté urbaine.

N° vert des déchets :

0 800 881 007 Service & appel gratuits

SOMMAIRE

- 04 Vu !
- 06 On en parle
- 11 À la loupe
Déplacez-vous en mode(s) Synchro
- 20 Une question
Quels changements pour l'aménagement du territoire avec le PLU HD ?
- 21 C'est dit !
Que vous a apporté le défi zéro déchet ?
- 22 Ils agissent
- 24 Tribune
- 25 Bons plans



**NOUVELLE VERSION !
RETROUVEZ TOUS NOS CONTENUS ENRICHIS SUR CMAG-AGGLO.FR**

 @GrandChambéry

 @ChambéryOfficiel

Retrouvez la carte des lieux de distribution sur www.grandchambery.fr

Trimestriel d'information de la communauté d'agglomération n° 62 printemps 2019 / Contact : Tél. 04 79 96 86 90 redaction@grandchambery.fr - 106 allée des Blachères 73026 Chambéry cedex / Directeur de la publication : Xavier Dullin, président de Grand Chambéry / Rédactrice en chef : Martine Nuytten Wiki / Rédaction : Muguette Bermet, Vanessa Chaboud, Marc Favreau, Nadège Jeandet, Magali Pallon, Sylvie Piaget, Elsa Sidawy, Valérie Viaz / Conception éditoriale et graphique : **IMPRIM'VERT** / Réalisation : Thomas Sturm / Photo couverture : Didier Gourbin / Dépôt légal à parution : ISSN 1765-1735 / Tirage : 20 000 ex. - Imprimés sur papier 100% recyclé - Imprimerie FOT France Offset. Type groupe STF.



RETROUVEZ PLUS D'INFOS ET DES VIDÉOS SUR



© VRS3D



UN BASSIN DE STOCKAGE ET DE RESTITUTION DES EAUX PLUVIALES POUR PRÉSERVER L'ENVIRONNEMENT.

Protéger l'environnement et limiter les déversements en milieu naturel (Leyse et lac du Bourget) des eaux usées et des eaux pluviales, porteuses d'effluents, c'est l'objectif de la construction de ce bassin de stockage et restitution des eaux par temps de pluie. Un chantier d'ampleur débuté en mai 2018 qui aboutira comme prévu en octobre 2019 avec la livraison d'un bassin de délestage de 8000m³. Un grand projet co-financé par Grand Chambéry et l'Agence de l'eau pour 11 millions d'euros.

Plus d'infos : demaincommenceaujourd'hui.fr
Retrouvez la vidéo en ligne



On en parle

L'info en direct sur www.grandchambery.fr



▲ MOBILITÉ ACTIVE

LE DÉFI DES ÉCOLIERS

Le défi des écoliers à destination des écoles de Grand Chambéry aura lieu la semaine du 20 au 24 mai. L'objectif est d'inciter les élèves à se rendre à l'école à pied, à vélo, en transports en commun ou en covoiturage. En 2018, 7 900 enfants et autant de familles avaient été sensibilisés. Le 6 juin, c'est au tour des salariés de privilégier les moyens de transports actifs ou partagés pour le challenge mobilité.

defidesecoliers.fr

challengemobilitate.auvergnerrhonealpes.fr

« Installés dans des nouveaux locaux plus spacieux et répondant à leurs nouvelles attentes, les 600 chercheurs du Centre d'Ingénierie Hydraulique d'EDF forment, aux côtés des 500 chercheurs du CEA le premier pôle de recherche en Europe en matière d'énergies renouvelables. »



▲ ÉCONOMIE ET HABITAT

LE FUTUR QUARTIER DE LA CASSINE

Jeudi 7 Mars avait lieu à Chantemerle la 3^{ème} réunion publique de concertation. C'est le visage de Chambéry au 21^{ème} siècle qui ici se dessine. Trait d'union entre la voie rapide urbaine, le centre ville et le quartier de Vetrotex via le nouveau parc de Blainville, la Cassine alliera espace de travail et habitat intergénérationnel pour bien grandir et mieux vieillir ensemble. Le cœur de quartier valorisera les espaces naturels et les jardins familiaux. 400 logements nouveaux cohabiteront avec les entreprises et les commerces permettant au quartier de vivre 7 jours sur 7.

demaincommenceaujourd'hui.fr



▲ ÉNERGIE SOLAIRE

VOTRE TOITURE A DU POTENTIEL !

Grand Chambéry a développé un cadastre solaire. Pour quoi faire ? A l'aide de cet outil en ligne, tous les habitants pourront connaître le potentiel solaire de leur toiture pour produire de l'électricité ou pour chauffer de l'eau. Objectif de l'agglo : soutenir et développer la filière solaire et répondre aux enjeux de transitions énergétiques et écologiques et de développement durable de demain.

www.grandchambery.fr/cadastre-solaire

Xavier Dullin,

Président de Grand Chambéry, à propos de l'inauguration du nouveau bâtiment pour l'ingénierie hydraulique d'EDF



► PISCINE AQUALUDIQUE

Les aménagements prennent forme

Le chantier du bâtiment principal se poursuit avec les beaux jours. A l'intérieur, les aménagements débutent avec la mise en place des cloisons et des sols dans les futurs vestiaires et douches.

Autour de la halle des bassins, les travaux avancent à grand pas... Après la mise en place des fondations, les éléments du bassin extérieur en inox, préfabriqués en usine sont en cours d'assemblage. Le grand bassin de 50 m extérieur prend forme.

Fin mai, le bassin sera entièrement terminé et sa couverture de volets dépliant mise en place.

Les bâtiments annexes, vestiaires d'été, snack, sont sortis de terre. Les travaux intérieurs ont commencé au mois de février. Les réseaux extérieurs sont en cours de réalisation et les aménagements des plages minérales débuteront en juin. Dans le même temps seront installés les espaces de la plage aqualudique et du pentaglis.



Le bassin extérieur en inox et ses escaliers.

© TOMMASO MORELLO



© DIDIER FOURRAIN



◀ TERRITOIRE MOBILE

Aménagements du parvis de la gare

Afin de fluidifier les accès du nouveau pôle d'échanges multimodal qui sera livré cet automne, et d'aménager un espace public de qualité, la ville et l'agglomération de Chambéry engagent 1,6 millions d'euros de travaux pour les aménagements du parvis de la gare. 700 m² de surfaces seront végétalisées sous forme d'îlots sur l'ensemble du parvis soit des milliers de plantes et 28 arbres. Le projet d'aménagement concerne la place de la Gare depuis la rue Sommeiller jusqu'à l'avenue de la Boisse à hauteur du carrefour avec l'avenue du Maréchal Leclerc. Les circulations sont maintenues pendant toute la durée des travaux, ainsi que l'accès aux commerces (*lire également page 18*).

3,5 millions
DE VOYAGEURS PAR AN

LIVRAISON
automne 2019

CMAG#62



250 m² d'espaces de travail et d'activités avec salles de réunions, open-space, espace jeunesse, zone coworking h24, avec une programmation d'événements, d'ateliers, de conférences...



© ECORA

o79 place de la Gare, un nouveau lieu pour allier travail et propulsion d'idées

Le o79 est le futur espace de travail et d'activités partagés en face du pôle d'échanges multimodal de Chambéry. Inspiré et propulsé par deux modèles à succès, le mug coworking en centre-ville (porté par une association d'entrepreneurs depuis 2015 avec le soutien de Grand Chambéry) et La dynamo (ouvert en 2018 par la ville de Chambéry), ce lieu est pensé pour accompagner les initiatives et projets autour de 4 thématiques : l'entrepreneuriat, la jeunesse, l'innovation, le numérique.

Dès l'automne prochain, sous un même toit vont cohabiter les activités du Mug coworking et du point information jeunesse de la mission locale jeune. Il servira de camp de base à la French Tech In the Alps Chambéry et l'incubateur de Chambéry Grand Lac Economie. Que vous soyez jeune, une grande entreprise ou une PME, que vous soyez dirigeant, salarié, indépendant, porteur de projets... Cette fabrique à projets vous est destinée ! A vous d'en être les utilisateurs et acteurs.

LES PARTENAIRES DU « o79 » Piloté par Grand Chambéry, le projet o79 est réalisé en co-production avec la Ville de Chambéry, l'association le Mug coworking, la mission locale Jeunes / Savoie Information Jeunesse, Chambéry Grand Lac Economie, French tech in the Alps Chambéry.



PLUS D'INFOS SUR
WWW.TERRITOIRE-CONNECTE.FR

Janvier 2018

LAURÉAT DE L'APPEL À PROJETS
« TIERS-LIEUX ET INNOVATION »
DE LA RÉGION AUVERGNE RHÔNE-ALPES

6

ACTEURS
PARTENAIRES
ASSOCIÉS

Octobre 2019

OUVERTURE DU o79
LA PLACE INTER-ACTIVE

LES ÎLES DU CHÉRAN, FUTUR PÔLE ESTIVAL

Le projet des Îles du Chéran vise à mettre en valeur l'éco-pôle nature que composent les 4 plans d'eau/lacs de Lescheraines, le Châtelard et La Motte-en-Bauges et à en valoriser sa fraîcheur estivale, tant appréciée lors des pics de chaleur désormais récurrents. Différents aménagements dont des liaisons piétonnes et une passerelle himalayenne qui enjambera le Chéran, sont réalisés afin de donner à découvrir les différentes ambiances méconnues de ce site : pêche, contemplation,

baignade, nature. A plus long terme, le projet permettra, en lien avec les travaux de renaturation portés par le Syndicat mixte interdépartemental d'aménagement du Chéran (SMIAC), de valoriser l'espace plus sauvage de la Motte en Bauges. Ces aménagements visent à rendre ce pôle attractif auprès d'investisseurs d'activités (hébergements insolites, etc.)

www.grandchambery.fr



© DYNAMIC CONCEPT



© DIDIER GOURBIN

◀ PLAN PISCINES

COUP DE NEUF POUR BUISSON ROND

Construite en 1970, la piscine de Buisson Rond, actuellement l'unique bassin couvert de l'agglomération est fortement sollicitée. Cette surexploitation explique un vieillissement accru et la nécessité d'engager rapidement d'importants travaux de réhabilitation, avec pour objectifs d'apporter un meilleur confort aux usagers, d'assurer la pérennité de cet équipement, de garantir la sécurité des usagers et des personnels, et de réaliser d'importantes économies d'énergie. Le coût de ces travaux est estimé à 3 millions d'euros, financés grâce à une agilité budgétaire via les économies de fonctionnement des 2 piscines et une meilleure performance énergétique. La piscine de Buisson Rond fermera ses portes à la rentrée 2019, une fois que le centre aqualudique aura ouvert, pour permettre la réalisation de ce chantier de rénovation.

www.grandchambery.fr

CHIFFRES :

Le Plan Local d'Urbanisme intercommunal Habitat et Déplacements

+ de 40

temps d'échanges (ateliers, conférences, réunions, séminaires).

23 500

nouveaux habitants à accueillir d'ici 2030.

217

hectares

rendus aux espaces naturels ou agricoles soit la taille de la commune de Jacob-Bellecombette.

1 000

hectares

de zone humide préservés et répertoriés.

33%

du territoire de Grand Chambéry en surface agricole.

BAUGES

Enfance / jeunesse : le choix de la proximité

Grand Chambéry, suite à la fusion avec la communauté de communes du Cœur des Bauges, a souhaité que la compétence petite enfance / jeunesse reste un service de proximité. Une solution a été recherchée pour la gestion des structures enfance / jeunesse. Un syndicat intercommunal à vocation unique a été créé avec les 14 communes des Bauges. Il prendra en charge au Châtelard la politique petite enfance et jeunesse de 0 à 25 ans.

On en parle

En bref



PROJET CENTRE BOURG SAINT-ALBAN-LEYSSE

Les premiers bâtiments comprenant parkings, logements et services de santé, sortent de terre sur la partie située sur l'ancien stade, derrière la mairie, avec une livraison qui va s'échelonner sur 2020 et 2021. La halle commerciale, place du commerce, intégrée à l'opération est livrée ce printemps. L'ensemble de l'opération Centre Bourg bénéficie de subventions de Grand Chambéry et de la Région.



PLAN DE PRÉVENTION DU BRUIT DANS L'ENVIRONNEMENT

Grand Chambéry se dote d'une carte stratégique de bruit, ainsi que d'un plan de prévention du bruit dans l'environnement (PPBE). Le projet de PPBE fait l'objet d'une consultation du public entre le 15 avril et le 15 juin 2019.

www.grandchambery.fr



RÉAMÉNAGEMENT DU NŒUD AUTOROUTIER

Les travaux du chantier de réaménagement du nœud autoroutier menés par APRR ont démarré. L'enjeu est de fluidifier la circulation et de renforcer la sécurité. Les travaux impacteront notamment la rue Belle eau. Des déviations seront mises en place et l'accès à la zone des Landiers sera maintenu.

www.aprr.fr/fr

CITÉS LAB

CONCOURS D'IDÉE

Le dispositif CitésLab de Grand Chambéry en lien avec celui de Grand Lac, et avec le soutien de la Banque des territoires et l'Europe, organise pour la première fois un concours de l'idée de l'entreprise. Pour y participer deux critères sont à respecter : être habitants d'une des 38 communes de l'agglomération et avoir une idée, une envie ou un projet de création d'entreprise (qui n'a pas encore été lancée). A la clé, 4 prix, d'une valeur de 500 euros comprenant un accompagnement du projet, seront décernés.

www.grandchambery.fr/citeslab



▲ DÉCHETS

RÉORGANISATION DES TOURNÉES DE COLLECTE

Cette réorganisation intervient pour répondre aux problématiques d'un territoire qui s'agrandit et s'urbanise ainsi qu'à la modernisation des systèmes de collecte. La direction de la gestion des déchets s'est dotée d'un logiciel permettant de créer des circuits rationalisés. Ainsi, les collectes seront organisées selon un schéma par

secteur cohérent et non plus par commune, ce qui permet notamment de limiter les kilomètres parcourus, c'est autant de pollution en moins ! Le service de collecte va gagner en qualité. Aucune diminution de fréquence n'est à prévoir, le nombre de collectes par semaine restera inchangé pour les usagers. Au contraire, pour certains secteurs

contraints, le nombre des collectes va augmenter. Seul le jour de collecte est susceptible d'être modifié. Tous les usagers concernés par un changement de jours de collecte seront informés avant la date de démarrage des nouvelles tournées.

www.grandchambery.fr



▲ TERRITOIRE MOBILE

Requalification de la RD1006, de la Garatte à la Trousse

Axe majeur du réseau routier de l'agglomération chambérienne, reliant son secteur Sud à la voie rapide urbaine, la RD1006 connaît des encombrements fréquents aux heures de pointe, générant des blocages au niveau des carrefours. Le projet d'aménagement porté par Grand Chambéry a pour objectif d'améliorer les conditions de circulation pour chaque mode de déplacement, d'offrir un caractère de boulevard urbain intégré, permettant des aménagements qualitatifs de l'espace public à cet axe routier. Une concertation publique sur ce projet a lieu ce printemps.

www.territoire-mobile.fr



À la loupe

© DIDIER GOUBBIN

Vélostation

Territoire mobile

Déplacez-vous en mode(s) Synchro

Réseau de bus réorganisé et densifié, développement des pistes cyclables, création de bornes de covoiturage, déploiement de nouveaux modes de déplacements, autant d'actions menées en cohérence qui améliorent vos déplacements au quotidien.



Le parvis végétalisé place de la gare offre un espace public de qualité aussi bien pour les voyageurs que pour les habitants.

Depuis 2014, Grand Chambéry met en œuvre son projet « Territoire mobile » afin de répondre aux besoins des usagers en matière de mobilité. Avec la mise en service de la Vélostation au mois de mars, la livraison du Pôle d'échanges multimodal cet automne, la mise en place du covoiturage et les nouveaux services liés au réseau de bus, « Territoire mobile » propose une mobilité pensée dans sa globalité, en interconnectant les différents modes de transports et surtout en améliorant les parcours des usagers. Faciliter l'utilisation de plusieurs modes de déplacements, sans les opposer, c'est permettre plus de flexibilité, des économies et une meilleure qualité de l'air.

d'échanges multimodal, gare nouvelle génération, en est le symbole mais surtout le pivot.

En effet, dès l'automne, la nouvelle gare multimodale sera enfin adaptée à ses 3,5 millions de voyageurs par an, mais sera aussi un espace plus accueillant avec son parvis végétalisé qui offre un espace public de qualité aussi bien pour les voyageurs que pour les habitants, ouverte sur la ville et les montagnes, vivante avec ses commerces, fluide par son organisation et moderne avec son architecture de verre et de métal.

Le Pôle d'échanges multimodal est composé, au-delà de sa grande halle de 1200 m², d'une passerelle qui relie le centre-ville et le quartier de la Cassine, d'un bâtiment abritant la Vélostation et des bureaux, d'un parking en accès direct côté Cassine dont une zone de dépôt rapide TGV, TER, réseaux de bus d'agglomération, location de vélos, covoiturage, autopartage, achat de titres de transport pour le train et le bus... L'agence multimodale de la gare sera mutualisée avec la billetterie SNCF et en mesure de renseigner les usagers sur tous les modes de transport.

MOBILITÉ « connectée »

Qu'est-ce que la mobilité connectée ? C'est une mobilité combinant différents modes de transport et facilitée par les connexions entre eux pour que chaque trajet devienne plus fluide ; le futur Pôle

Le calendrier

2014/2019

2014

Lancement du projet « Territoire mobile »

2016

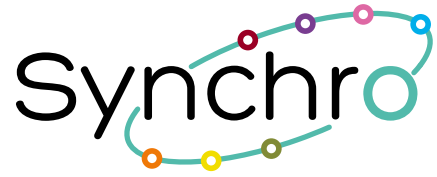
Restructuration du réseau de bus

2016

Livraison de la 1^{ère} phase de la traversée cyclable de Chambéry

2018

Elaboration du volet « déplacements » du PLUi-HD comprenant notamment un nouveau schéma directeur cyclable



« Synchro » : des ambitions à la réalisation

RÉPONSE

Synchro représente la marque qui a vocation à unir les mobilités sur notre territoire. Elle est le trait d'union, la passerelle, entre tous les services de transports et de déplacements que nous animons depuis plusieurs années dans l'objectif d'inciter nos concitoyens au report modal sans disqualifier un mode de transport par rapport à un autre. Chaque mode a en effet sa place dans notre agglomération et Synchro sera là pour nous le rappeler.

Loïn d'être un aboutissement, cette marque est une étape de notre projet « Territoire mobile » dont un certain nombre de réalisations restent à parachever, à l'image de la gare de Chambéry où de l'expérimentation sur le covoiturage. Cette nouvelle marque est porteuse d'évolutions sur le bouquet des mobilités que nous continuons d'enrichir comme le réseau de bus qui sera adapté en septembre, la Vélostation qui trouve sa juste place au cœur de la multimodalité ou le service Vélobulle. Des services numériques comme une nouvelle application mobile multimodale Synchro ou des objets connectés au service des voyageurs seront aussi prochainement déployés.



Josiane Beaud,

*Vice-Présidente de Grand Chambéry
chargée de la multimodalité,
des transports, des déplacements
et du schéma de déplacements*

Les voyageurs pourront accéder de plain-pied aux pistes cyclables, à la place de la gare, à la Vélostation ou au quai principal, une solution pour favoriser l'utilisation des modes de transport doux sur le territoire.

C'est aussi un lien entre deux quartiers, le centre-ville et Cassine, ainsi que le faubourg Reclus. Ce dernier, par sa future transformation, deviendra un quartier majeur et sera directement connecté au centre-ville grâce à la passerelle piétonne.

Il s'agit d'un investissement majeur de l'agglomération à hauteur de près de 25 millions d'euros (hors passerelle) auquel participent la Région, la SNCF, l'Etat, le Département et la Ville.

MOBILITÉ INNOVANTE

Qui dit « mobilité connectée », dit aussi innovation. Le réseau de bus offre de nombreux services pour encore plus de confort : bornes d'achat des titres de transport accessibles 24/24, wifi à bord des lignes chrono, affichage du trafic en temps réel déployé sur davantage d'arrêts, ►►►

2019

Mars 2019

Septembre 2019

Automne 2019

Renouvellement
du contrat de
délégation de service
public pour
l'exploitation des services
de transport en commun

Mise en service
de la nouvelle
Vélostation

Lancement du réseau
Synchro bus enrichi de
nouveaux services

Inauguration du
Pôle d'échanges
multimodal



PLUS D'INFOS
SUR WWW.
TERRITOIRE-
MOBILE.FR



application mobile de calcul de trajet associant plusieurs modes de déplacement ainsi que le suivi du trafic. Des totems tactiles d'orientation et d'informations diffuseront de l'information transports et événementielle.

Grand Chambéry sera la première agglomération à déployer le système écran E-paper affichant le temps d'attente des prochains passages de bus, de l'information commerciale transports et les perturbations éventuelles

Une dizaine de lieux d'affluence seront équipés d'écrans affichant les prochains passages de bus à proximité en temps réel.

transport adaptée, c'est ce à quoi œuvre Grand Chambéry, avec son réseau de bus.

Grâce à un réseau structuré autour de 4 lignes CHRONO (au minimum un bus toutes les 10 à 15 minutes en heure de pointe), desservant 80% de la population et des lignes secondaires sur le reste du territoire, tous vos déplacements sont possibles.

Après une restructuration complète en 2016, le réseau de bus évolue de nouveau en 2019 pour offrir des services encore plus adaptés, connectés et souples. Vous pourrez profiter pleinement de vos soirées grâce aux bus nocturnes, jusqu'à 0h30, les jeudis, vendredis et samedis sur les lignes chrono A, B et C. C'est également plus de confort avec le renforcement aux périodes de forte affluence sur la ligne A et les dimanches pour l'accès au marché. Une meilleure desserte du parc d'activités de Bissy, plus grande concentration d'emplois de l'agglomération, est prévue grâce à la création d'un nouveau service « Flexo » permettant de desservir, à la demande, 3 arrêts créés spécifiquement.

RÉSEAU DE BUS

Tenir compte des usagers et de leurs besoins, leur faciliter la vie, proposer une offre de

« L'ambition est grande avec ce nouveau réseau de bus, avec pour objectif d'atteindre une augmentation de fréquentation de 20% sur les lignes Chrono d'ici 2024. »

— **Michel Dantin,**
Maire de Chambéry

TERRITOIRE CYCLABLE

Le vélo apparaît comme un moyen de se déplacer avec de multiples avantages : écologique, économique et bénéfique pour la santé. C'est pourquoi Grand Chambéry s'engage à favoriser le développement de sa pratique. Engagement reconnu au niveau national, car en 2018 Chambéry est élue « 2^{ème} ville cyclable » par le baromètre Fédération

Les voyageurs pourront accéder de plain pied aux pistes cyclables, à la place de la gare, à la vélostation ou au quai principal.



Française des Usagers de la Bicyclette (FUB) (catégorie des villes de 50 à 100 000 habitants).

Dans la continuité des actions mises en œuvre, la Vélostation a ouvert ses portes en mars 2019 dans de nouveaux locaux au cœur du futur Pôle d'échanges multimodal. Elle est un outil majeur de développement de la pratique du vélo sur le territoire chambérien. Elle propose un service de location de vélos traditionnels et à assistance électrique, une consigne à vélos de près de 500 places et un espace de réparation.

Les travaux d'aménagement réalisés pour permettre de traverser la ville centre en toute sécurité contribuent également au développement de l'utilisation du vélo. En 2017, la première tranche de la traversée cyclable de l'agglomération a été achevée. En parallèle, l'agglomération déploie un plan afin de créer 59 kms de pistes cyclables supplémentaires sur les 90 existantes et d'en améliorer 25 kms. Désormais les cyclistes peuvent emprunter un cheminement sécurisé du Nord au Sud de l'agglomération et rejoindre la gare et les trois voies vertes. La seconde phase, entre le carrefour de la Libération et le quai de la Rize, sera programmée entre 2019 et 2020.

Partagez, COVOITUREZ !

Aujourd'hui, on ne compte que 1,1 personne en moyenne par véhicule sur le territoire. En passant à 2 passagers, une réduction d'1/3 des automobiles en circulation est possible. Un constat qui ne peut être ignoré et qui ouvre des perspectives encourageantes pour le covoiturage. ►►

Innovier pour mieux se déplacer

À l'instar du Vélobulle et du Pôle d'échanges multimodal, Grand Chambéry innove en matière de transport. Précurseur dans le domaine de l'énergie hydrogène, l'agglomération capitalise sur cette force pour développer les vélos et les transports en commun électriques fonctionnant à l'hydrogène, comme l'explique Xavier Dullin, président de Grand Chambéry « *Nous avons bon espoir que le projet de navette autonome à hydrogène connaisse un avenir rapide du côté de Savoie Technolac, à travers une desserte interne du parc* ».

Innovier c'est aussi voir plus loin que le territoire et envisager de développer l'intermodalité à l'échelle des différents bassins de vie en poursuivant l'objectif ambitieux d'utiliser le réseau ferroviaire entre Albens, Aix-les-Bains, Chambéry et Montmélian en véritable « RER Urbain ».



© DIDIER GOURBIN

Une hausse de près de 11% de passages sur les voies cyclables en 2018.




**RETROUVEZ
 CES ACTIONS SUR
 CMAG-AGGLO.FR ET
 TERRITOIRE-
 MOBILE.FR**

▼ Nouveaux locaux pour la Vélostation plus accueillante : location, consignes, conseils aux cyclistes et espace réparation.



© DIDIER GOURBIN

+ de 5 000

contrats de location par an à la Vélostation

21 400

salariés soit plus de 40% des salariés du territoire sont accompagnés soit 114 entreprises dans une démarche de mobilité durable

+ de 200

inscrits au test de covoiturage spontané depuis mai 2018

+ de 9 000

courses en 2018 pour Vélobulle

+ 10,7%

de passages vélo : 2 408 000 passages en 2018 sur les 10 compteurs répartis sur l'agglomération

+ 5,8%

de voyageurs par rapport à 2017. + de 8 000 000 de voyageurs dans les bus du réseau en 2018

59 kms

de pistes cyclables supplémentaires en projet

► Abonnements de bus, à la Vélostation ou d'autopartage : de nombreux avantages pour les salariés via les plans de déplacements.



© DIDIER GOURBIN

► Bornes de covoiturage spontané sur les communes des Déserts, Saint-Jean-d'Arvey, Thoiry et la Féclaz.



© GILLES GAUCHOULIN

► Ce triporteur électrique relie les arrêts de correspondance des bus et dessert le centre-ville. Ce service est très apprécié par les personnes âgées.



© DIDIER GOURBIN

► Affichage des horaires en temps réel pour plus de simplicité et de confort.



© DIDIER GOURBIN



Le plan de mobilité des entreprises, un succès grandissant

Via l'agence Ecomobilité, l'agglomération encourage et aide les entreprises du territoire à mettre en place un plan de mobilité en faveur de leurs salariés au travers de différentes actions comme l'accompagnement au diagnostic de mobilité des salariés, l'information sur les offres de mobilité existante, des animations avec des systèmes d'aide à l'essai, l'accompagnement à la réflexion sur les dispositifs d'achats groupés de vélos à assistance électrique (VAE) pour obtenir

des tarifs intéressants. Objectifs : diminuer les émissions polluantes et réduire le trafic routier. Avancée importante dans ce domaine : le 8 mars dernier, une charte d'engagement entre Grand Chambéry, la CCI et plusieurs plans déplacements entreprises ont été signés. 6 200 salariés supplémentaires bénéficieront d'aides à la mobilité sur l'agglomération portant le nombre total à 21 000, à l'échelle de l'agglomération, un pas majeur vers des déplacements doux.

Une expérimentation a été lancée par Grand Chambéry depuis mai 2018 sur les communes de Les Déserts, Saint-Jean-d'Arvey, Thoiry et la station de la Féclaz pour tester le covoiturage spontané à partir de 20 arrêts matérialisés et certains équipés de panneaux d'affichage de la destination. L'application mobile régionale « mov'ici » permet de son côté d'organiser des trajets en covoiturage sur tout le territoire. Simple, souple, convivial,

économique, le covoiturage de proximité, organisé ou spontané a tout pour s'installer dans le paysage de la mobilité.

Pour soutenir ce développement, les aires de covoiturage vont prendre de l'ampleur en multipliant par trois, d'ici 2020, l'offre le long de la VRU. 300 places réparties entre le Nord, le

Centre et le Sud de l'agglomération seront disponibles grâce à l'engagement conjoint de Grand Chambéry, d'AREA et du Département.

Covoiturage oui, autopartage aussi ! Citiz propose une flotte de 30 véhicules, avec des stationnements réservés et gratuits aux endroits stratégiques, pour tous ceux qui ont fait le choix d'utiliser la voiture qu'occasionnellement pour des trajets professionnels ou personnels. Economique, écologique, flexible, ce mode de transport s'intègre parfaitement à la

logique d'intermodalité grâce à une présence sur l'ensemble du territoire et en relais du bus, du vélo ou du train. Chambéry compte le plus grand nombre de voitures par habitant en autopartage pour les villes de taille moyenne.

[Toutes les informations sur alpes-loire.citiz.coop](http://alpes-loire.citiz.coop)

« SYNCHRO »

Au final, à pied, en bus, à vélo puis en train, articuler plusieurs modes de déplacement pour un même trajet : l'agglomération mise sur la synchronisation des mobilités.

40 ans du réseau de bus, ouverture du Pôle d'échanges multimodal, succès du Vélobulle, autant de raisons de marquer la réussite et la volonté d'aller plus loin en matière d'intermodalité. Ainsi, naît la nouvelle marque des mobilités : Synchro. Une marque qui unit et connecte les différents modes de déplacement : Synchro Bus, Synchro Vélobulle, Synchro Vélostation..., vos déplacements sont plus que jamais synchronisés et facilités.

cmag-agglo.fr
territoire-mobile.fr


DÉCOUVREZ
TOUS LES SERVICES
DE COVOITURAGE
SUR TERRITOIRE-
MOBILE.FR



© GILLES GARDOLIN



RETROUVEZ
CES ACTIONS SUR
[WWW.TERRITOIRE-
MOBILE.FR](http://WWW.TERRITOIRE-MOBILE.FR)



© DIDIER GOURIN

La place de la gare, quelle évolution !

Il n'est pas si loin que cela le temps où la voiture et les cars régnaient en maîtres place de la gare. Inutile de remonter très loin, un saut de 10 ans à peine nous montre à quel point nos habitudes de déplacements ont évolué.

Aujourd'hui symbole de la mobilité de la ville et du territoire, en accueillant le Pôle d'échanges multimodal et un parvis aménagé, elle n'a pas toujours été un espace pensé pour le confort et le partage de l'espace entre tous les modes de déplacements. La circulation dense, le manque de stationnements et les nombreux cars interurbains ont longtemps été les locataires de ce lieu.

Aujourd'hui, la place de la gare offre un parvis accessible aux piétons, et ce, en toute sécurité et détente grâce à une place végétalisée par 28 arbres et agrémentée de milliers de plantes. 700 m² de surface sera végétalisée sous forme d'îlots sur l'ensemble du parvis.

Première image de la ville pour les 3,5 millions de voyageurs annuels de la gare de Chambéry, le parvis de la gare est un espace où tous les modes de déplacements cohabitent en harmonie.

C'est aussi un lieu de vie dans un quartier qui mérite des espaces publics de qualité. C'est 79, place de la Gare que sera installé le o79, futur espace de travail et d'activités partagés (*lire également page 8*).

www.territoire-mobile.fr

28

ARBRES PLANTÉS

700 m²

DE SURFACE VÉGÉTALISÉE SOUS FORME
D'ÎLOTS SUR L'ENSEMBLE DU PARVIS



© AGENCE ECONOMICITE

PIERRE, RETRAITÉ - SAINT-JEOIRE-PRIEURÉ

La communauté covoiturage !

« J'utilise les bornes de covoiturage pour me rendre dans les Bauges pour mes sorties de ski de fond. J'aimerais ne plus utiliser ma voiture et je suis convaincu par le covoiturage. J'utilise le bus pour me rendre à la Trousse, une fois arrivé j'indique ma destination sur le panneau et en 2 ou 3 minutes une voiture s'arrête ! Je constate que les conducteurs regardent le panneau

et s'arrêtent facilement, mais peu encore font la démarche de s'inscrire sur le site. Avec le covoiturage ce sont des économies de CO₂ et tout le monde y gagne, surtout les Bauges ! »

www.territoire-mobile.fr



RETROUVEZ PLUS DE TÉMOIGNAGES SUR CMAG-AGGLO.FR

FANNY, PSYCHOMOTRICIENNE À L'HÔPITAL DE CHAMBÉRY - LA MOTTE SERVOLEX

Le plan de mobilité, le meilleur moyen pour aller au travail !

« Vivant à la Motte-Servolex j'utilise le bus pour me rendre au travail et mon abonnement est pris en charge de 50 à 75% chaque mois. Le service commercial vient parfois directement à l'hôpital, ce qui est très appréciable avec les horaires décalés que nous pouvons avoir. J'ai également pu participer à des cours de remise en selle proposés par la Vélostation pour les personnes qui n'ont pas fait de vélo depuis longtemps ou qui ont des appréhensions à rouler en ville, c'était très intéressant pour se remettre en confiance. L'hôpital propose aussi des achats groupés de vélos à assistance électrique, l'organisation du covoiturage ou des challenges pour inciter à moins utiliser la voiture. »



© DR



© DIDIER GOURBIN

HYONG - CHAMBÉRY-LE-HAUT

LA VÉLOSTATION, LE LIEN ENTRE DOMICILE ET TRAVAIL

« Je vis dans Chambéry-le-Haut et pour me rendre au travail je n'utilise pas la voiture, mais je combine les transports. Je rejoins la Vélostation en bus où mes vélos sont en consigne. De là je m'équipe, je laisse mes affaires dans mon casier et je me rends au travail à vélo à Chambéry en quelques minutes. Et le soir, c'est le même trajet. J'en profite même parfois pour me balader en ville avant de rentrer chez moi. Cela me permet d'économiser sur l'essence, de moins polluer et de faire du sport. Je suis ravie des services de la Vélostation à qui je prends un forfait réparation pour l'entretien de mes vélos. Je suis abonnée à la Vélostation depuis 2002 ! »

www.velostation-chambery.fr



PLUS D'INFOS
ET DE VIDÉOS
SUR
CMAG-AGGLO.FR

Une question Leurs RÉPONSES

Chaque trimestre, des réponses à vos questions sur les actions et grands projets de l'agglomération.

Quels changements pour l'aménagement du territoire avec le PLUi HD* ?



Lionel Mithieux,
vice-président en charge de l'urbanisme, du projet d'agglomération et des évolutions de compétences

UNE VISION TRANSVERSALE DE L'AMÉNAGEMENT DU TERRITOIRE DE L'AGGLOMÉRATION.

« Grand-Chambéry est la première agglomération de la Région à intégrer le volet habitat et déplacements dans son Plan Local d'Urbanisme intercommunal. La volonté est une réelle pluridisciplinarité, en élargissant aussi aux thématiques de l'eau, de la forêt, des alpages, du patrimoine, de l'énergie, du tourisme et demain du commerce.

Ce document définit un règlement adapté aux différents territoires de l'agglomération qui vise un objectif de développement durable :

- Une plus grande densité dans les centralités mais aussi une meilleure végétalisation des projets urbains et du cadre de vie ;
- Des exigences en matière d'énergie renouvelable et de rénovation énergétique des bâtiments pour accélérer la transition énergétique;
- Une meilleure gestion des eaux pluviales, de la pluie courante à la gestion du risque de pluies torrentielles.»



Josiane Beaud,
vice-présidente en charge de la multimodalité, des transports, des déplacements et du schéma de déplacements

TOUTES LES MOBILITÉS INSCRITES DANS UN DÉVELOPPEMENT D'ENSEMBLE (URBANISME, HABITAT, CADRE DE VIE, ÉCONOMIE, TOURISME, ENVIRONNEMENT...).

« Le PLUi HD a pour ambition de fédérer les acteurs de la mobilité à l'échelle du bassin de vie et de dépasser le cadre des seuls périmètres des institutions, d'agir en faveur d'une diminution des flux sur les entrées d'agglomération, d'équilibrer les territoires pour

une agglomération en réseaux, de travailler sur la multimodalité et rendre le réseau accessible à tous, d'organiser la multimodalité et favoriser le report modal pour un meilleur partage de la voirie... »



Brigitte Bochaton,
vice-présidente en charge de l'habitat et du programme local de l'habitat

L'HABITAT PREND SA VÉRITABLE PLACE DANS LES DÉBATS ET LES GRANDS ENJEUX DE NOTRE TERRITOIRE

« Avec une politique habitat bien ancrée (3PLH), il est apparu évident à Grand Chambéry d'intégrer le prochain programme local de l'habitat au PLUi. Cette démarche permet une simplification, une meilleure cohérence mais surtout un caractère plus

opérationnel de la politique habitat :

- une production de logements pour répondre aux besoins des habitants déterminée selon la capacité du territoire ;
- des objectifs en matière de logements sociaux fixés selon les particularités des communes pour un rééquilibrage de l'offre ;
- des outils opérationnels pour tendre vers les ambitions de mixité sociale. »



Le PLUiHD a été arrêté le 21 février par le conseil communautaire. Tous les documents sont téléchargeables sur grandchambery.fr
Une enquête publique aura lieu à partir de mi-juin.

www.grandchambery.fr
cmag-agglo.fr

*PLUiHD : Plan local d'urbanisme intercommunal habitat et déplacements



RETROUVEZ
LES TÉMOIGNAGES
EN VIDÉO SUR
CMAG-AGGLO.FR

C'est dit !

Que vous a apporté le défi zéro déchet ?

Cette année, 4 collectivités se sont associées pour organiser le Défi Zéro Déchet 2018 à l'échelle des Pays de Savoie. Avec plus de 350 foyers inscrits (soit près de 1000 participants) cette édition est une belle réussite.

Les participants avaient 3 mois pour réduire au maximum leurs déchets et valoriser ceux qui restent. En projetant les résultats du défi sur une année c'est près de 17000 kg de déchets non produits !



© TOMMASO MORELLO



© TOMMASO MORELLO



© TOMMASO MORELLO



© TOMMASO MORELLO

MAGALI WIRTENSOHN

“ Au début la notion de zéro déchet me faisait un peu peur. Et finalement, je me suis inscrite et je ne regrette pas. Cela m'a beaucoup apporté, notamment sur la manière de consommer. Lors des temps d'échanges avec les participants, on a pu mettre en commun, toutes les possibilités pour réduire au maximum les déchets. Le premier axe pour moi est le compostage de tous les déchets organiques, ce qui représente la moitié des déchets de notre foyer. Ensuite, c'est d'utiliser ses propres sacs et d'acheter en vrac. Je conseille à tous de s'inscrire au défi 2019 pour prendre conscience de tout cela. La démarche n'est pas compliquée, ce n'est qu'une question d'organisation. ”

CHRISTELLE CHAUVIN

“ Je suis très contente d'avoir pu participer au défi zéro déchet. Le changement le plus important pour moi fut le compostage. Tous mes déchets végétaux, alimentaires sont versés dans le composteur qui est à 5 minutes de chez moi. C'est quelque chose que je conseille. Je pense qu'il faudrait mettre davantage en avant le projet pour que ça ait un impact plus important et que ça se ressente au niveau de la baisse des déchets qui partent à l'incinérateur. ”

Plus d'infos

cmag-agglo.fr
defi-zero-dechet.fr
grandchambery.fr

SOPHIE TISSOT

“ J'ai participé au défi zéro déchet et j'ai trouvé que c'était une initiative extraordinaire, très intéressante et ça a changé complètement ma vie. On commence par des petites recettes, par essayer de ne pas gâcher, d'acheter des choses consciemment, de faire des choses soi-même et cela devient un plaisir. Je me suis aussi rendue compte que j'étais une partie de la solution aussi, en mettant cela en place donc j'en parle autour de moi. J'ai trouvé que c'était une belle expérience, conviviale, de partage. J'ai eu l'occasion de faire des ateliers. Il y a des temps d'échanges aussi. Et ça c'est très chouette. ”

CHRISTOPHE PORTIER

“ C'est la 2^{ème} année que je participe et j'ai toujours l'impression de progresser. D'autant plus que je me suis inscrit à titre privé et professionnel. Cela a permis à pas mal de mes collègues de rentrer dans cette logique. On a mis en place du compost, plus de poubelles jaunes, etc. De petites choses sont devenues des habitudes. Quand je vais au marché, je prends mes contenants. C'est finalement très très simple. Ce défi permet de faire des petits pas vers le zéro déchet, et d'aller vers un monde plus écologique, soutenable, etc. ”



RETROUVEZ
LES VIDÉOS
SUR
CMAG-AGGLO.FR

Ils agissent

Entrepreneurs, artisans, commerçants...
Retrouvez les portraits d'acteurs qui font notre territoire.

LIONEL CHATAIGNIER

Pixminds, la petite boîte qui monte...

Sa PME savoyarde, basée à La Ravoire et Barberaz, vient de remporter six prix de l'innovation au CES de Las Vegas*. Rencontre avec Lionel Chataignier dans son univers de jeux vidéo et d'accessoires informatiques.

www.pixminds.fr

Vous vous souvenez peut-être du magasin Ludotec au centre-ville du Chambéry ? Aux manettes, un passionné de jeux vidéo, Lionel Chataignier. Deux décennies plus tard, après l'ouverture d'un magasin informatique, d'un cybercafé puis le lancement de E-concept, entreprise spécialisée dans la distribution d'accessoires de jeux vidéo à l'échelle européenne, on le retrouve à la tête de Pixminds, holding* qui compte une cinquantaine de salariés et multiplie les innovations. Le Savoyard a ajouté deux cordes à son arc avec les entreprises Ark Innovation et R'Cade. Les bornes d'arcades et les flippers numériques de R'Cade, fabriqués en Savoie, font fureur parmi les amateurs de jeux vidéo. Mais c'est surtout la marque Lexip qui se distingue sur le marché mondial. En janvier, sa fameuse souris aux nombreuses fonctionnalités, montée sur pivot et équipée de patins céramiques, a fait le show avec succès au CES de

Las Vegas, le plus important salon consacré à l'innovation technologique en électronique grand public. Elle a raflé un prix de l'innovation pour son étonnante précision. La souris a aussi remporté un Janus, label d'excellence décerné par l'Institut Français du Design, grande fierté pour Pixminds qui à ce jour, reste plus connue aux Etats-Unis que dans l'Hexagone. Et la startup*, qui n'en est plus à une innovation près, fait désormais rêver sur grand écran en rendant tactiles des surfaces jusqu'à 100 m². Son Arkube pourrait faciliter les apprentissages à l'école, apprendre à jouer au squash, etc.

Pixminds peut-elle faire trembler les leaders du marché comme Logitech ? Lionel Chataignier ne cache pas son ambition de faire monter Lexip dans le top 5 mondial... depuis la Savoie où vit sa famille. « *Je vais rester ici un certain temps, j'aime beaucoup ma région et je suis fier de ce que je peux lui apporter.* »

*CES de Las Vegas : Le plus grand salon de l'innovation technologique en électronique qui se tient une fois par an à Las Vegas

*Holding : Groupe de sociétés

*startup : entreprise

1994

Ouverture
de Ludotec
à Chambéry

1999

Lancement de
E concept distribution,
accessoires de jeux
vidéo

2012

Création
de la holding
Pixminds

2014

Création
de la marque
Lexip



GREG EVA

Télétravailleur Salarié d'une filiale française de PTC

Rattaché au bureau lyonnais d'un grand groupe américain concepteur de logiciels, Greg Eva a fait le choix de vivre dans les Bauges. Il souhaitait séparer vie familiale et travail et au départ, il a passé 2 années dans la pépinière d'entreprises. « J'ai apprécié l'accompagnement que l'on m'a proposé et d'avoir pu ensuite profiter de l'espace de coworking de

Cœur & Co. Cette offre m'a apporté une certaine flexibilité et une grande liberté, et mon entreprise est très satisfaite de cette solution. » Il bénéficie de différents services : reprographie, internet et téléphone, salles de réunions... qui lui permettent de travailler efficacement à distance, tout particulièrement le haut débit qui a gagné en fiabilité et en rapidité.

www.grandchambery.fr/bauges

**RETROUVEZ
LES VIDÉOS
SUR
CMAG-AGGLO.FR**

BENJAMIN EXERTIER

Le restaurant Le Local valorise les produits de 70 producteurs locaux

C'est le premier du genre dans la région. Petit-fils de paysan, Benjamin Exertier s'est fixé pour défi d'approvisionner son restaurant uniquement en produits issus des fermes locales, dans une démarche de qualité et de solidarité avec les producteurs. Terre solidaire à Planaise, fruits de Saint-Sulpice, porc de Venton, jusqu'à l'ail des ours des Bauges,... Les 70 producteurs fournissent plus de 80 % des ingrédients des menus à prix tout doux.

<https://brasserie-le-local-restaurant-produits-locaux-produits.business.site/>



ZÉLINE ET ZIANNE PICOT

A 15 ANS, LES DEUX JUMELLES SCRUTENT LES JEUX OLYMPIQUES

A 15 ans, Zéline et Zianne Picot ont déjà 5 ans d'haltérophilie derrière elles. Zéline est championne de France depuis 2015 et première française de l'histoire à battre 43 records de France sur une saison. De son côté Zianne a été championne de France en 2015 et 2016. Leur rêve ? Atteindre les Jeux Olympiques car elles font aujourd'hui partie du collectif « Avenir France Olympique 2024-2028 ». Coachées par Jérôme Baillet, l'un des meilleurs entraîneurs de France au Club de Saint-Baldoph, elles se sont mises à ce sport par hasard, avant d'atteindre les résultats de seniors, alors qu'elles ne sont encore qu'en sport-étude au collège.

CMAG#62

Tribune

Vote du budget 2019 de Grand Chambéry : être agile pour déployer une politique d'investissement sans précédent.

Dès notre arrivée en 2014, nous nous sommes tenus à l'application de quelques règles simples mais nécessaires : pour redistribuer de la richesse, il faut d'abord la créer ; on ne fait pas forcément mieux en dépensant davantage ; dans tous les domaines, il faut être agile.

Agile quand nous déployons 205 millions d'euros (M€) d'investissement sous cette mandature, soit 50 de plus que sous la précédente.

Agile quand nous faisons 6,5M€ d'économies sur le fonctionnement de Grand Chambéry.

Agile pour faire face à la baisse des dotations de l'Etat à hauteur de 20M€. Agile lorsque nous tissons des partenariats forts avec les autres collectivités afin d'appuyer nos projets. Ainsi, le taux de subvention avoisine 25% contre 20% en moyenne. A ce titre, une convention de partenariat entre l'agglomération, le Département de la Savoie et la Ville de Chambéry a été signée mi-avril mobilisant plus de 51M€ sur notre territoire. Le même travail a été fait avec la Région à hauteur de 35M€. C'est sans précédent et nous nous en réjouissons !

Un budget tourné vers le Développement Durable.

Les investissements déployés servent l'urgence écologique puisque sur la mandature 117M€ concernent le développement durable. Ils soutiennent également les modes doux puisque 47M€ sont consacrés au développement de toutes les mobilités. Sans compter les 29M€ engagés au service du réseau de bus tous les ans.

Alors, que retenir du budget 2019 ?

- Stabilité des taux d'imposition,
- Une parfaite maîtrise du budget de fonctionnement (+0,78% soit moins que l'inflation),
- Une gestion de la dette saine et maîtrisée,
- Une épargne nette qui avoisine 2,8M€

Une dynamique économique retrouvée.

C'était un de nos engagements de début de mandat : faire de la relance de notre économie une priorité. Pourquoi ? Pour retrouver des marges de manœuvre afin d'investir. Pour offrir à nos concitoyens des emplois.

Résultat :

- Un taux de chômage historiquement bas à 6,2% sur le bassin Chambérien,
- Le Versement Transports (VT), calculé sur la masse salariale des entreprises de plus de 10 salariés, est en hausse de 14% depuis 2014
- La CFE (Cotisation Foncière des Entreprises) est en hausse de 11% sur la même période

Autant de signes que la reprise est là et la dynamique et l'attractivité du territoire enfin de retour !

GRUPE AGGLO 24.

**Grand Chambéry, 106 allée des Blachères
73026 Chambéry cedex
groupe.agglo24@grandchambery.fr
Twitter : @Agglo24**

Philippe Bard, Josiane Beaud, Luc Berthoud, Brigitte Bochaton, Christiane Boisselon, Suzanne Boucher, Driss Bourida, Françoise Bovier-Lapierre, Frédéric Bret, Louis Caille, Denis Callewaert, Alois Chassot, Nathalie Colin-Cocchi, Michel Dantin, Jean-Claude Davoine, Christine Dioux, Julien Donzel, David Dubonnet, Xavier Dullin, Marie-José Dussauge, Michel Dyen, Philippe Gamen, Daniel Grosjean, Mustapha Hamadi, Pierre Hemar, Muriel Jeanet, Delphine Julien, Sylvie Koska, Céline Lapoleon, Jean-Marc Leoutre, Anne Manipoud, Pascal Mithieux, Dominique Mornand, Christian Papegay, Pierre Perez, Benoit Perrotton, Christophe Richel, Patrick Roulet, Isabelle Rousseau, Anne Routin, Dominique Saint-Pierre, Walter Sartori, Bruno Stellan, Alain Thieffinat, Alexandra Turnar, Jean-Maurice Venturini, Sylvie Vuillemet.

.....
Débat budgétaire : « des petits pas en avant et un grand pas en arrière »

Ayant choisi de porter le débat sur l'urgence écologique et sociale pour le débat budgétaire, nous avons critiqué fortement le choix de la majorité de mobiliser des excédents du budget transport (1,2 M€) pour financer des actions qui étaient jusqu'à présent portées par le budget général. Par ce choix, la majorité renonce une

nouvelle fois à se donner les moyens d'une politique forte et volontariste en faveur des mobilités douces où il y a encore tant à faire pour répondre aux attentes des habitants. Nous avons aussi débattu du contrat de partenariat proposé par le conseil départemental qui nous a semblé ne pas être à la hauteur des grands enjeux pour notre

territoire en valorisant essentiellement des investissements qui sont de sa compétence.

GRUPE « AVENIR SOLIDAIRE ». avenir.solidaire@grandchambery.fr

Jean-Pierre Beguin, Jean-Benoît Cerino, Catherine Chappuis, Albert Darvey, Henri Dupassieux, Bernadette Laclais, Claudette Levrot-Virot, Françoise Marchand, Jean-Pierre Ruffier, Florence Vallin-Balas.

Les 82 conseillers communautaires de Grand Chambéry. Les 38 communes avec la répartition par conseiller(s). Le nombre de conseillers communautaires dépend de la population de chaque commune :
Élus Aillon le Jeune 1 | Aillon le Vieux 1 | Arith 1 | Barberaz 2 | Barby 1 | Bassens 2 | Bellecombe en Bauges 1 | Challes-les-Eaux 2 | Chambéry 30 | Cognin 3 | Curienne 1 | Doucy en Bauges 1 | Ecole 1 | Jacob-Bellecombette 2 | Jarsy 1 | La Compôte 1 | La Motte en Bauges 1 | La Motte-Servolex 6 | La Ravoire 4 | La Thuile 1 | Le Châtelard 1 | Le Noyer 1 | Les Déserts 1 | Lescheraines 1 | Montagnole 1 | Puygros 1 | Saint-Alban-Laysse 2 | Saint-Baldoph 2 | Saint-Cassin 1 | Saint-François de Sales 1 | Saint-Jean-d'Arvey 1 | Saint-Jeoire-Prieuré 1 | Saint-Sulpice 1 | Sainte Reine 1 | Sonnaz 1 | Thoiry 1 | Vérel-Pragondran 1 | Vimines 1 |



Bons plans

Retrouvez nos bons plans sur [@GrandChambery](#) [@ChamberyOfficiel](#)

Les rencontres du Géo-parc

C'est une série de rencontres pour découvrir le Parc des Bauges et ses actions. A noter dans vos agendas : le 26 mai une boucle à vélo avec la petite échappée en Bauges, le 8 juin, une journée rando-nature à Aillon-le-Jeune, ou la Bauges y cimes les 15 et 16 juin, 2 jours de découverte des sports de montagne.

www.evenements-parcdesbauges.com



© COCS 73

Les championnats de France de course d'orientation

Venez encourager les champions de course d'orientation. GPS interdit... le plus rapide à trouver toutes les balises grâce à une carte et une boussole sera le vainqueur ! Plus de 1500 coureurs de 10 à 90 ans sont attendus. Au programme 4 courses, 4 formats différents : le 30 mai au lac de La Thuile, le 31 mai au Bourget du Lac, et les 1^{er} et 2 juin aux Aillons-Margériaz.

Profitez-en pour découvrir cette discipline. 4 parcours non chronométrés sont mis en place autour du lac de La Thuile le 30 mai puis 4 parcours dans la station des Aillons-Margériaz 1400 le dimanche 2 juin.

www.lesbauges.com

18 MAI



© DIDIER GOURBIN

Odysea

La traditionnelle course solidaire pour lutter contre le cancer du sein a lieu cette année le samedi 18 mai à Chambéry avec des parcours de 2, 4 ou 8 kms. Objectifs : 12 500 participants pour récolter 105 000 euros. Rendez-vous sur la ligne de départ parc du Verney.

www.odyssea.info

📅 Du 30 mai au 2 juin | 📍 Aillons Margeriez, La Thuile et au Bourget du Lac



© DR

Le printemps de La Ravoire

18^{ET} 19 MAI

Au Printemps de La Ravoire, l'art sort de ses cadres, bouscule les schémas traditionnels et fugue pour faire la fête ! Concerts gratuits à l'Espace culturel Jean Blanc, concours de peinture sous vos yeux, démonstrations artisanales, mais aussi découverte des dernières techniques de jardinage, jeux pour les enfants et ateliers.

www.laravoire.fr

**25 ET 26
MAI**

© DR

Le village et le relais pour la vie

La ville de La Motte Servolex et la Ligue contre le cancer vous donnent rendez-vous les 25 et 26 mai pour deux événements solidaires et familiaux : le relais pour la vie et le Village.

Dans le relais pour la vie, les équipes se relaient sur la piste 24 heures non-stop au profit de la lutte contre le cancer.

Le Village est un forum associatif et un marché de produit de l'économie locale et circulaire.

www.mairie-lamotteservolex.fr

 **Le 25 mai de 14 h à 22 h**
Le 26 mai de 9 h à 16 h

Inscription des équipes sur
www.relaispourelavie.net

 **Sur la plaine sportive**
Raoul Villot de
La Motte Servolex

Marché de Créateurs

Dans un cadre prestigieux au pied de la dent de Pleuven, le Marché de Créateurs se tiendra à Jarsy. Une cinquantaine de créateurs professionnels de différents horizons vous feront découvrir leur savoir-faire au travers de leurs créations uniques.

 **Le 9 juin 2019**
de 10h à 19h

 **A Jarsy**



© DR

INFOS PRATIQUES

UN COMPOSTEUR À DISPOSITION

Grand Chambéry met à disposition de ses habitants un composteur individuel par foyer (moyennant une participation de 15 euros). Le compostage permet de limiter sa production de déchets organiques et de réduire de 25 % le contenu de votre poubelle. Le compostage permet aussi de produire son propre compost : un très bon engrais pour le jardin !

Les prochaines distributions de composteurs auront lieu les 2 et 3 mai. Alors n'attendez plus et réservez votre composteur sur

www.grandchambery.fr

UN NUMÉRO UNIQUE POUR LE SERVICE DES EAUX

Le 04 79 96 86 70 est le numéro d'entrée du

Service des Eaux. Vous pouvez obtenir des renseignements sur les abonnements, les résiliations, la mensualisation et le prélèvement ; obtenir des précisions sur vos factures ; le numéro de la Trésorerie vous est communiqué afin d'obtenir des précisions sur les paiements de vos factures ; deux chargées de la relation usager vous accueillent pour toutes les autres demandes relatives au domaine de l'eau et de l'assainissement.

Le service des eaux réceptionne environ 60 000 appels par an. Vous pouvez également réaliser de nombreuses démarches en ligne sur

www.grandchambery.fr

UN NOUVEAU RÈGLEMENT POUR LE SERVICE DE L'EAU POTABLE

Le Règlement eau potable du Service des Eaux de Grand

Chambéry est un nouveau document unique refondu, adapté à l'ensemble du territoire et tenant compte des démarches en ligne. Des évolutions législatives et réglementaires ont été intégrées, notamment pour la mise en œuvre de la médiation de l'eau ou des écarternements pour certaines fuites d'eau. Le service des eaux constate quotidiennement des incivilités. Le règlement prévoit des dispositions pour lutter contre le défaut d'abonnement et des pénalités contre les vols d'eau ou les actes de malveillances. Ce nouveau règlement est applicable depuis le 1er mars 2019. Il est consultable sur

www.grandchambery.fr



Un dimanche de récup'

Le 12 mai prochain se tiendra de 10h à 18h à Jacob-Bellecombette un **Dimanche de Récup** sur le thème du jardinage et du bricolage. Au programme spectacles, ateliers gratuits de fabrication en recup' mais également de bons conseils pour jardiner au naturel et mieux valoriser vos déchets verts. Amenez vos vélos et vos outils pour les faire réparer gratuitement. Sur la zone de gratuité vous pourrez déposer les objets de bricolage ou de jardin dont vous ne voulez plus et prendre ce dont vous avez besoin. Le **Dimanche de récup** est un événement grand public autour de la réduction des déchets organisé depuis 2014 par Grand Chambéry.

www.grandchambery.fr



12
MAI



GRAND MARATHON DE CHAMBÉRY

L'épreuve mythique est de retour à Chambéry avec le marathon organisé par le club Go For It Running Grand Chambéry. Marathon et semi-marathon feront leur retour dans la capitale savoyarde pour proposer deux distances légendaires dans un cadre exceptionnel entre lac et montagnes.

www.goforitevent.fr/grand-chambery-marathon

📅 Le 12 mai | 📍 A Chambéry

PLUS D'INFOS :



© DIDIER GOURBIN

Festival Lafi Bala

Le festival Lafi Bala est de retour en 2019 les 28, 29 et 30 juin, jardin du Verney à Chambéry pour découvrir les artistes burkinabés. Au programme de cette 11^{ème} édition: village artisanal, spectacles, concerts, causeries et bien plus encore...

www.lafibala.com

📅 Les 28, 29 et 30 juin 2019 | 📍 A Chambéry



© DIDIER GOURBIN

22 AU 26
MAI



© DIDIER GOURBIN

Festival du premier roman

4 jours de fête et de rencontre sous le signe de la lecture ! Le Festival du premier roman investit la ville avec des ateliers, dédicaces, expositions, tables-rondes, concert, sieste acoustique, bal littéraire, etc. Une programmation variée pour tous, en présence de primo-romanciers, d'auteurs confirmés et d'un invité d'honneur - Boualem Sansal.

www.festivalpremierroman.com

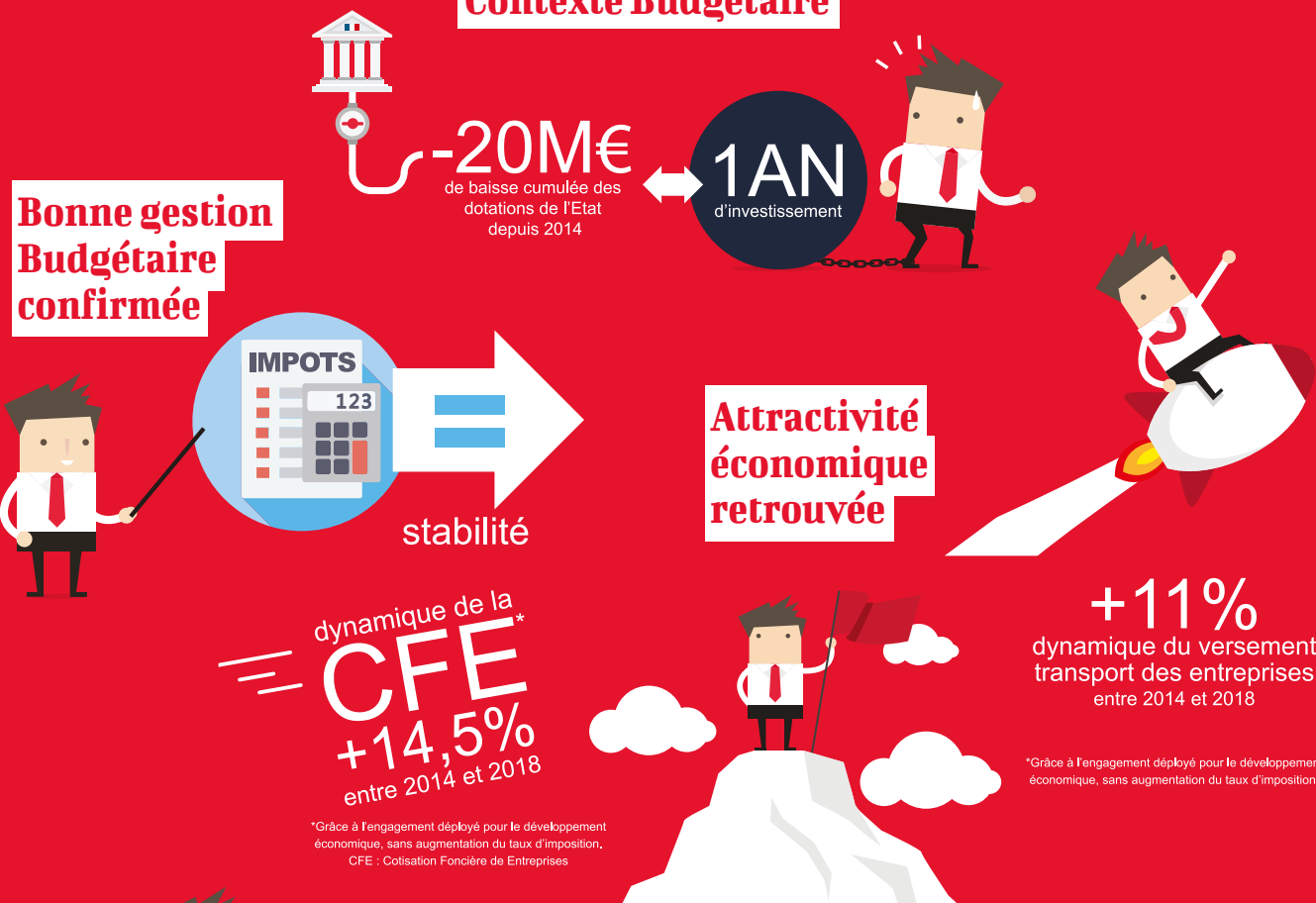
BUDGET 2019



Malgré un contexte budgétaire contraint, Grand Chambéry poursuit ses investissements au service des usagers et de l'attractivité du territoire. Permis sans hausse d'impôts, mais grâce à une agilité budgétaire, qui permet notamment à l'agglomération d'obtenir un taux de cofinancement de 25% des investissements, les résultats sont visibles sur le dynamisme du territoire et l'amélioration de la qualité de vie des habitants.

M€ = MILLIONS D'EUROS

Contexte Budgétaire



Volonté Budgétaire

205M€
montant des investissements de Grand Chambéry entre 2014 et 2020

6,5M€
d'économies réalisées sur le fonctionnement de Grand Chambéry depuis 2014

25%
fort taux de subvention obtenu grâce à la recherche active de partenariats

47M€
d'investissements consacrés aux transports et déplacements de 2014 à 2020

117M€
d'investissements déployés en faveur du développement durable de 2014 à 2020