



Parc d'activités de Côte Rousse

Le village de Croix-Rouge, au fond à droite le futur emplacement du collège de Côte Rousse.



© Photos: Evénement - Chambéry



1966 - Chambéry-le-Haut : plateau de la Croix Rouge, début du terrassement de la ZUP.

La crise du logement des années 60, conduit la ville de Chambéry à s'engager dans un vaste projet de construction, une Z.U.P (Zone à Urbaniser en Priorité), afin de répondre à l'urgence sociale.

Quelques commerces, écoles et services de proximité s'installent dans le quartier mais la municipalité de Chambéry constate **dés 1969** la nécessité d'un collège afin d'accueillir les enfants des familles nouvellement installées.



© Photos: Evénement - Chambéry

Côte Rousse au sein d'un nouveau quartier

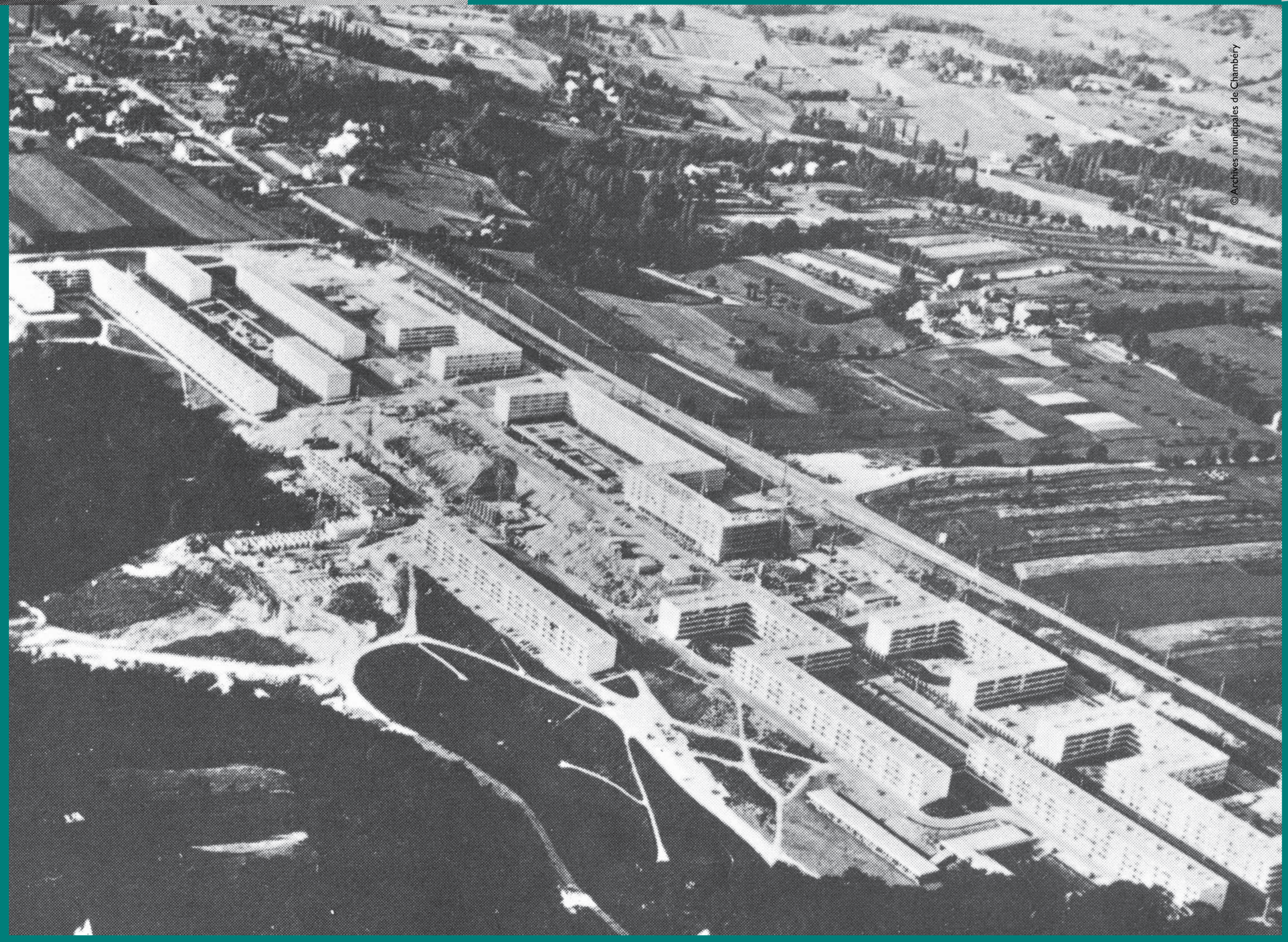
1967-1977

1967

Naissance d'un nouveau quartier : Chambéry-le-Haut. Sa construction se poursuivra jusqu'en 1977. Il compte aujourd'hui 13 000 habitants.



1975 Construction du bâtiment «Belle Etoile», avenue d'Anney.



1969 1^{re} tranche de la ZUP terminée.



1993
20 ans
 2013
 Parc d'activités de Côte Rousse



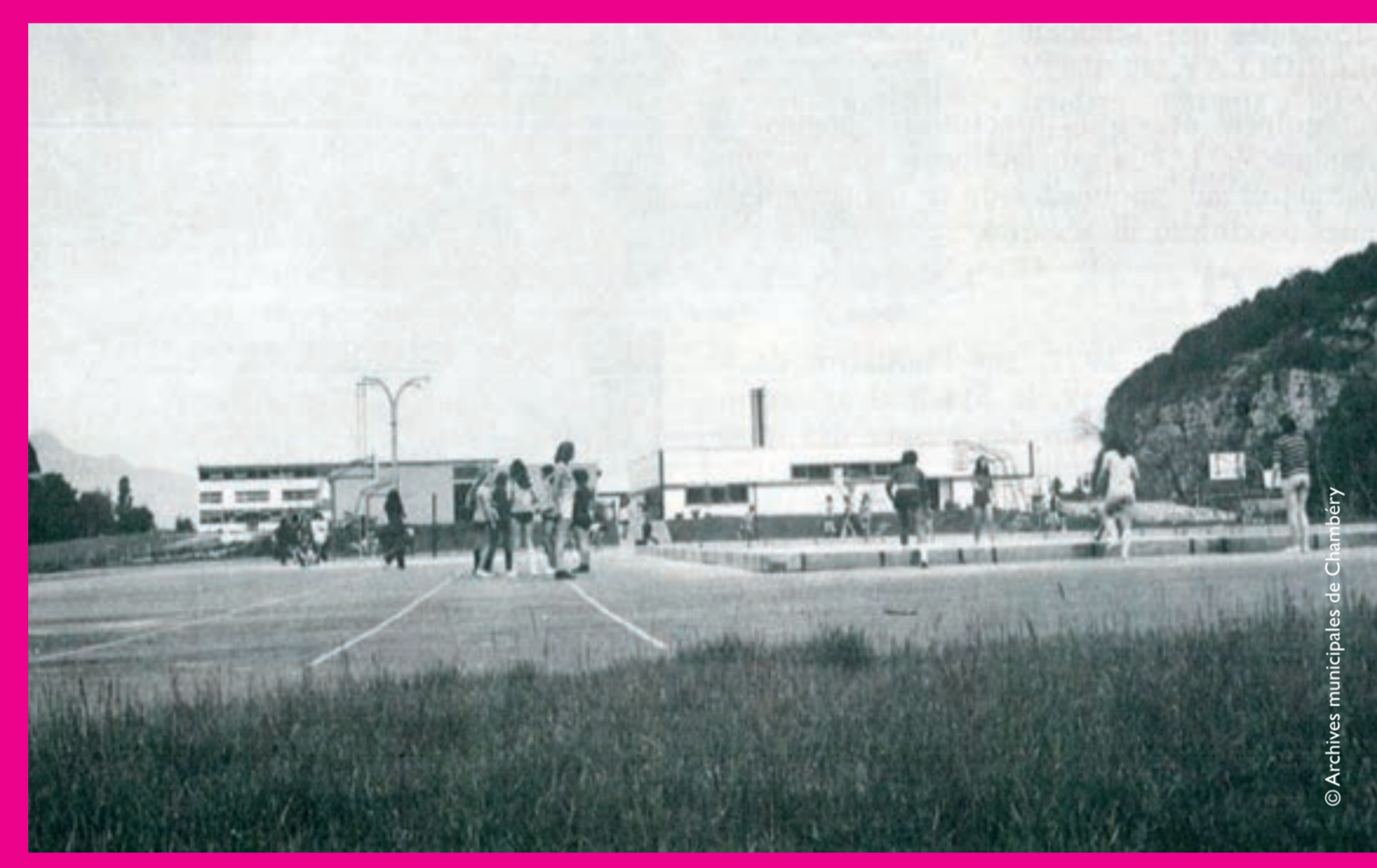
1980
 Fin de journée pour les collégiens de Côte Rousse.

En 1987, un premier diagnostic montre les insuffisances et les déséquilibres du quartier en matière économique et le besoin de locaux professionnels.

Les **années 90** marquent un tournant important dans l'aménagement du quartier.

En effet, les démarches engagées au titre de la politique de la ville, du développement social urbain et de l'actuel projet de rénovation urbaine ont permis la réalisation d'un vaste programme de restructuration du quartier portant sur :

- la réhabilitation et la diversification des logements,
- la construction de nouveaux équipements culturels,

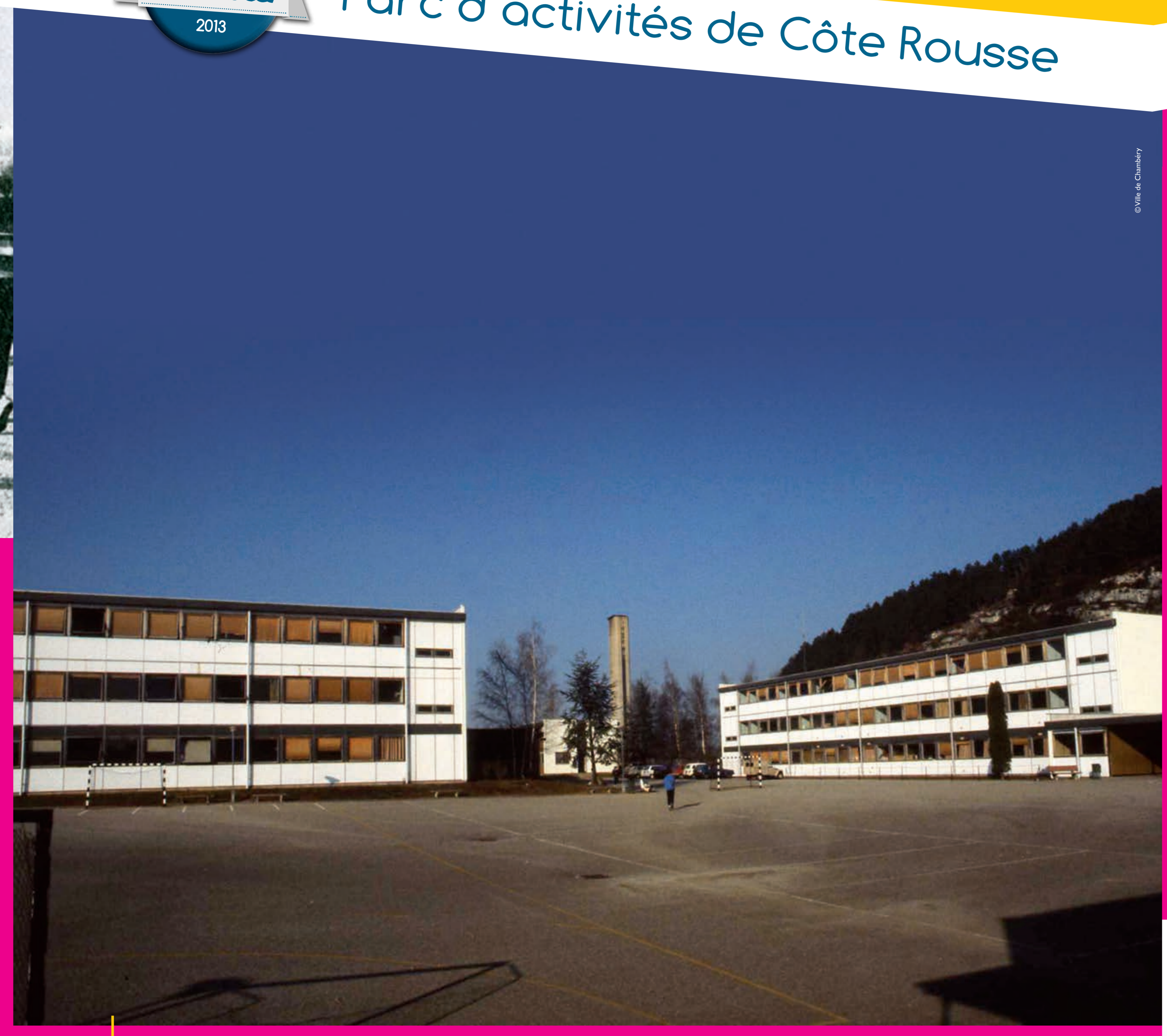


1972
 Le plateau sportif du collège.



1987
 A droite, les salles de classe du bâtiment B.

- l'implantation des services publics (gendarmerie, nouvelle mairie de quartier, ...),
- le développement de l'activité économique du quartier.



Côte Rousse

Les années collège

1970-1991



1971-1972
 Classe de 4^e.

Le collège de Côte Rousse est construit rapidement, la première rentrée a lieu en septembre **1970**. Il accueillera 1 200 élèves. Mais suite à de nouvelles normes de sécurité, ce collège de type "Pailleron" fermera ses portes en 1991, il sera reconstruit à proximité.



1975-1976
 Classe de 5^e.





Parc d'activités de Côte Rousse



1997 Bâtiment A avant réhabilitation.

Les locaux réhabilités grâce aux aides de l'Etat et de la Région permettent au Parc d'activités de Côte Rousse d'ouvrir ses portes en août 1993 sur le principe "une salle de classe, une entreprise". Le premier bâtiment (bâtiment A) dispose d'un accueil et met à disposition des entreprises 2 470 m² à la location.

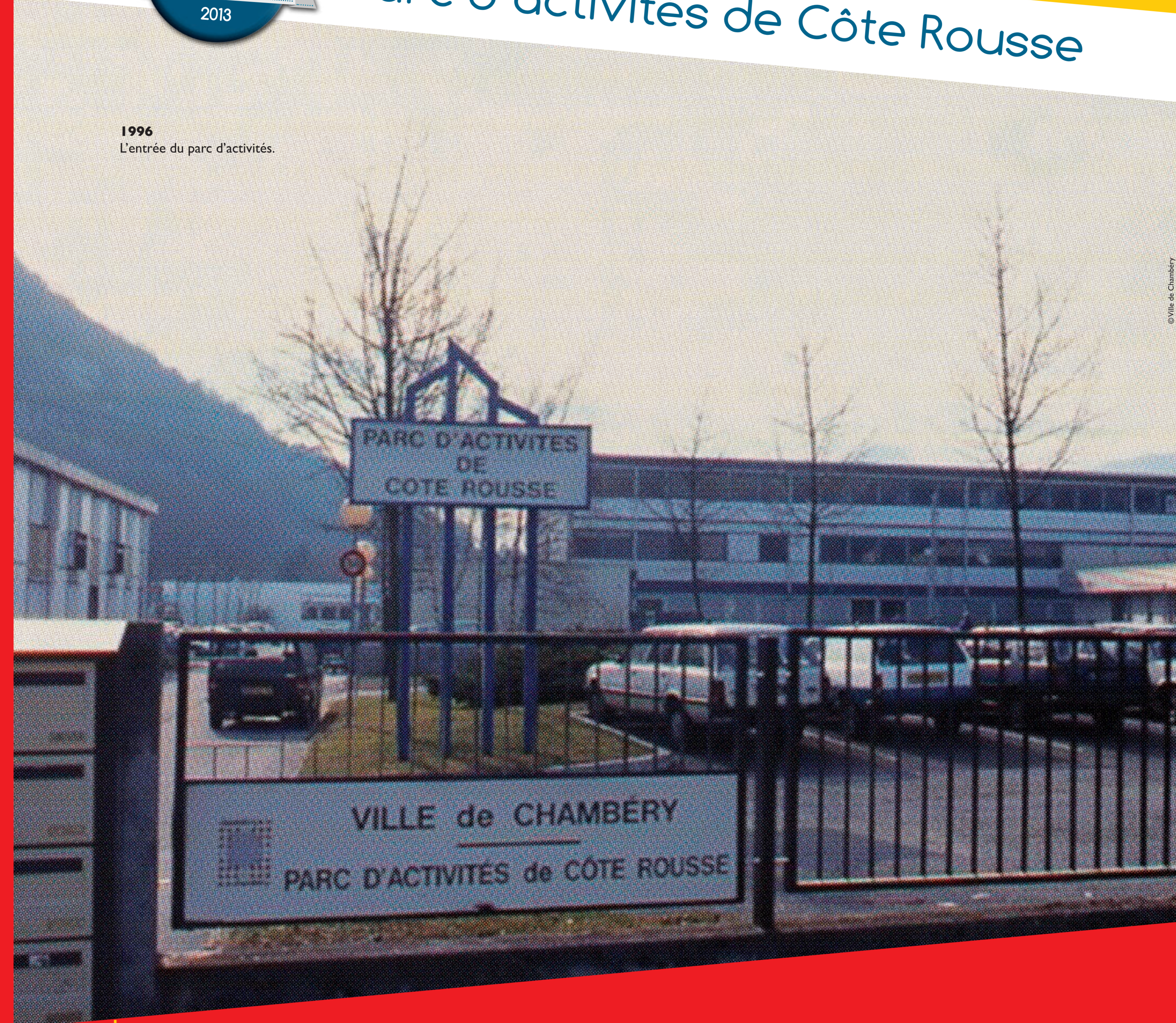


1997 L'accueil du parc d'activités.



1997 L'atelier de l'équipe cycliste Casino-AG2R.

Depuis **2001**, suite au transfert de la compétence développement économique, la Communauté d'agglomération Chambéry métropole est en charge du parc d'activités économiques de Côte Rousse.



1996 L'entrée du parc d'activités.

1998 Vue sur le bâtiment D.

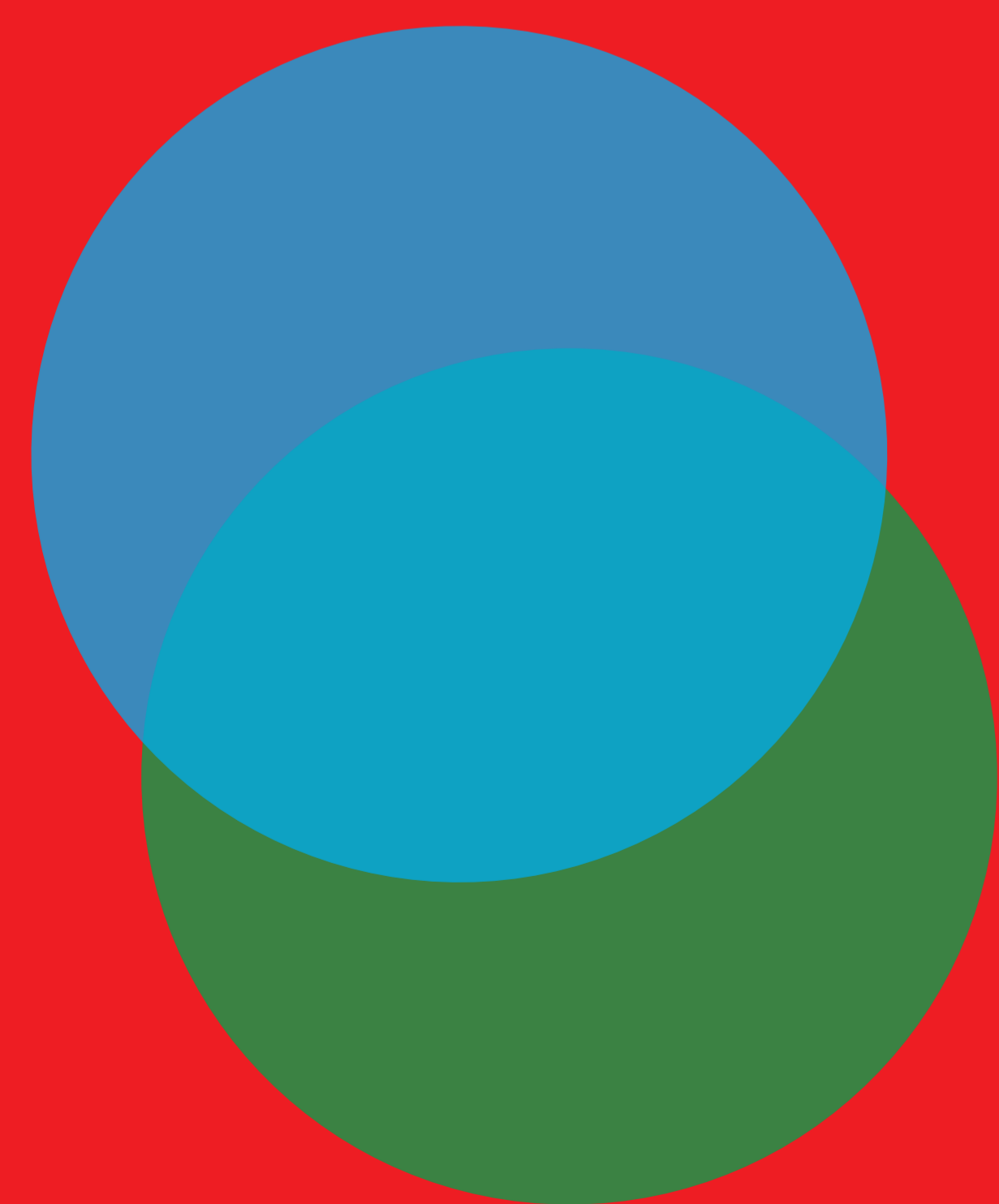
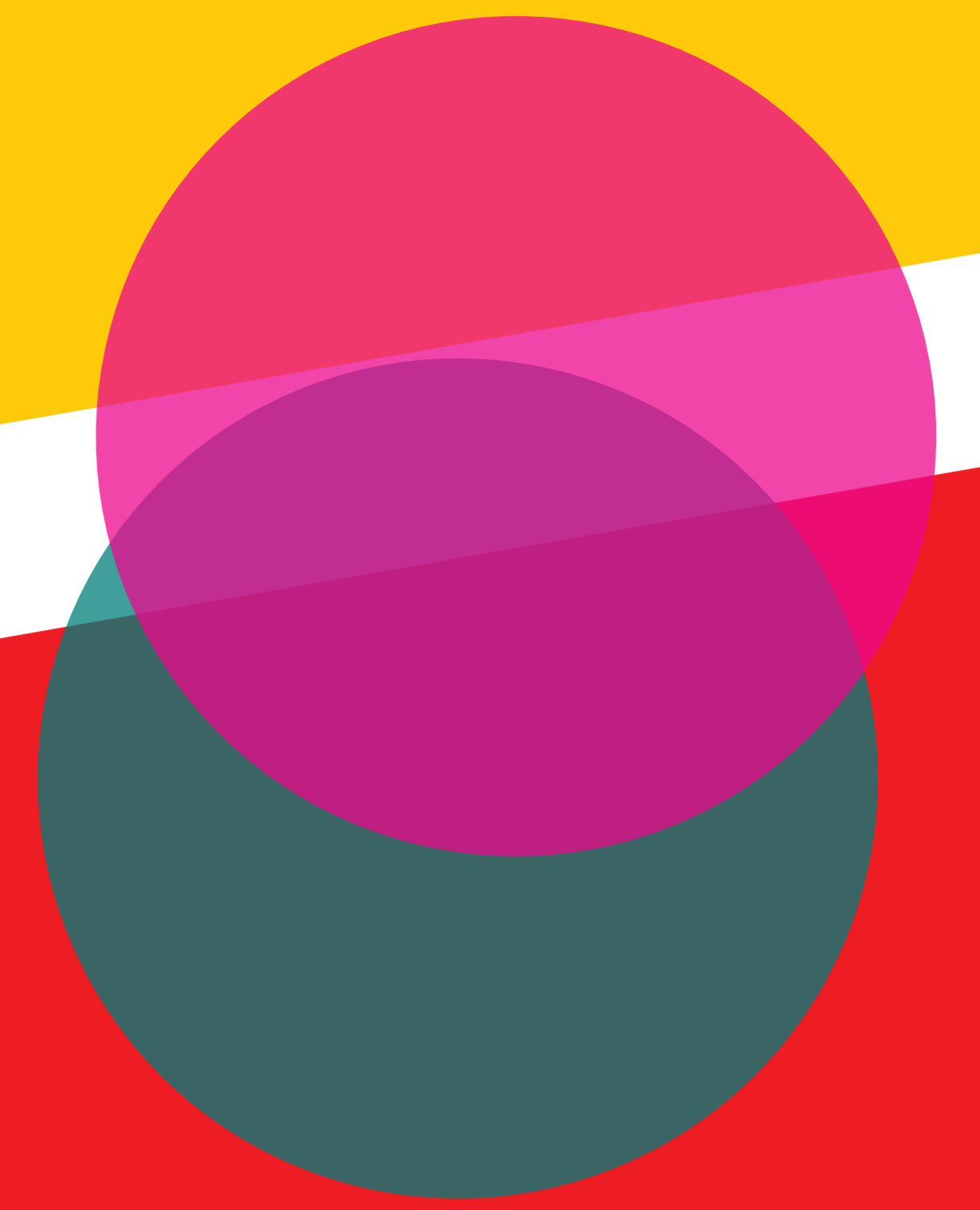


1997 Réunion des chefs d'entreprises et des élus de Chambéry.

En **1991**, l'opportunité est donnée à la ville de Chambéry de récupérer les locaux de l'ancien collège de Côte Rousse soit cinq bâtiments d'une surface totale de 8 000 m². Jean Baud, adjoint au maire à l'économie, propose un pari audacieux : y installer un parc d'activités économiques et une pépinière d'entreprises.

Une salle de classe une entreprise

1993



1993
20 ans
 2013
 Parc d'activités de Côte Rousse

2008
 Nouvel accueil dans le bâtiment C
 reconstruit après l'incendie de 2003.



**Un outil
 au service
 de la création
 d'entreprises**

1993-2013



Après Jean Baud, adjoint au maire de Chambéry, Jean-Louis Favre puis Catherine Chappuis et Alain Poncet, vice-présidents en charge du développement économique à Chambéry métropole, ont fait évoluer ce dispositif original et modulable afin qu'il demeure adapté aux besoins des entreprises.

Depuis sa création, la pépinière a ainsi accueilli plus de **300 entreprises**, générant environ 800 emplois. Le parc d'activités s'équilibre financièrement depuis 1996 grâce à la double formule pépinière / hôtel d'entreprises.



Outil au service du développement économique de l'ensemble du territoire, le parc d'activités accueille une pépinière destinée à faciliter la création d'entreprises. Ainsi, les créateurs bénéficient d'un tarif locatif préférentiel durant 23 mois, d'un accès aux équipements et services mutualisés, d'une ouverture sur les réseaux économiques et de dispositifs existants.



Depuis **1993**, la ville de Chambéry puis Chambéry métropole n'ont eu de cesse d'apporter leur soutien aux porteurs de projets en accompagnant la création d'entreprises par la mise à disposition d'espaces locatifs et de services.



2011
 Rénovation du bâtiment F.

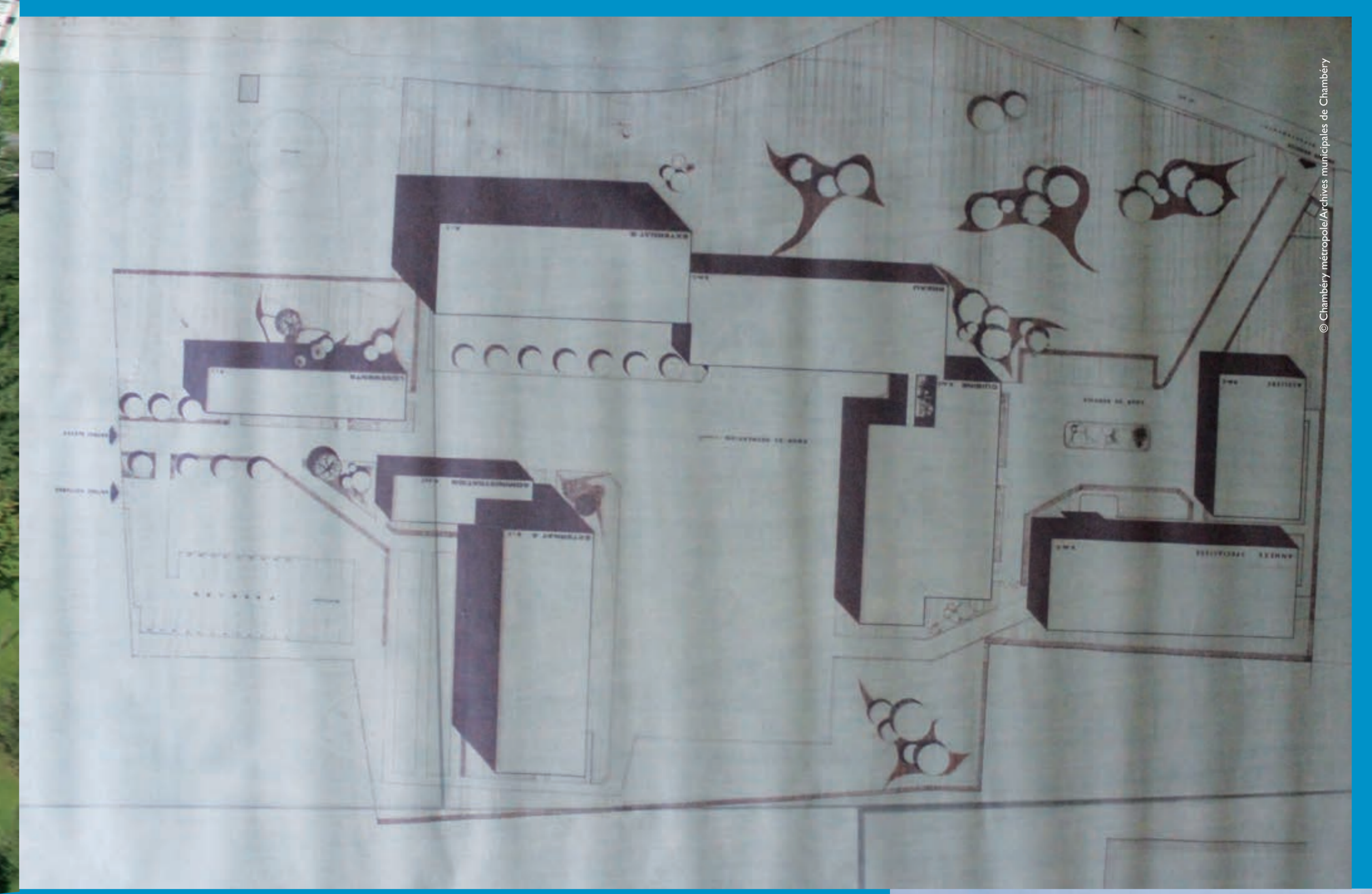


2010
 Travaux de rénovation du bâtiment B.

1993
20 ans
 2013
 Parc d'activités de Côte Rousse



1970
 Plan du collège de Côte Rousse



Bâtiments et **et**
 ouverture en 1993, désamiantage,
 réhabilitation thermique et
 accessibilité en 2011

Bâtiment
 ouverture en 1997, réhabilitation
 thermique et accessibilité en 2010

Bâtiment accueil
 ouverture en 1995, incendie en 2003,
 reconstruction en 2006

Bâtiment
 ouverture en 2000, rénovation
 en 2003, ravalement de la façade
 nord en 2012.

Bâtiment
 ouverture en 1995, rénovation
 en 2003

La réhabilitation des bâtiments
 , et de 2010 à 2011
 à permis de diminuer de 30%
 la consommation énergétique
 des bâtiments et de respecter
 les normes d'accessibilité.

Les investissements réalisés par
 Chambéry métropole depuis 2006 ont
 été financés dans le cadre du projet de
 rénovation urbaine pour un montant de
 3,7 millions d'euros avec le soutien de
 l'ANRU et la Région Rhône-Alpes.

Côte Rousse fait peau neuve

1993-2013



Un programme régulier et
 progressif de réhabilitation
 permet aujourd'hui d'offrir
 6 200 m² à la location aux
 entreprises du territoire dans
 les différents bâtiments.



1993
 Les bâtiments A, B et C avant réhabilitation.



2013
 Les bâtiments A, B et C après réhabilitation.

Coordination et réalisation
 Chambéry métropole
 Pôle archives-documentation

**Conception graphique
 et fabrication**
 gomm

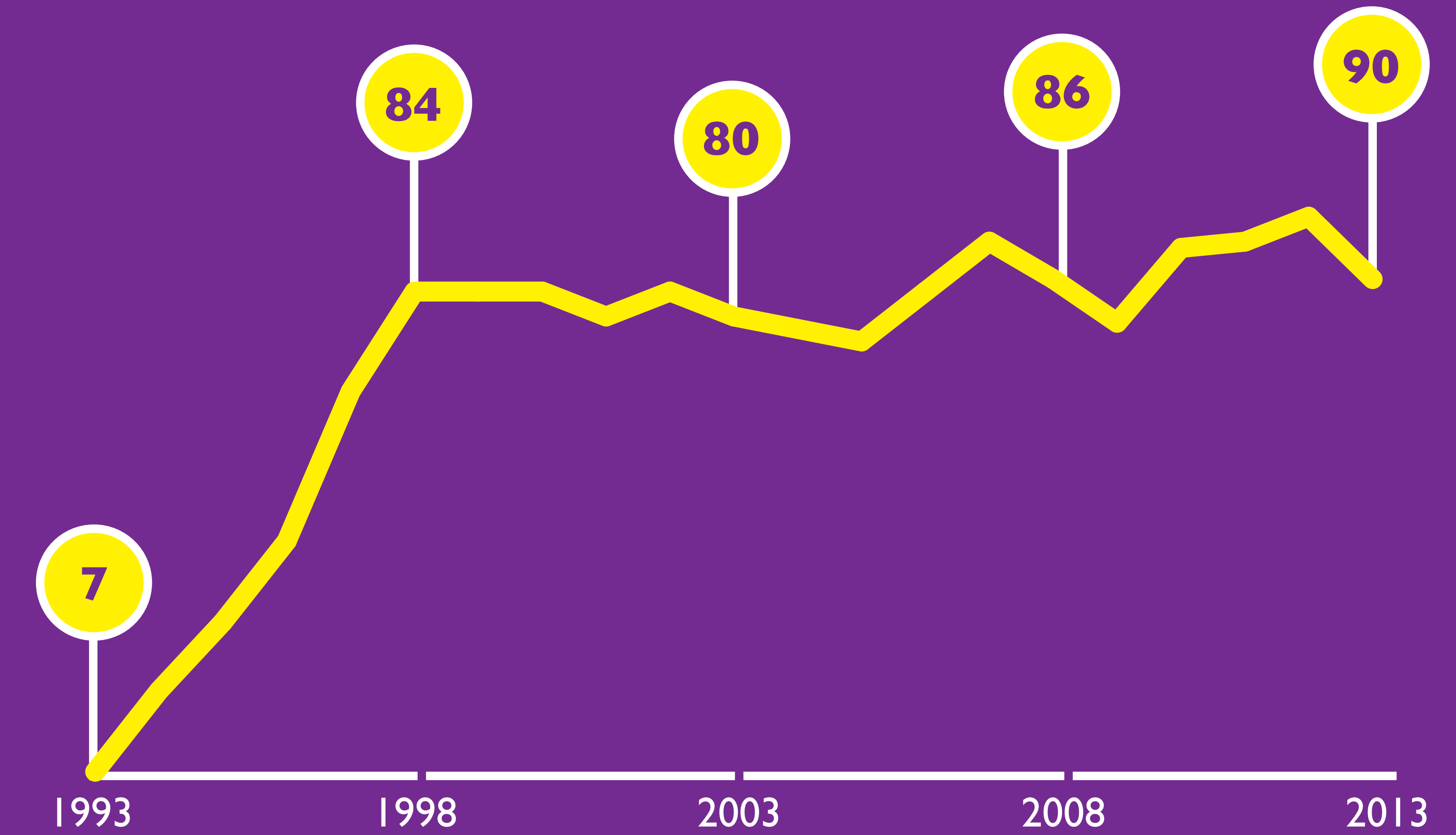
Remerciements
 Archives départementales de la Savoie
 Archives municipales de Chambéry
 Musée Savoisien de Chambéry
 M. Claraz
 M. Lavenu
 M. Brossard
 M. Navais
 Mme Ayet
 M. Georges
 M. Manello

7 entreprises, 20 emplois

1993



Evolution du nombre d'entreprises
1993-2013





Bureau de l'entreprise Tactik Deko,

44 entreprises, 150 emplois

1996



© Chambéry métropole

90 entreprises, 9 associations
à caractère économique,
260 emplois

2013

81%

des entreprises du parc
sont issues de la pépinière

Le taux de survie
des entreprises à Côte Rousse
après 5 ans est de

80%

Le taux national en pépinière est de 50%.



**Côte Rousse
les a vu
grandir !**



Equipe AG2R La Mondiale

Date d'implantation
avril 1992, départ en 2010.

Créateur et dirigeant
Vincent Lavenu

Activité
équipe cycliste professionnelle

Vincent Lavenu, ancien coureur professionnel et dirigeant, s'installe dès 1992 avant l'ouverture du futur parc d'activités de Côte Rousse, pour développer la nouvelle équipe professionnelle de cyclisme sur route *Chazal-Vanille et Mûre*, créée par l'association France cyclisme.

En 1993, l'équipe participe à son premier Tour de France. Cette équipe, appelée successivement *Casino* puis *AG2R Prévoyance* et depuis 2008 *AG2R La Mondiale*, fait partie des grandes équipes mondiales.

Ceres

Date d'implantation

avril 1997, départ en janvier 2003

Créateur et dirigeant

Jacky Brossard

Activités

analyses, essais et inspections techniques

"Au milieu des 80 entreprises du parc d'activités, j'ai pu trouver toutes les compétences nécessaires pour développer un projet innovant [...], un logiciel de gestion d'équipements à destination des collectivités locales afin de leur permettre de gérer au mieux la maintenance, l'entretien et le contrôle des jeux d'enfants et des aires de jeux."

Jacky Brossard

La société est aujourd'hui leader français du contrôle de parcours acrobatique en hauteur.

**Ces collégiens
devenus
chefs
d'entreprises**



Alcimia- Webmarketing

Date d'implantation

février 2011

Créateur et dirigeant

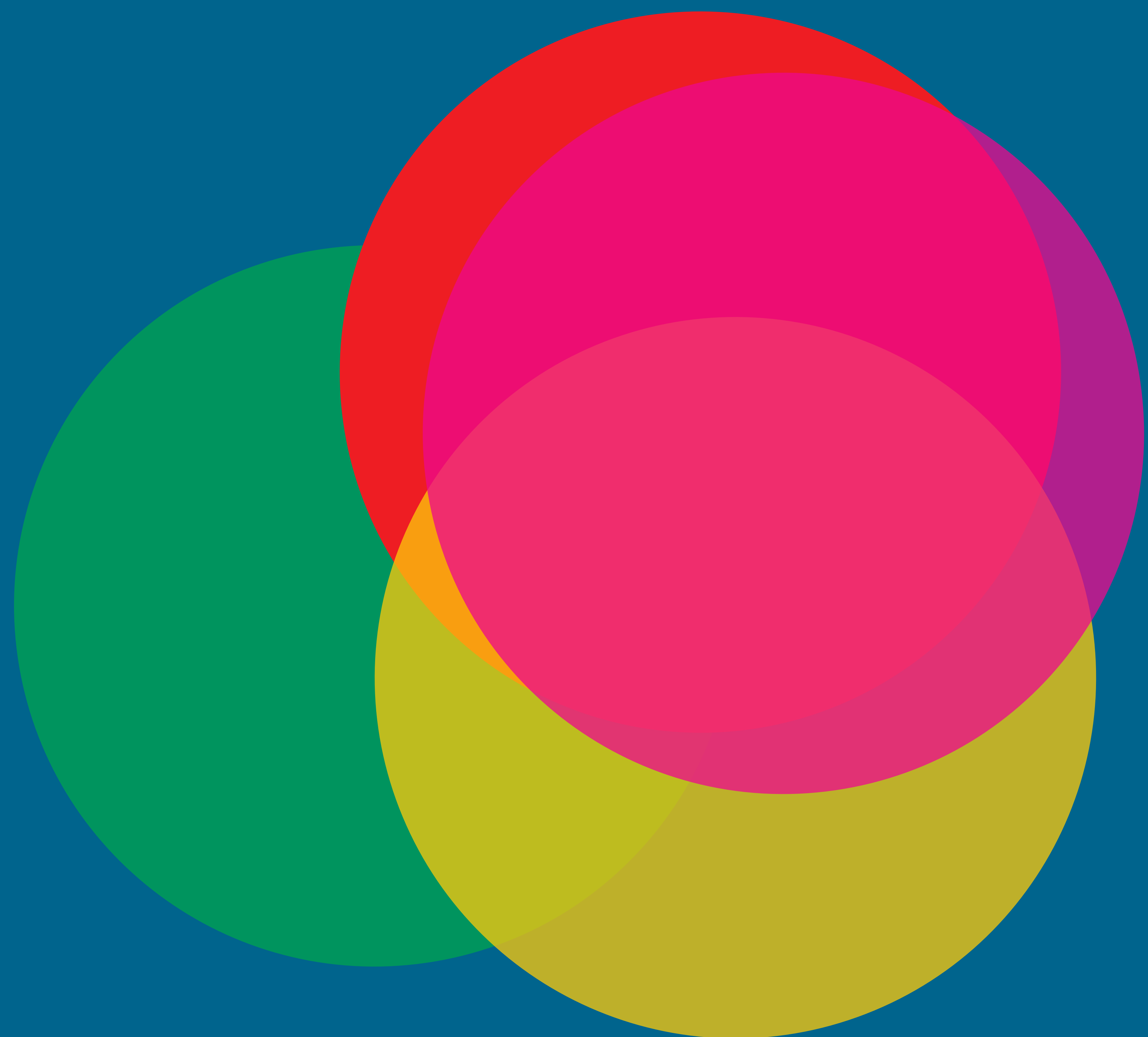
Juan Naveira

Activité

agence de communication

"L'avantage d'être ici, c'est qu'il y a 95 entreprises du bassin chambérien. Il y a des gens plutôt sympas, les loyers sont très avantageux et c'est un parc d'activités dynamique. Il y a une notion d'appartenance peut-être du fait que j'étais collégien ici. Alors, je me suis dit : pourquoi ne pas revenir aux sources et revenir au collège de cette manière là".

Juan Naveira



Métis

Date d'implantation

janvier 2012

Créateur et dirigeant

Nathalie Ayet

Activités

conseils en management et en organisation

"Outre des tarifs attractifs, le parc offre un environnement propice à l'épanouissement et au développement en favorisant les mises en relation entre chefs d'entreprise." explique cette dirigeante, ancienne élève du collège de Côte Rousse.

"J'apprécie aussi de pouvoir louer des salles de réunion pour l'organisation de conférences ou de formations car cela renforce le relationnel et le sérieux avec les clients et les prospects".

Nathalie Ayet

**Ces
entreprises
fidèles
à Côte Rousse**



Upstart Ingénierie

Date d'implantation

avril 1994

Créateur et dirigeant

Renaud Georges

Activités

ingénierie industrielle et informatique pour la
mesure et le contrôle des process industriels

"Le parc a toujours su évoluer et répondre à nos besoins en termes de superficie mais aussi de services avec l'installation de contrôles d'accès, la création d'un hall d'accueil avec un centre de ressources, la mise en place d'une association... Nous n'avons aucune raison de quitter Côte Rousse... avant notre retraite !".

Renaud Georges

Dom' Services

Date d'implantation
octobre 1994

Créateur et dirigeant
Luc Mantello

Activités
livraison de repas à domicile
et aide à la personne

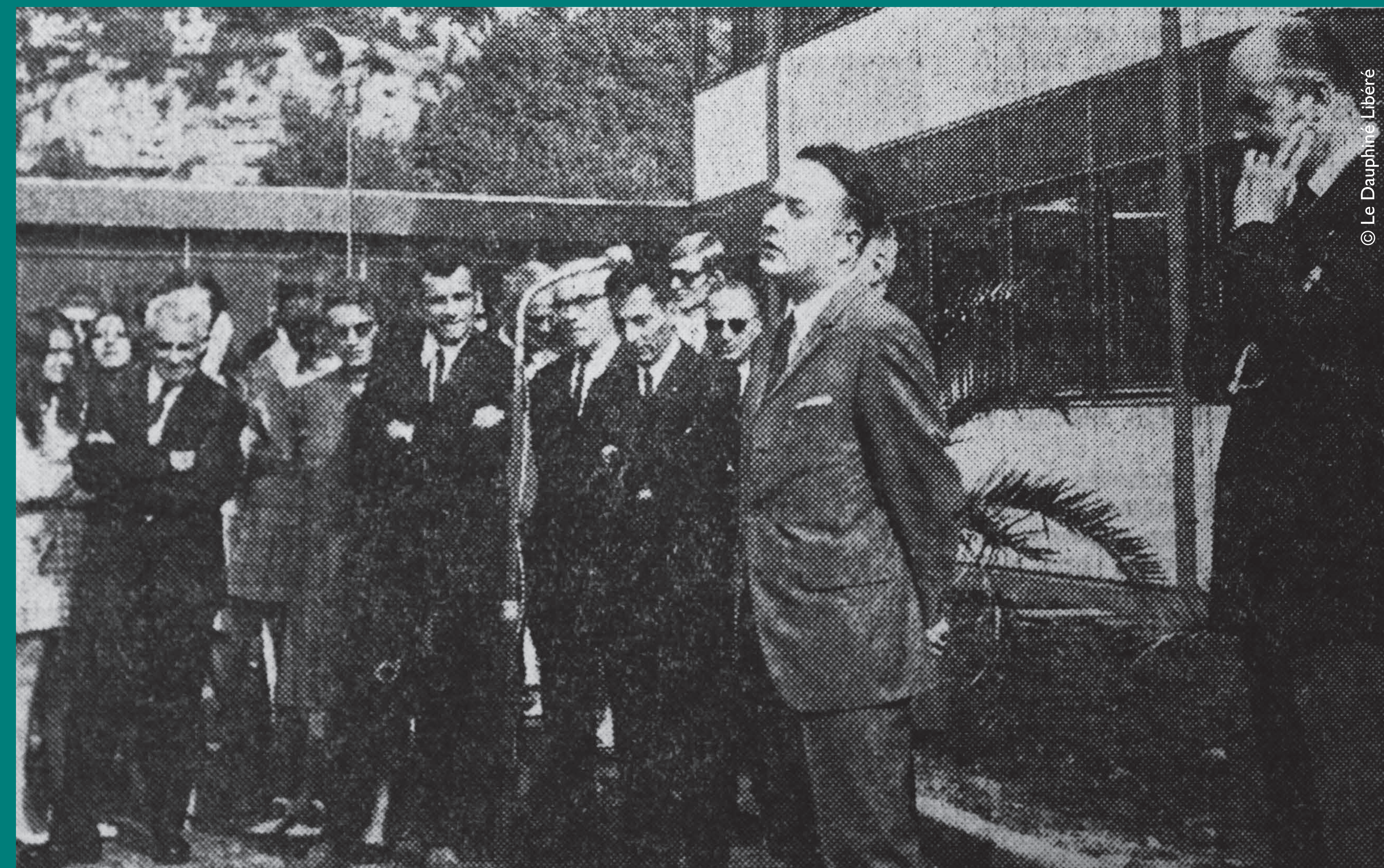
"Attaché à mon quartier, je voulais m'y impliquer et donner une image positive de Chambéry-le-Haut. Nous travaillons aujourd'hui dans un cadre agréable et dynamique. Le parc est situé à proximité des grands axes de circulation, ce qui facilite les déplacements de nos trois camions de livraison".

Luc Mantello



Inauguration du nouveau
collège de Côte Rousse
par Pierre Dumas, maire
de Chambéry.

1970



1970
Le discours de M.Cottaz, inspecteur d'académie à Chambéry.



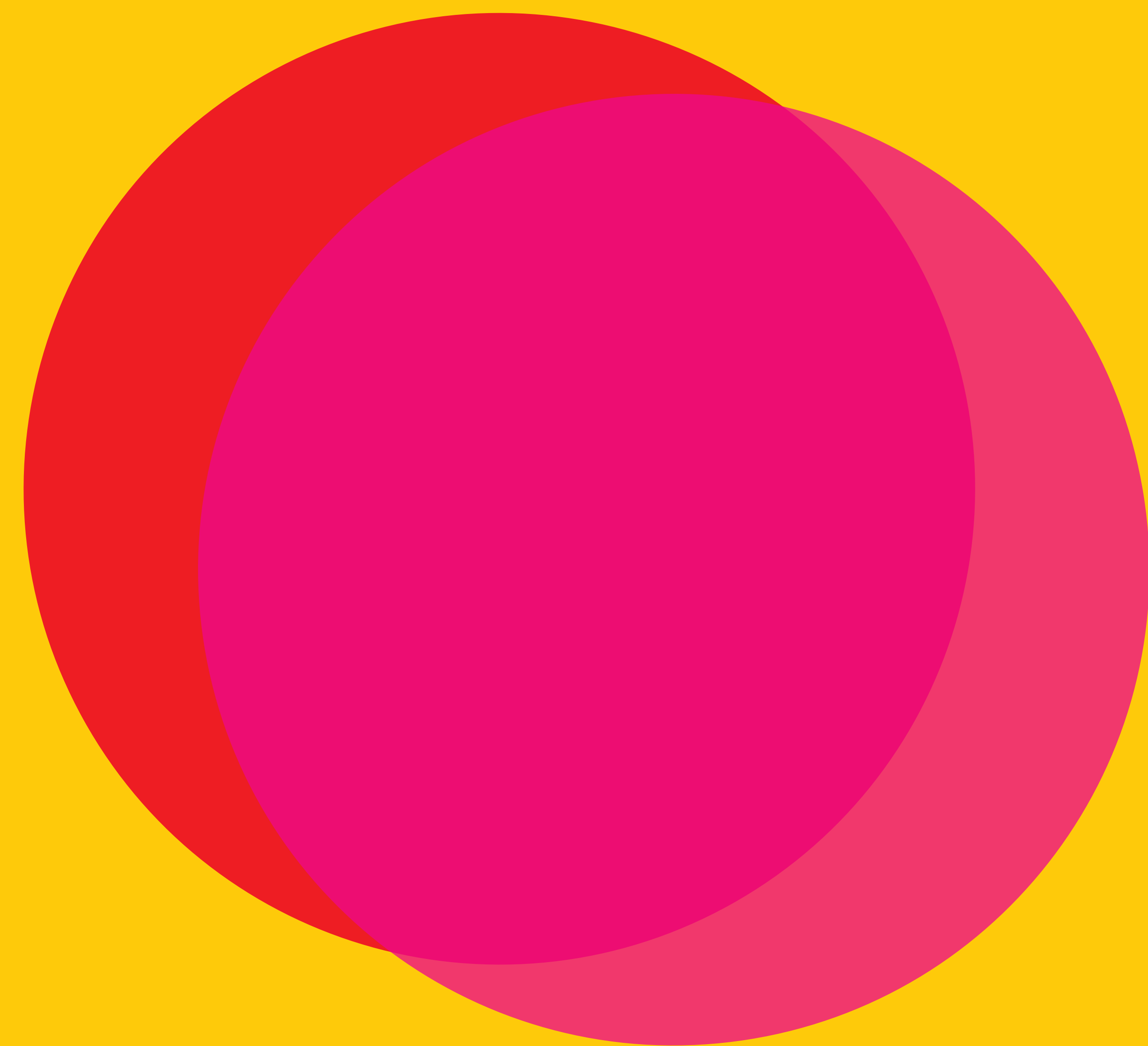
1^{er} forum des entreprises,
organisé avec Côte Rousse
Développement.

1998



Le Dauphiné Libéré
2 décembre 1998





Visite de Marylise Lebranchu,
secrétaire d'Etat aux P.M.E.,
au commerce et à l'artisanat.

1999



2003

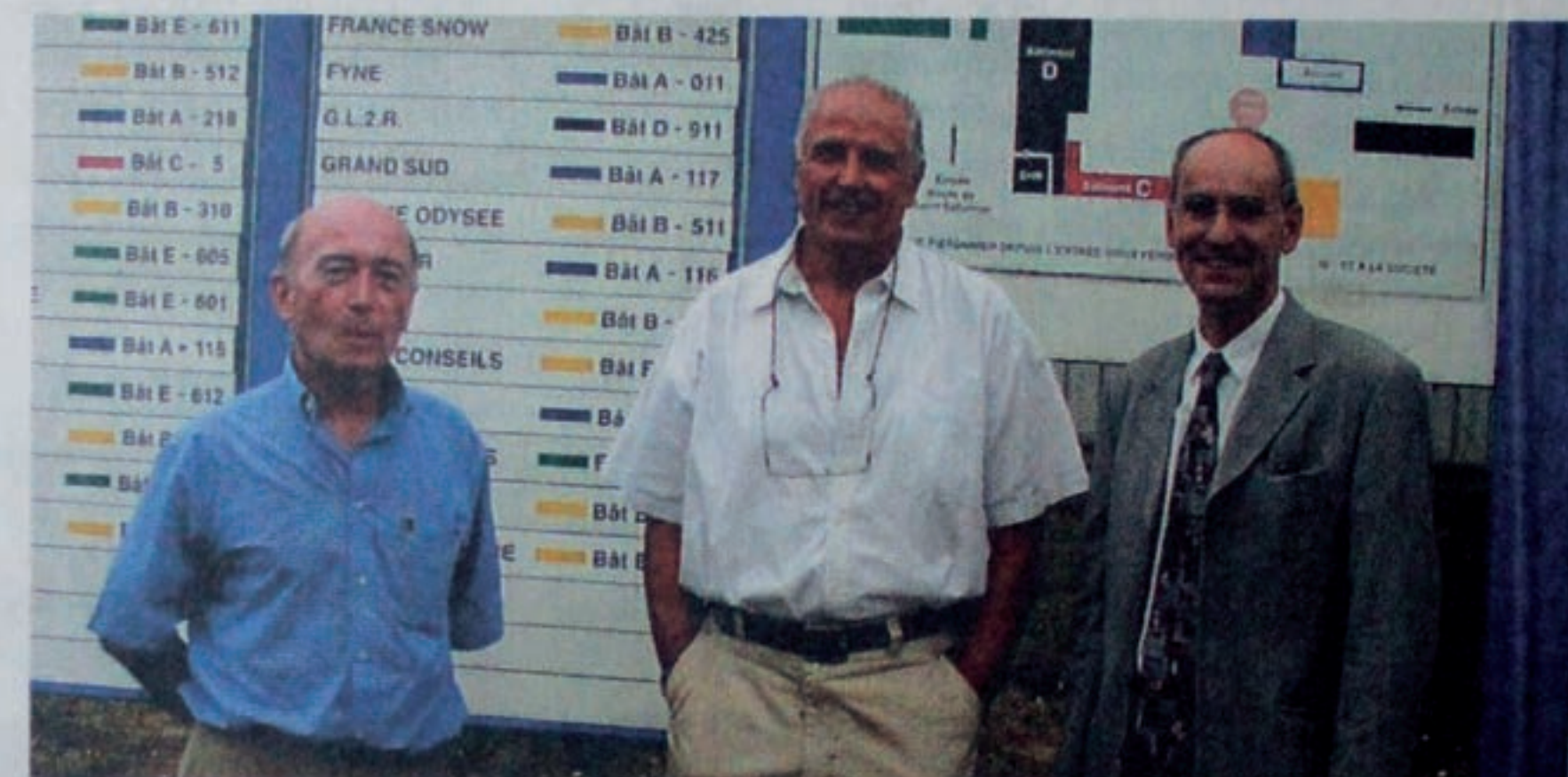
Les 10 ans
du parc d'activités
de Côte Rousse.

Un précurseur à l'origine de la reconversion d'un collègue

Constat d'une réussite au terme d'une première décennie pour le parc d'activités implanté à Chambéry-le-Haut.

En 1991, le conseil municipal de Chambéry adopte le projet proposé par Jean Baud de réhabilitation des bâtiments du collège de "Côte Rousse" en créant dans ses murs un parc d'activité et une pépinière d'entreprises. Chacune dispose de locaux privés et toutes peuvent utiliser des structures communes.

La communauté d'agglomération intervient maintenant pour la gestion, l'entretien et la requalification des zones d'activité économique existantes. Thierry Repentin, président de Chambéry métropole, accompagné de Jean-Louis Favre, vice-président chargé du développement, a constaté cette réussite en présence de nombreux élus et responsables d'entreprises parfois revenus pour



Une nouvelle tranche de travaux va permettre de réhabiliter 600 m² supplémentaires qui seront disponibles en 2004.

l'occasion sur le site de leurs débuts.

Aujourd'hui, les 79 entreprises et cinq associations qui y sont hébergées sur 4 300 m²

emploient 300 personnes sur le site et quasiment le double à l'extérieur. Déjà 36 entreprises ont quitté la pépinière, d'autres s'apprentent à les suivre. Globalement on peut esti-

mer que 150 structures, qui affichent un taux de réussite de 80 %, y ont été créées, générant 550 emplois directs et autant de postes induits.

M.T.

La Vie nouvelle
4 juillet 2003



© Chambéry métropole

Incendie d'une partie du parc.

2003

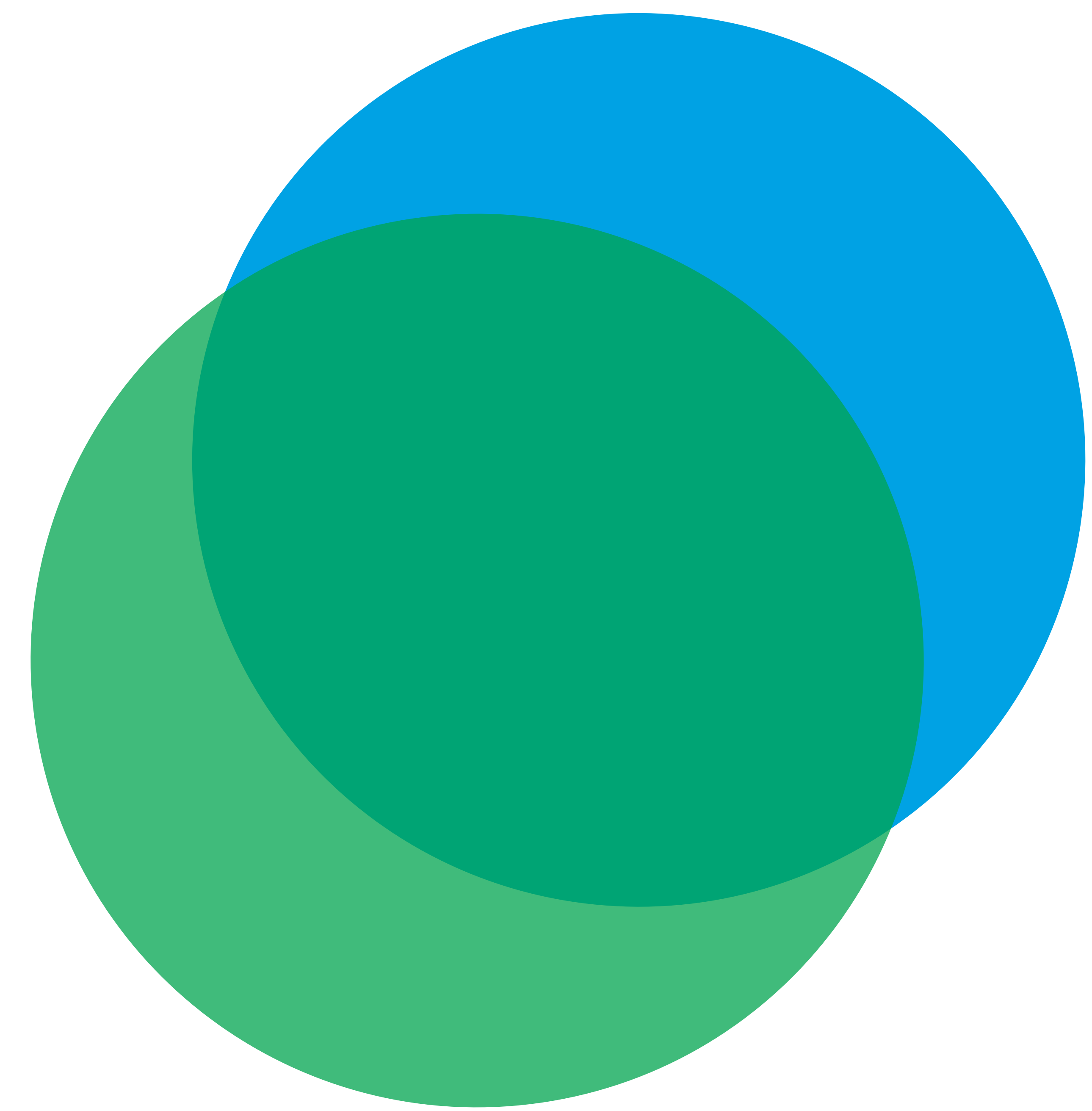


© Chambéry métropole

Rencontre inter-pépinières
d'entreprises *Speed meeting**,
organisée avec Côte Rousse
Développement

2010

* rencontres rapides





© Gérard Cortet

Les 20 ans de Côte Rousse.

2013