



Rapport Annuel 2018

Version avant mise en forme graphique du 29 octobre 2019



Le Contrat de Ville a bénéficié de 10.8 millions d'euros entre 2015 et 2018. Les trois financeurs principaux du contrat de ville sont l'Etat (36%), **Grand Chambéry** (32%) et la **ville de Chambéry** (12%). A noter, **9% des financements pour les autres communes** des quartiers en veille

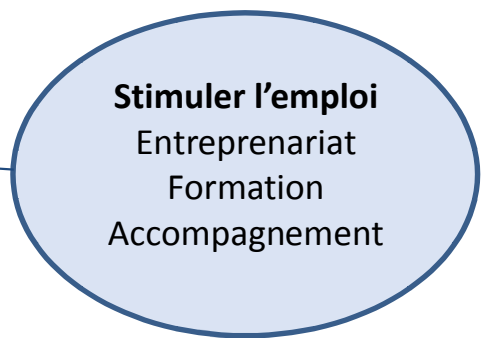
- Le Contrat de Ville au service des parcours de vie

Quelques chiffres clés



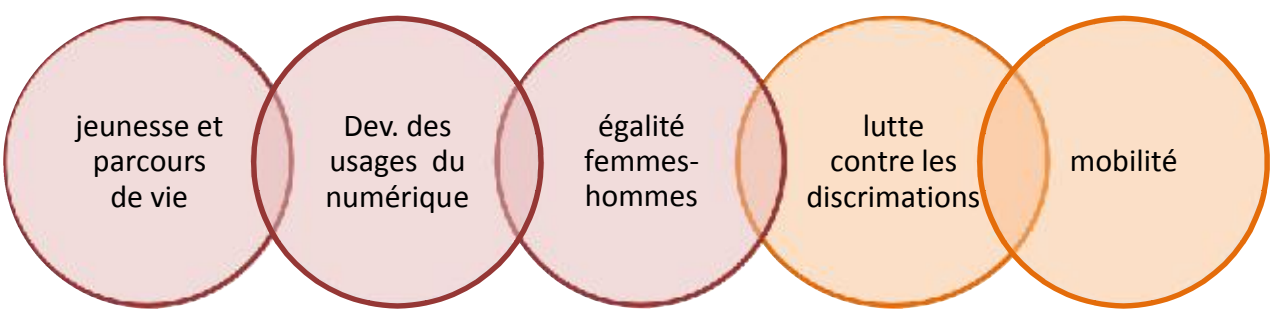
- Un projet de 120 millions d'euros pour les Hauts-de-Chambéry (réalisation du projet entre 2018 et 2024) ;
- Un projet de 18 millions d'euros pour Bellevue (de 2018 à 2021).
- Restructuration et adaptation d'équipements (jacob-bellecombette, la motte servolex)
- Accompagnement de la redynamisation commerciale (Tournelle à Saint-Alban-leysse

- Avec **CitésLab** depuis **3 ans**, **195** porteurs d'initiatives conseillées individuellement dont 41% d'habitants des quartiers en politique de la ville et **72 actions** de sensibilisation grâce à .
- En **2018**, **100 chances 100 emplois** : **50** bénéficiaires, dont 18 issus des quartiers prioritaires (soit 36%).
- En **2018**, **350** participants au **Forum emploi** organisé par la Mission Locale Jeunes et 343 accueillies au **Point d'Information Jeunesse**
- le Plan local pour l'insertion et l'emploi...



- le déploiement de l'association « **ma chance moi aussi** », **94** enfants suivis en deux ans.
- **135 jeunes participants aux chantiers éco-citoyens** sur les communes de l'agglomération,
- 7 jardins partagés en pleine terre, 8 lieux cultivés, des sites partenaires en projet et réflexion (La Motte-Servolex, ICF Ave de Lyon, Bellevue, Forezan...),
- En 2018, 60 ateliers sociolinguistiques ayant rassemblé 450 participants ;
- Une action de méditation sociale grâce aux médiateurs « Correspondants de nuit » 2018 : 8 871 interventions spontanées dont 78% ont eu lieu dans un quartier prioritaire, soit 6 892 interventions, dont 22% ont eu lieu dans un quartier en veille active (QVA) .

Les enjeux transversaux :



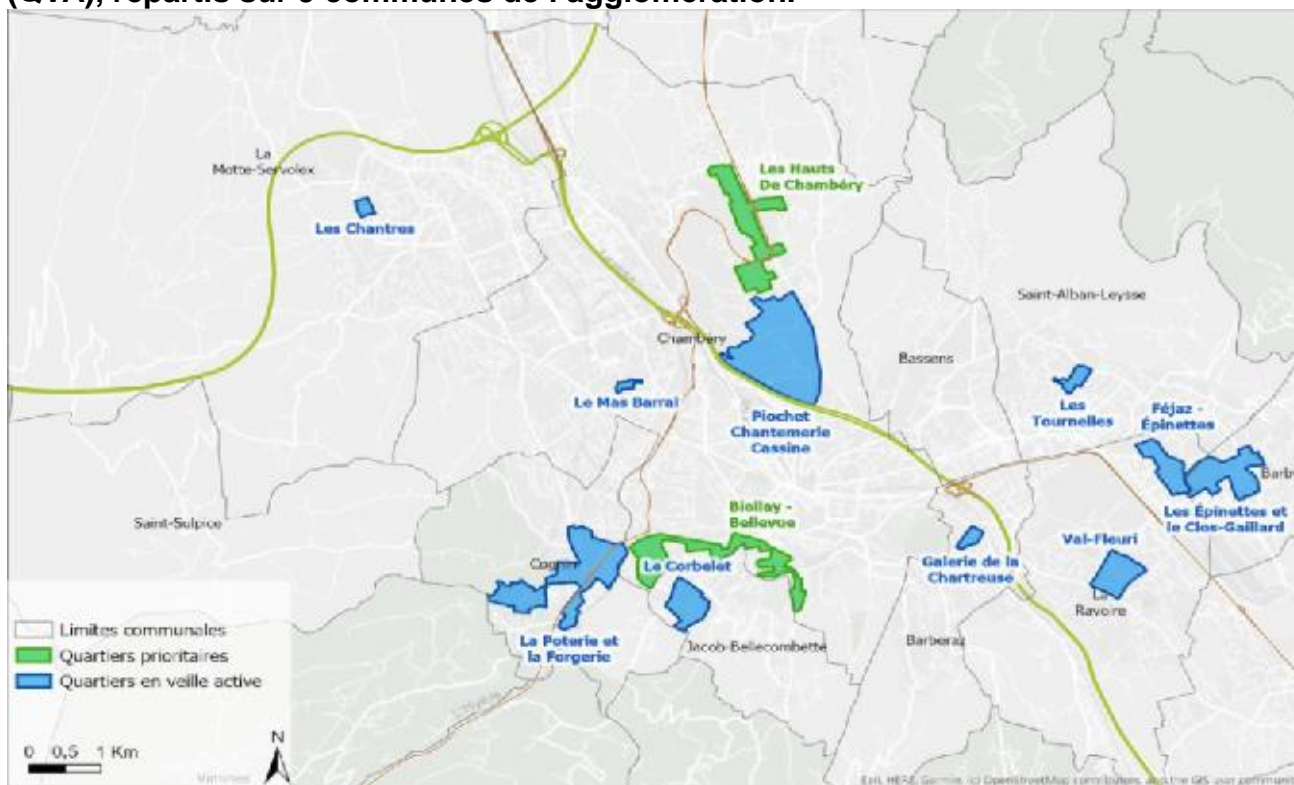
- Près de 1000 familles et professionnels touchés sur les questions de l'éducation aux médias et des écrans grâce à deux événements connectons-nous (2017-2018)
- Des projets d'innovation sociale et d'insertion :
 - 214 jeunes environ accompagnés par Mountain Riders dans le cadre du projet « jeunes, montagnes, éco-citoyens »,
 - 60 personnes formées, 50 ateliers menés dans le cadre de l'opération « ordi- pratique » pour lutter contre la fracture numérique
 - 145 jeunes inscrits à « Sport dans la ville » spécialisée dans l'accompagnement des jeunes issus des quartiers - deux stades labellisés (Hauts-de-Chambéry 2017 et Biollay en 2018) .

Le Portrait des quartiers politique de la ville

Eléments de cadrage

Remarque méthodologique : l'analyse dans la durée des indicateurs des quartiers en politique de la ville, permettant d'objectiver l'évolution de la situation socio-économique des habitants, est tributaire de l'actualisation des données statistiques par les principaux fournisseurs de données que sont l'INSEE, la CAF, la CNAM, pôle emploi. A l'échelle des quartiers en politique de la ville, les données ne sont pas toutes actualisées de manière régulière et ne nous permettent pas de fournir une lecture globale de cette évolution socio-économique depuis 2015.

L'agglomération compte 2 quartiers prioritaires (QPV) et 11 quartiers en veille active (QVA), répartis sur 9 communes de l'agglomération.



Carte d'identité des quartiers

	Population Municipale	Nombre total de demandeurs d'emplois	Logements sociaux	Revenu médian mensuel*	Taux de pauvreté**
QPV Hauts de Chambéry	6 270	968	2 555	13 397 €	41,4%
QPV Biollay -Bellevue	3 578	469	1 520	14 438 €	36,7%
Quartiers en veille active (QVA)	8 800	ND	2 261	ND	ND
Ville de Chambéry	59 183	5 432	8 786	19 729 €	18 %
CA Grand Chambéry	133 638	10 265	13 845	22 085 €	11,9 %

Sources : INSEE 2015 et 2016, Filosofi 2015 et 2016, RPLS 2018, Pôle emploi DEFM ABC au 31/12/2018

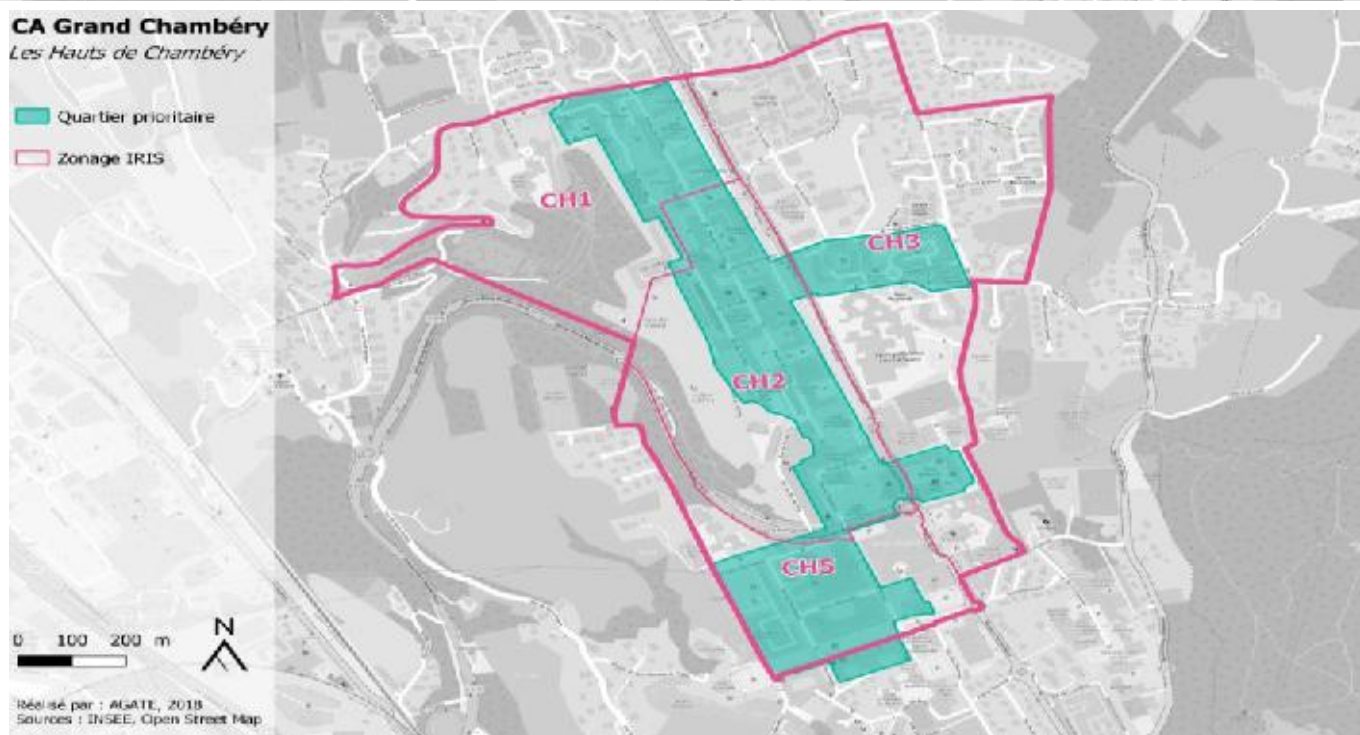
*Médiane (en euros) du revenu disponible par unité de consommation

** part de la population sous le seuil de 60% du niveau de vie médian métropolitain

ND = Non Disponible

Les données d'observation à l'échelle du quartier vécu

Les données fournies à l'échelle de l'IRIS dépassent le périmètre strict des quartiers prioritaires, mais ont l'intérêt de pouvoir mesurer des évolutions



Source : INSEE, IRIS 2015

Numéro de l'IRIS concerné par la politique de la ville	Libellé des regroupements du quartier « vécu »	Nombre de d'habitants	Part de la surface du quartier prioritaire dans le quartier « vécu »	Quartier prioritaire concerné
730650601	Chambéry-le-haut 1 - CH1	1 565	17%	Hauts de Chambéry
730650602	Chambéry-le-haut 2 - CH3	2 756	41.3%	
730650603	Chambéry-le-haut 3 - CH3	1 734	15%	
730650605	Chambéry-le-haut 5 - CH5	2 184	24%	
730650201	Biollay 1 – B1	3 430	26.2%	Biollay
730650202	Biollay 2 – B2	2 230	38.6%	
730650101	Bellevue – Be	1 958	34.7%	Bellevue

Evolution positive du contexte socioéconomique des quartiers en politique de la ville depuis 2015

La population qui réside dans les quartiers prioritaires des Hauts-de-Chambéry et de Biollay-Bellevue représente 9 848 habitants selon l'INSEE 2015, soit 17 % de la population de Chambéry et 7 % de l'agglomération. Si l'on ajoute la population résidant dans les 10 quartiers en veille active de l'agglomération, **ce sont 14 % des habitants de l'agglomération qui résident dans un quartier en politique de la ville.**

Les caractéristiques socioéconomiques des quartiers prioritaires (QPV) sont aujourd'hui encore bien différenciées de celles de l'ensemble de l'agglomération. Nous observons davantage de difficultés d'emplois (26 % des demandeurs d'emplois de la ville et 14 % de l'agglomération vivent en QPV), une plus forte concentration de logements sociaux (46 % du parc social de la ville est situé en QPV, 29 % du parc de l'agglomération) et un niveau de revenus des habitants bien inférieur à celui observé à l'échelle de la ville centre et de l'intercommunalité (le niveau de revenu médian de la ville est 1,4 à 1,5 fois supérieur à celui des habitants des quartiers prioritaires). Ces indicateurs réaffirment le besoin de poursuivre les interventions de l'agglomération en matière de cohésion sociale et en renouvellement urbain.

Pour autant, des signaux positifs sont observés, prouvant l'efficacité des interventions menées depuis plusieurs années au titre de la politique de la ville et faisant valoir le dynamisme social, culturel et économique sur ces quartiers : le nombre de demandeurs d'emplois a diminué de 7 % dans les quartiers prioritaires depuis 2015 et la création d'activités est dynamique avec en moyenne 83 nouvelles créations d'établissements dans les QPV entre 2015 et 2018, principalement dans des activités liées au commerce et au bâtiment.

Le bilan des actions menées dans ces quartiers depuis 2015 conforte cette perception positive et de dynamique observé dans ces quartiers en matière d'initiatives sociales et culturelles faisant la preuve que ces quartiers, au-delà de leur rôle de premier accueil, constituent une vraie ressource sociale et culturelle pour l'ensemble de l'agglomération.

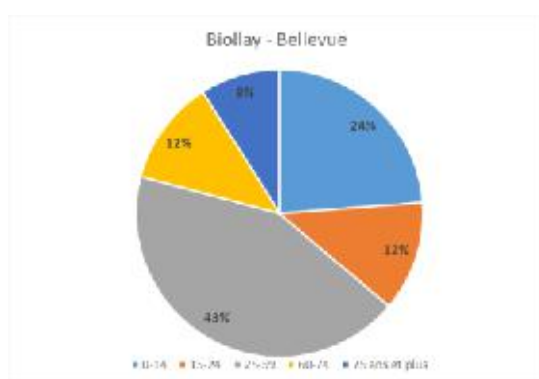
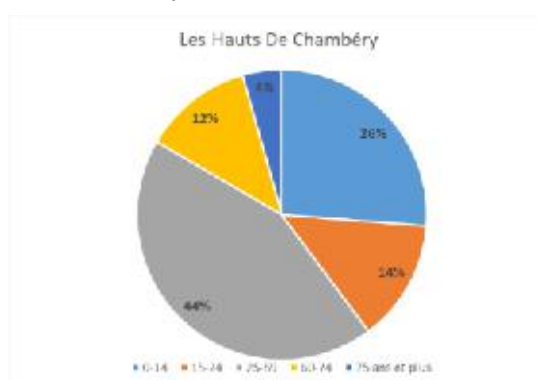
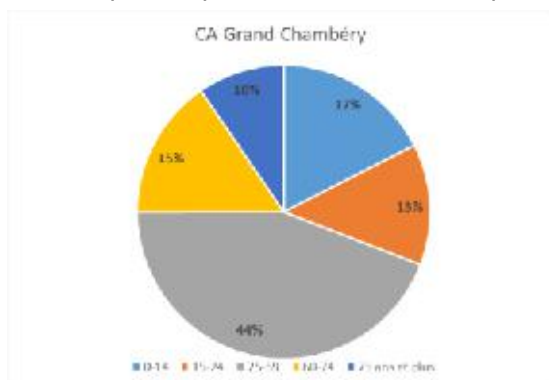
Démographie

Des profils de population qui demeurent contrastés entre les quartiers prioritaires et l'ensemble de l'agglomération

Le profil de la population des quartiers prioritaires dénote fortement de celui de l'agglomération. La part de jeunes est plus fortement représentée dans ces quartiers : les moins de 15 ans représentent 24 à 26 % de la population, contre 17 % à l'échelle de l'agglomération.

La part de personnes de 75 ans et plus est bien moins représentée dans les Hauts de Chambéry (4 %) qu'à

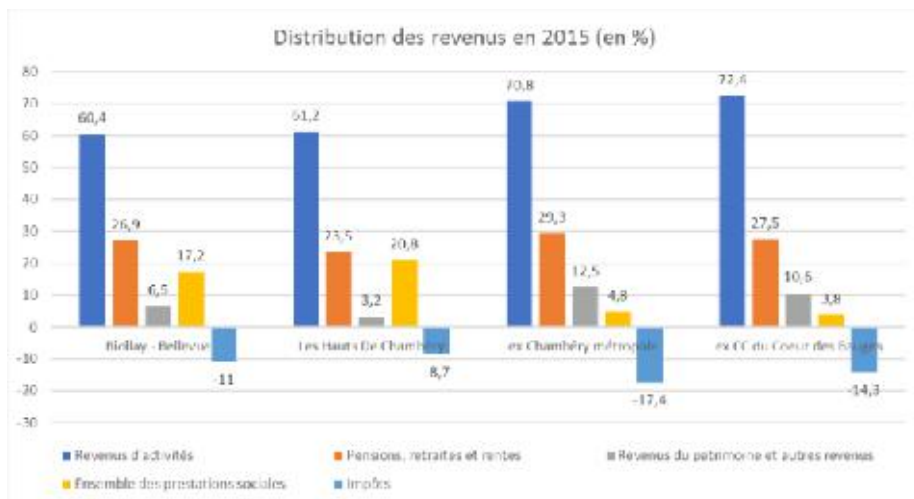
Biollay Bellevue ou sur l'ensemble de l'agglomération (respectivement de 9 et 10 %).



Source : INSEE 2015

Revenus

Analyse de la composition des revenus des ménages



Les sources de revenus liées à l'activité professionnelle restent partout majoritaires mais leur part est moins représentative dans les quartiers en politique de la ville que dans le reste de l'agglomération.

Source : Filosofi 2015

Tissu économique

Une création d'établissements dynamique sur le territoire

La création de nouvelles activités économiques est dynamique sur le territoire de l'agglomération et touche également les quartiers. En moyenne depuis 2014, 88 établissements se créent par an dans les quartiers prioritaires.

Nombre de nouvelles inscriptions d'établissements*

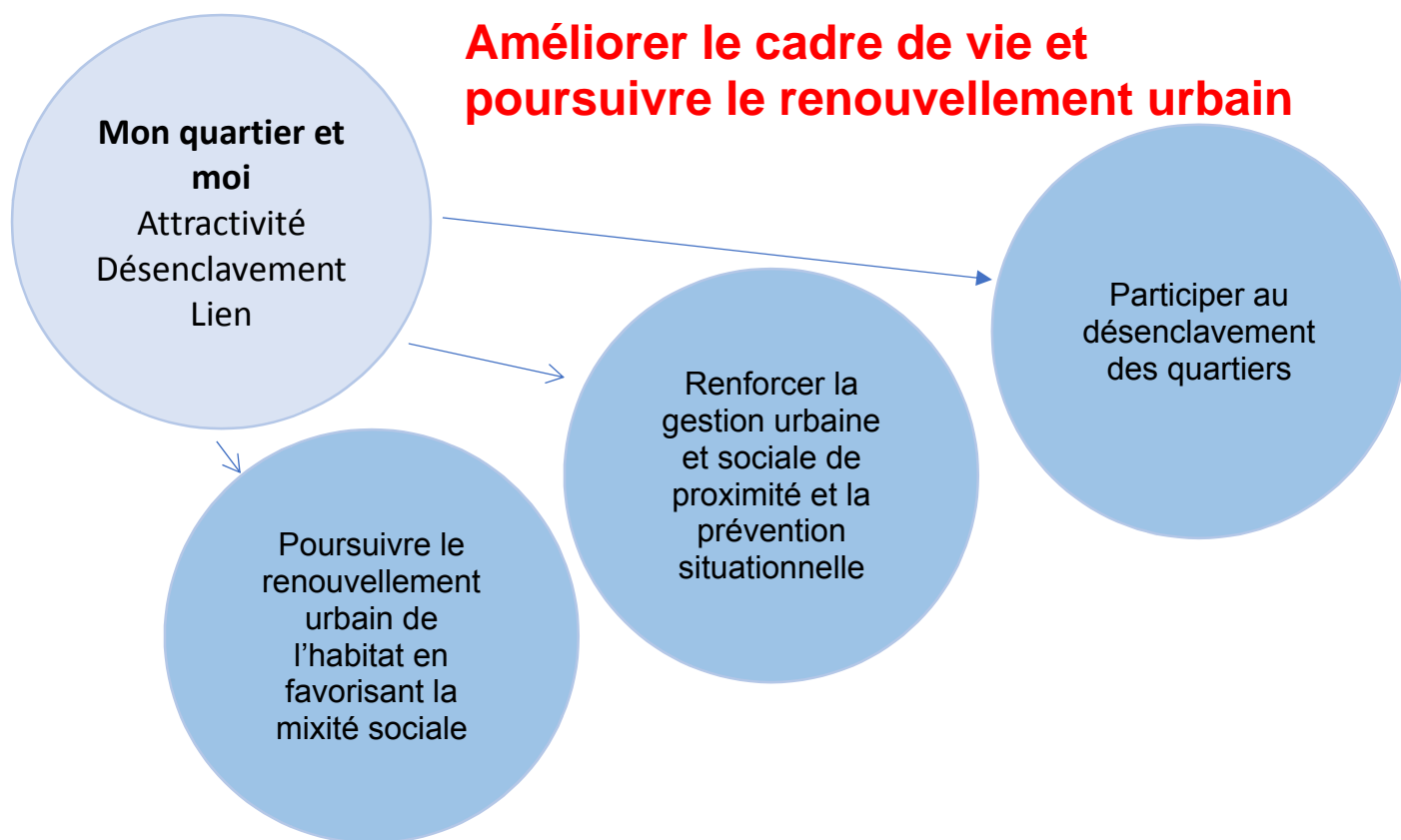
	Nouvelles inscriptions d'établissements en moyenne par an entre 2015-2018	Nombre total d'établissements actifs
Hauts de Chambéry	53	422
Biollay Bellevue	31	270
Chambéry	1 126	10 899
Grand Chambéry	2 313	22 614

Source : SIRENE

* Un établissement est une unité d'exploitation ou de production localisée géographiquement, individualisée mais dépendant juridiquement d'une entreprise. C'est le lieu où est effectivement exercée l'activité (magasin, atelier, commerce de marché, entreprise de bâtiments,....



Améliorer le cadre de vie et poursuivre le renouvellement urbain



L'année 2018 a été particulièrement marquée par le lancement des premières opérations dans le cadre des projets de renouvellement urbain.

Après une signature en juillet 2018, le projet des Hauts de Chambéry est rentré dans sa phase opérationnelle. Des premiers chantiers ont débuté : réhabilitation du Creux du Loup (242 logements), 1^{ère} phase d'aménagement de la place Demangeat. En parallèle, les études de faisabilité se sont poursuivies. Le projet s'accélère.

Après une signature en novembre 2018, le projet de Bellevue a débuté par le lancement des premières réhabilitations du « cœur de l'ancienne cité » pour un projet de 104 logements (voir zoom page X)

Chiffres clés

Depuis 2015

- 4.4 M€ investis en équipements et revitalisation commerciale dans l'ensemble des quartiers (avec la participation de Grand Chambéry à hauteur d'environ 1M€ - voir détail dans le tableau page suivante).
- Près de 850 logements réhabilités dans l'ensemble des quartiers.

En 2018

- Signature d'un projet de 120 millions d'euros pour les Hauts-de-Chambéry (réalisation du projet entre 2018 et 2024) ;
- Signature d'un projet de 18 millions d'euros pour Bellevue (réalisation du projet entre 2018 et 2021).

Les principales réalisations du projet des Hauts-de-Chambéry

- 1.400 logements locatifs sociaux réhabilités ;
- 1.000 logements locatifs sociaux résidentialisés;
- 180 grands logements locatifs sociaux restructurés pour créer 340 petits logements (T3 ou moins);
- 80 logements intermédiaires construits en accession à la propriété;

- 96 logements sociaux déconstruits et reconstitués ailleurs dans l'agglomération;
- Une nouvelle trame viaire et des cheminements piétons permettant de désenclaver le secteur du « Nord des Combes » ;
- Des équipements publics restructurés (école de Vert-Bois, Centre Social des Combes, Ludothèque...);
- Des espaces publics de proximité revalorisés pour permettre une plus grande appropriation par les habitants.

Les principales réalisations du projet de Bellevue

- 108 logements locatifs sociaux réhabilités, résidentialisés et restructurés (115 logements à l'issue de l'opération dont 24 seront destinés à la vente) ;
- 86 logements locatifs sociaux déconstruits ;
- Des équipements publics restructurés (extension de l'école de Bellevue, nouvelle maison de l'enfance) ;
- Des cheminements piétons et cycles facilités dans le cœur du quartier ;
- Des espaces publics de proximité revalorisés pour permettre une plus grande appropriation par les habitants.

Ces deux projets ont fait l'objet d'une concertation diversifiée avec la volonté d'aller vers tous les habitants et usagers. Elle se poursuivra tout au long de la mise en œuvre du projet.

Quelques exemples de réalisations sur les communes en quartiers en veille active en 2018 :

Cognin : La Forgerie / travaux de mise en accessibilité des commerces

Jacob-bellecombette : création d'un mini-tennis et d'une aire de jeux



Fonds de concours versés ou votés entre 2015 et 2018 :

COMMUNE	THEMATIQUE	INTITULE OPERATION	Montant HT de l'opération	Participation de Grand Chambéry
CHAMBERY Biollay	Equipement	Salle JB Carron	337 000 €	75 750 €
		Création d'un équipement convivial de rencontres et d'échanges (abords du café Biollay)	48 500 €	7 875 €
		Création d'un terrain synthétique d'animation football	50 000 €	25 000 €
		Aménagement d'une cuisine pédagogique au café Biollay	30 000 €	15 000 €
	Revitalisation commerciale	Requalification du square Franchet d'Esperey	297 372 €	59 328 €
CHAMBERY Hauts-de-	Equipement	Espace collégien	25 000 €	10 005 €
		Espace jeunes	10 800 €	5 400 €

Chambéry		Installation de l'association "Ma Chance moi aussi" dans les locaux de l'ancienne école de la Croix-Rouge	480 000 €	100 000 €
SOUS-TOTAL Quartiers prioritaires			1 278 672 € HT	298 358 €

COMMUNE	THEMATIQUE	INTITULE OPERATION	Montant HT de l'opération	Participation de Grand Chambéry
BARBERAZ Galerie de la Chartreuse	Revitalisation commerciale	Requalification de la dalle piétonne de la galerie de la Chartreuse	235 435 €	85 217 €
	Aménagement des espaces extérieurs	2ème tranche Aménagement des cheminements piétons de la Galerie de la Chartreuse	162 000 €	14 783 €
BARBY Clos Gaillard	Equipement	Réhabilitation des espaces communs de la résidence « La Monférine »	308 920 €	85 000 €
		Adaptation du bâtiment existant et amélioration des équipements et des espaces extérieurs des jardins ouvriers	31 000	5 155 €
COGNIN La Forgerie / La Poterie	Equipement	Réaménagement de la maison ronde	600 000 €	100 000 €
		Aménagement des jeux du clos Ract	25 000 €	12 500 €
		Création d'une tyrolienne et d'une aire de jeu	32 642 €	16 321 €
	Revitalisation commerciale	Revitalisation commerciale - travaux de mise en accessibilité des commerces	76 000 €	38 000 €
CHAMBERY Bissy	Equipement	Restructuration et extension de la halte-garderie « les Diablotins »	673 000 €	100 000 €
SAINT-ALBAN-LEYSSE Les Tournelles	Revitalisation commerciale	Réaménagement de la place du commerce – aménagements urbains et construction d'une halle	747 554 €	100 000 €
JACOB-BELLECOMBETTE Le Corbelet	Equipement	Accès à l'école et local boulistes	17 928 €	8 964 €
		Installation de bodyboomers	10 802 €	5 036 €
		Création d'un mini-tennis et d'une aire de jeux pour enfants / jeux de boules	79 371 €	39 685 €
LA MOTTE-SERVOLEX Les Chantres	Equipement	Jeux pour enfants	4 500 €	1 738 €
		Rénovation et extension d'une aire de jeux pour enfants (8-12 ans)	47 000 €	23 500 €
		Création d'un terrain multisport	65 186 €	32 592 €
SOUS-TOTAL Quartiers en veille active			3 116 338 € HT	668 491 €
TOTAL GENERAL			4 395 010 € HT	966 849 €

La restructuration des 9 immeubles du « Cœur de cité »

(108 logements initiaux – 115 logements à l'issue de l'opération) maîtrise d'ouvrage : Cristal Habitat

La cité jardin de Bellevue est née en 1932. Projet avant-gardiste pour l'époque, les 204 logements qui composent les 15 bâtiments de cette cité connaissent aujourd'hui une baisse d'attractivité importante du fait d'une configuration qui n'est plus adaptée aux standards actuels.



La composition urbaine initiale du projet en fait l'une de ses principales richesses. L'opération de remise à neuf des logements envisagée sur les 9 bâtiments du cœur de cité s'intègre dans un aménagement paysager qualitatif et fonctionnel, qui sera réalisé par la ville de Chambéry avec l'aide de la région Auvergne-Rhône Alpes.

Points forts du projet :

- Tous les logements entièrement reconfigurés et remis à neuf
- Les entrées d'immeubles rendues confortables, visibles et accessibles depuis le trottoir
- Des balcons de 8 à 13 m² pour tous les logements de 6 immeubles sur 9
- Des ascenseurs insérés à l'immeuble dans 4 des 9 immeubles
- Une « réinterprétation » de la cité jardin pour l'adapter au XXI^{ème} siècle

Le projet, dans lequel les logements sont entièrement reconfigurés, permet de passer de 108 logements (54 T3 + 54 T4 de petite taille) à 115 logements, en proposant des typologies allant du T1 au T4, avec une majorité de T2 et T3. 2 bâtiments sur les 9 seront destinés à l'accession à la propriété (24 logements initiaux, 27 après l'opération).

Des objectifs ambitieux ont été fixés en termes de réhabilitation thermique (label BBC rénovation) et phonique (se rapprocher des normes du neuf). Le confort des habitants et l'amélioration de leur qualité de vie est au cœur du projet. La création de nombreux locaux vélos, de jardins privés, de parcelles à cultiver...contribueront à redonner vie et attractivité au secteur.

Plan de Financement

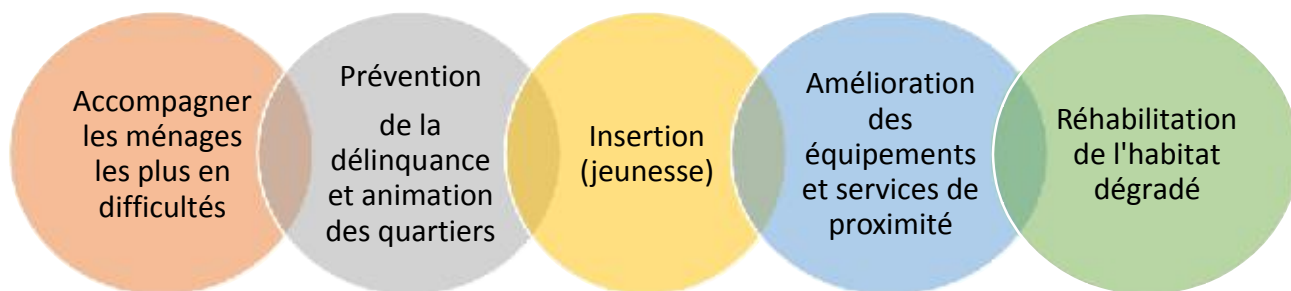
Coût opération k€ HT	Coût opération k€ TTC	Cristal Habitat		Ville	Agglo	Région	FEDER	Autres
		Fonds propres	Emprunts					
10 498	11 806	446	7 263	57	449		408	114

Calendrier opérationnel : 1^{er} semestre 2018 au 1^{er} semestre 2020

Perspectives 2019-2020

<p>Renouvellement urbain :</p> <ul style="list-style-type: none"> ▪ Impliquer les habitants et les usagers pour la réalisation du renouvellement urbain. ▪ Développer la dimension environnementale dans les projets ; notamment par la signature d'une charte écoquartier pour les Hauts de Chambéry. ▪ Articuler les projets urbains portés par les différents maîtres d'ouvrage notamment par la réalisation d'un planning précis des opérations ▪ Renforcer l'accompagnement du renouvellement urbain dans les autres quartiers en politique de la ville (QVA et Biollay). 	<p>Gestion urbaine de proximité :</p> <ul style="list-style-type: none"> ▪ Développer des liens de proximité avec les habitants. ▪ Coordonner davantage les interventions de gestion urbaine de proximité et développer un outil de suivi.
---	---

Poursuivre une action spécifique auprès des quartiers en veille active pour une agglomération inclusive



Des objectifs spécifiques pour les quartiers en veille active :

Les modalités d'accompagnement :

- Un **soutien technique** en lien avec le droit commun Etat/Grand Chambéry
- Un **appel à projets** en fonctionnement
- Des **fonds de concours** sur les quartiers en veille active au profit des aménagements publics

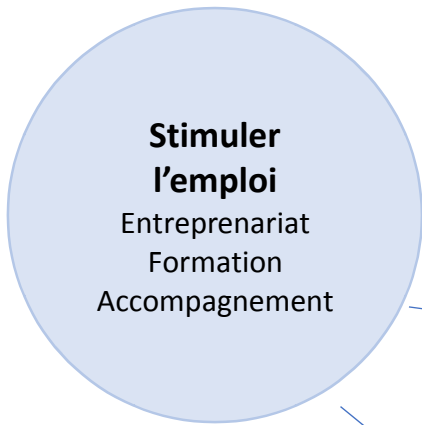
Les actions 2018 par communes : (tableau)

Barberaz	Une séance pour une toile à la belle étoile Correspondants de nuit : 8 soirées (jumelage avec Saint-Baldoph) ASL (3 personnes)
Barby	Une séance pour une toile à la belle étoile Correspondants de nuit : 15 soirées (jumelage avec La Ravoire) ASL Numérique Chantiers éducatifs avec la Sauvegarde Jardin partagé à la Résidence sociale des Epinettes
Bassens	Correspondants de nuit : 15 soirées (jumelage avec Saint-Alban-Leyse)
Cognin	Fonds de concours : La Forgerie / travaux de mise en accessibilité des commerces Une séance pour une toile à la belle étoile Agents de médiation ASL Numérique
Jaob-Bellecombette	Fonds de concours : Le Corbelet : création d'un mini-tennis et d'une aire de jeux Une séance pour une toile à la belle étoile Correspondants de nuit : 15 soirées (jumelage avec Bellevue)
La Motte Servolex	Une séance pour une toile à la belle étoile Agent de médiation Numérique
La Ravoire	2 chantiers écocitoyens (Marais du Gallaz et aux Chassettes) Une séance pour une toile à la belle étoile Correspondants de nuit : 15 soirées (avec Barby)
Saint-Alban-Leyse	Un chantier écocitoyen Une séance pour une toile à la belle étoile Correspondants de nuit : 15 soirées (avec Bassens) Numérique

Perspectives en lien avec la volonté communale

- Poursuivre l'accompagnement des ménages en difficultés,
- Poursuivre la réhabilitation des logements locatifs sociaux et la valorisation des équipements et des commerces via les fonds de concours,
- Poursuivre la prévention de la délinquance et l'animation des quartiers,
- Poursuivre les chantiers éducatifs avec l'opération des chantiers « éco-citoyens »,
- Accompagnement des communes en ingénierie par l'agglomération en fonction des besoins (soutien à l'animation territoriale, déploiement d'un volet numérique, insertion des jeunes, ateliers socio-linguistique, etc.)
- Communiquer régulièrement aux communes sur les actions et partenaires existants via un document « ressources » sur les outils mobilisables pour mieux faire connaître l'existant.

Favoriser l'emploi et le développement économique



Cet axe du Contrat a pour objectif d'assurer l'accès à l'emploi et le développement économique dans les quartiers politique de la ville, la présence des opérateurs « emploi-insertion » dans ces quartiers et d'organiser le soutien à l'entrepreneuriat.



Chiffres clés

Depuis 2015

Plie : relative stabilité du nombre participants accompagnés de 2015 (440 en 2015, 423 en 2016, 402 en 2017) avec une baisse en 2018 (330 personnes en 2018). Cette baisse s'explique par un recalibrage du nombre de référents de parcours (de 4 à 3 référents) au profit des dispositifs d'accompagnement global de pôle emploi et du département. A noter un nombre plus importants de personnes ayant un statut de réfugié.

255 bénéficiaires du dispositif **100 chances 100 emplois** de la Mission Locale Jeunes

41 personnes touchées par les actions de **Adises Active** (2015-2017)

1 900 personnes environ bénéficiaires de l'action « Mobi-job » de l'**Agence écomobilité**

1 400 participants au **Forum emploi** organisé par la Mission Locale Jeunes

345 bénéficiaires de la formation au permis de conduire de **Mobil'emploi** de 2016 à 2017

32 personnes accompagnées par **Régie Coup de Pouce** par l'action « Permis de conduire/Permis de travailler » depuis 2016

58 bénéficiaires de l'action « **Aller vers nos quartiers** » de la Mission Locale Jeunes depuis 2017

Mise en place de **CitésLab** par Grand Chambéry, pour le développement de l'entrepreneuriat : **810** personnes sensibilisées à la culture entrepreneuriale, **195** porteurs d'initiatives conseillées individuellement dont 41% d'habitants des quartiers en politique de la ville et **72** actions de sensibilisation.

En 2018

Plie : 330 participants accompagnés dont 94,8% résidant dans l'une des 9 communes de la politique de la ville. 58 personnes sont en sorties en « positif » dont **35** issues des quartiers (5 en CDI, 24 en CDD>6 mois, 5 en formation qualifiante >6 mois, 1 création d'entreprise)

Clauses sociales : 90 628 heures en insertion réalisées par 231 salariés bénéficiaires ce qui représente 49.8 ETP. 48,5% des salariés résident dans un quartier de la politique de la ville dont 71,4% en QPV, 17% en QVA et 11,6% en ex ZUS.

100 chances 100 emplois : **50** bénéficiaires, dont 18 issus des quartiers prioritaires (soit 36%).

350 participants au **Forum emploi** organisé par la Mission Locale Jeunes et 343 accueillies au **Point d'Information Jeunesse**

CitésLab 43 porteurs d'idées en accompagnement dont 44,2% résidaient en QPV ou QVA dont 44,2% résidaient en QPV ou QVA (mai à décembre 2018)

Forum pour l'emploi du 12 octobre 2018 aux Hauts-de-Chambéry : 350 demandeurs d'emploi, 37 entreprises des secteurs aide à la personne et commerce/vente mobilisées



Bien que le contexte de l'emploi soit plus favorable aux demandeurs d'emploi et se traduise par une baisse du nombre d'inscrits à Pôle emploi y compris dans les quartiers de la politique de la ville, le profil des personnes orientées en 2018 vers le PLIE a confirmé le besoin de proposer un accompagnement très individualisé et multi-approches. En effet, la non maîtrise de la langue française se combine souvent à des problèmes de manque de savoir-être professionnels, d'autonomie dans les démarches, de mobilité et de problématiques sociales (santé notamment). Par ailleurs, dans le cadre du PLIE, le constat récurrent est que pour les femmes des quartiers, leur environnement familial et culturel est encore trop souvent un frein à une plus grande autonomie et latitude dans leur choix professionnel ou de formation.

En 2018, la convergence de dispositifs en faveur du « aller vers » que ce soit via des actions CitésLab dans les quartiers prioritaires de la politique de la ville ou des permanences à la Dynamo, dans des centres sociaux, à la régie de quartier..., l'installation de l'école Simplon au cœur du quartier des Hauts de Chambéry, le forum emploi au gymnase de Côte rousse..., contribue à rendre visibles les dispositifs, les actions et les initiatives entrant dans le champ de l'économie locale et de l'emploi.

Perspectives 2019-2020

Le redéploiement des clauses sociales sur les quartiers en politique de la ville grâce au démarrage des 1ères opérations de rénovation urbaine dans le cadre du PRU 2 et du PUR.

Création et mise en ligne sur le site de Grand Chambéry de trois vidéos destinées à faire connaître le PLIE, les clauses sociales et le CitésLab au grand public.

Elaboration et diffusion d'une nouvelle plaquette de présentation du PLIE

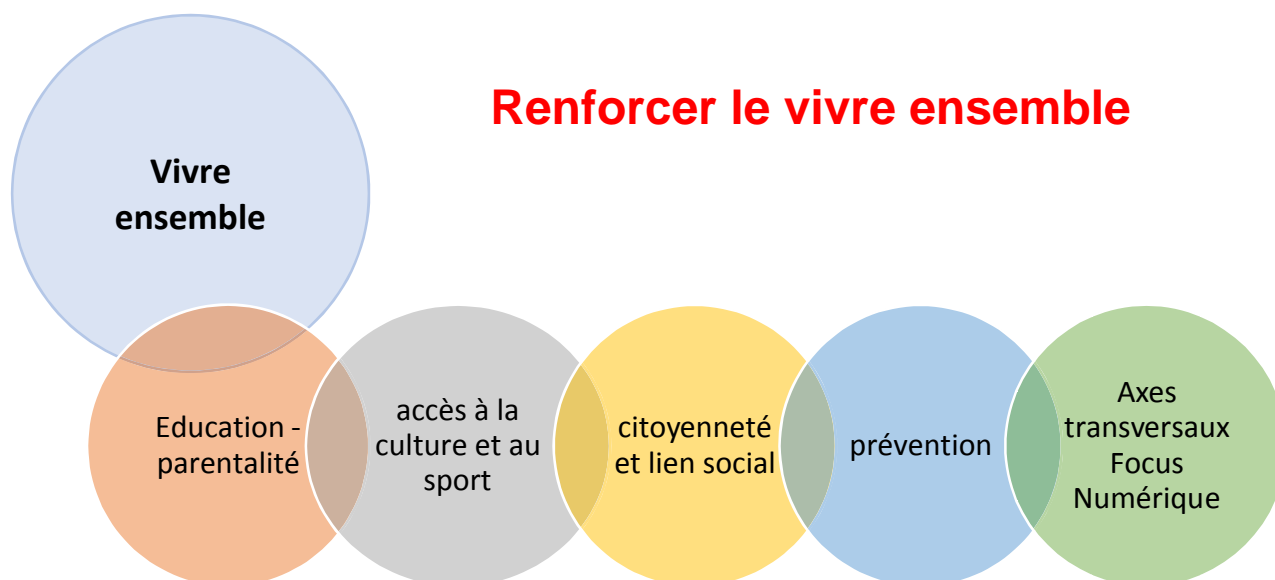
Contribution à la mallette de l'emploi imaginée par le Conseil citoyen des Hauts de Chambéry

Développement du partenariat avec mes entreprises

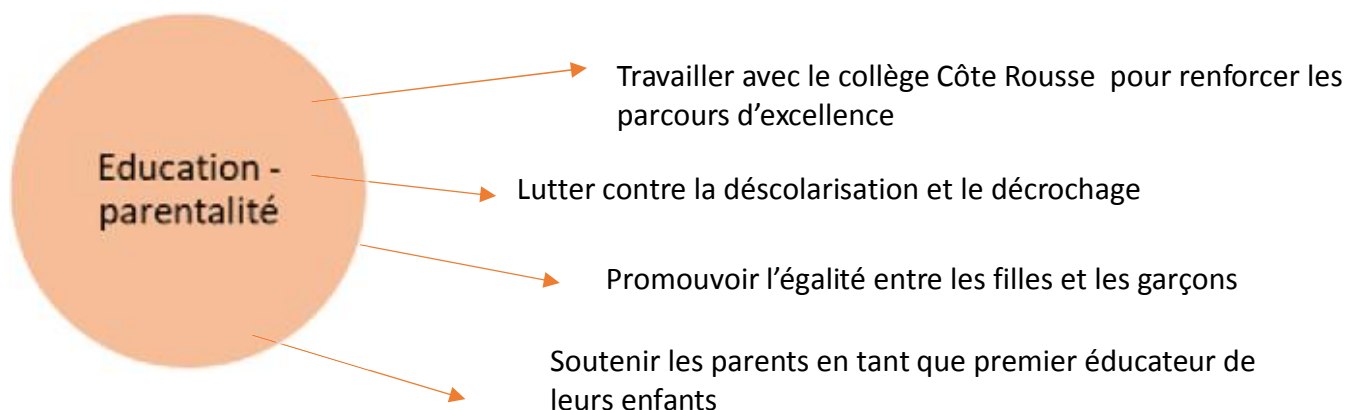


Photo/illustration réunion passerelles vers l'emploi

Renforcer le vivre ensemble



L'ensemble des actions portées au titre de ce pilier a pour objectif central de réduire les inégalités territoriales ainsi que le sentiment d'exclusion ressenti et vécu par les populations des quartiers en politique de la ville.



Chiffres clés

Depuis 2015

Des actions structurantes pour favoriser la réussite éducative

70 jeunes par an suivis dans le cadre du **Dispositif réussite éducative** – DIREED de Chambéry et **200** jeunes en actions collectives chaque année

60 enfants suivis chaque année par l'association **Ma Chance Moi Aussi** créée en 2015 de manière expérimentale sur Chambéry

630 enfants accompagnés par l'AFEV (**Association de la Fondation Etudiante pour la Ville**)

La mobilisation et l'accompagnement des parents dans l'éducation de leurs enfants

3 169 participants aux actions « hors-les-murs » de la ludothèque des Hauts-de-Chambéry

512 personnes concernées par la ludo des loupiots de la maison de l'Enfance du Biollay (2015-2017)

420 personnes environ fréquentant la ludo de la maison de l'Enfance de La Gaminière

Education aux médias : plus de **1 000** personnes impliquées dans une démarche de formation dans le cadre de l'action Connectons-nous, **25** personnes relais formées dans les quartiers en politique de la ville sur l'accompagnement des pratiques numériques familles et jeunesse.

Une approche territoriale

3 démarches territoriales (Bellevue, Bissy et Biollay) sur ces questions qui ont permis la mise en place de projets collectifs (accompagnement à la scolarité, constitution de groupes de mamans, service civique AFEV dans les écoles...)



L'accompagnement à la parentalité en 2018 : une priorité réaffirmée par l'évaluation à mi-parcours

L'évaluation à mi-parcours du contrat de ville a pointé l'accompagnement à la parentalité comme un axe prioritaire à renforcer dès 2018, notamment par le développement de lieux d'écoute et de rencontres informels, la coordination des acteurs et la mise en place d'actions favorisant le bien-être des parents.

Des partenaires travaillant au quotidien avec les familles :

- la CAF avec notamment le développement des Lieux d'Accueil Enfants-Parents (LAEP) et ses actions financées dans le cadre du Réseau d'Écoute d'Appui et d'Accompagnement des Parents (REAAP),
- le service éducation/enfance dans le cadre de ses missions éducatives et de son projet éducatif territorial (PEDT)
- le réseau d'Éducation prioritaire (REP+)
- les écoles

Des acteurs de terrain fortement impliqués et complémentaires en partenariat public privé :

- **ENCART / Dispositif de Réussite Educative (DIRED) :**
 - o Mise en place de **26 cafés parents dans 9 écoles qui ont mobilisé 270 parents** sur des thématiques variées comme l'alimentation, les écrans, le rythme de vie/sommeil, la mobilité, la gestion des émotions, l'autorité parentale, animés par un professionnel spécialisé. Les parents sont invités à rester le matin, une fois les enfants déposés à l'école, pour boire un café et discuter de manière libre sur un sujet qu'ils ont proposé à la médiatrice. Le lien de confiance tissé avec la médiatrice permet ensuite de mobiliser sur d'autres actions (accompagnement à la scolarité, soirées jeux dans les centres sociaux...).
 - o des **ateliers thématiques** pour travailler le lien parent/enfant :
 - un atelier permettant aux enfants de découvrir leur environnement de proximité (Buisson-Rond, galerie Eureka, fromagerie des Aillons, Lac du Bourget, sortie au cirque de saint même...). **9 sorties organisées avec en moyenne 10 enfants.**
 - un atelier relaxation et gestion des émotions proposé à **5 enfants et leurs familles** avec des outils adaptés et personnalisés à utiliser à la maison, sur **6 séances.**
- **ENCART / Ma Chance Moi Aussi :**
 - o **prévention précoce avec un accompagnement éducatif et pédagogique aux enfants issus de familles en difficultés éducatives habitant les quartiers prioritaires pour construire des adultes pleinement intégrés dans la société**
 - o En période scolaire : accompagnement à la scolarité et temps de découverte et d'ouverture au monde (activités artistiques, culturelles, sportives – échec, théâtre, anglais...) du lundi au vendredi (hors mercredi) de 16h30 à 18h30, encadrés par des professionnels, en lien fort avec l'éducation nationale ; le mercredi, accueil des enfants dans les différents clubs de la Ville (politique mixité sociale)
 - o En vacances scolaire, pris en charge des enfants par l'association 50% du temps, soit dans des séjours éducatifs, soit dans des temps d'accueil à la journée



- **ENCART : qu'est-ce que le DIRED ?**
 - o Le DIRED, dispositif de réussite éducative de Chambéry est un programme de l'Etat qui a pour objectif de contribuer au développement global des enfants et adolescents grâce à des accompagnements individuels, des ateliers en petits groupes et au travers d'un soutien aux parents.

Des acteurs qui expérimentent :

- **Posse33** et une nouvelle manière de faire de l'accompagnement à la scolarité : les parents viennent avec leurs enfants et sont guidés par des animateurs pour les rassurer dans leurs compétences à aider leurs enfants à faire leurs devoirs.
- **L'action Baskets Fourchettes Tablettes Couettes portée par la maison de l'enfance du Biollay, les Loupiots**, initie des défis autour de la réduction du temps d'écran, de bonnes pratiques de sommeil, de comportements alimentaires sains et d'une augmentation de la pratique sportive, en lien fort avec les écoles. **760** enfants et **612** parents ont participé sur 10 jours au défi Baskets Fourchettes Tablettes Couettes portée par la maison de l'enfance du Biollay, les Loupiots.

Perspectives 2019-2020

- Poursuivre et développer les actions en direction des parents en impliquant l'ensemble des acteurs et en lien avec le travail mené par la ville sur le projet éducatif de territoire, la CAF sur le schéma départemental de service aux familles, le REP+ sur son travail mené sur la parentalité



Diversifier les pratiques culturelles et sportives



Chiffres clés

Depuis 2015

Structuration d'une offre de pratiques culturelles régulières et diversifiées et des lieux identifiés pour l'accès à la culture pour tous

3 034 participants aux ateliers d'expression artistiques et culturels et aux actions culturelles de **Posse 33**

17 200 participants environ à la médiation culturelle de la **Maison des Jeunes et de la Culture**

5 886 personnes ont fréquenté les actions culturelles du **Café Biollay**

De nouveaux projets visant à sensibiliser à la pratique du sport par une offre diversifiée

493 présents pour la journée « Faites du sport dans les Hauts-de-Chambéry » par le **CDOS** (Comité Départemental Olympique et Sportif) depuis 2017

Sport dans la Ville : 2 stades labellisés, un aux Hauts-de-Chambéry en 2017 et un au Biollay, avec **145** jeunes inscrits sur les deux terrains (**78** pour les Hauts-de-Chambéry et **67** au Biollay) (depuis 2017)

Et pendant les vacances scolaires en 2018 et 2019 : 85 jeunes ont participé à des événements sportifs, 22 jeunes en actions de découverte du monde professionnel et 7 jeunes ont pu accéder aux camps d'hiver et d'été grâce à leur implication .

Accès au sport et à la culture

L'évaluation à mi-parcours du contrat de ville a pointé la richesse de l'offre sportive et culturelle proposée mais la nécessité de mieux la répartir sur le territoire, de la diversifier et de professionnaliser les petits clubs sportifs. Les acteurs de la culture et du sport ont été identifiés comme à impliquer fortement dans la promotion des valeurs de la République, de la laïcité et de l'égalité femmes/hommes.

Les partenariats mobilisés en 2018 autour au sport

Poursuite du partenariat avec le Comité Départemental Olympique et Sportif (CDOS) à travers :

- Diversifier les activités sportives avec les fêtes du sport organisées sur les Hauts-de-Chambéry et sur le Biollay : tous les ans, plus de **300 personnes** présentes
- Faciliter l'accès au sport pour les personnes les plus éloignées avec Bouger sur prescription
- Accompagner les petits clubs sportifs : formation des professionnels, conseils en gestion et organisation interne, les inclure dans les manifestations du contrat de ville (mon quartier bouge pour l'environnement). Ces clubs sont très fréquentés par les jeunes et sont un vrai appui pour développer des actions à destination de ce

public : **une centaine de jeunes par quartier** fréquente les clubs de boxe (Fethis gym pour Bellevue / Muay k1 Free Team pour Les Haus-de-Chambéry / Urban Multi Boxe pour le Biollay) + **230 licenciés** à Chambéry Foot 73 / **une centaine** au Biollay pro Football Club du Biollay

Sorties effectuées avec Sport dans la ville en 2018 :

30 jeunes pour la journée d'intégration avec la visite du parc de l'Olympique Lyonnais le 31 octobre 2018

26 jeunes de 6 à 16 ans participant à 4 tournois à Lyon (novembre-décembre 2018)

32 jeunes spectateurs du match Olympique Lyonnais/Monaco du 16 décembre 2018



ENCART Le projet Quartiers nomades porté par l'Espace Malraux : un projet pour aller vers les habitants

Les artistes sont allés à la rencontre des habitants des Hauts-de-Chambéry, du Biollay et du Faubourg Montmélian pour animer des ateliers d'échanges à partir de leur spectacle. Des groupes ont été créés autour des spécificités de chacun : le désir des plus jeunes de se fabriquer des histoires, l'envie de transmission et/ou d'intégration des mères pour leurs enfants, le silence des pères.

Ce projet a été mené par quatre artistes, en lien avec les structures des quartiers :

- **Ramzi Choukair et les actrices syriennes de X-Adra** propose des ateliers de paroles avec les groupes de femmes.
- **D'De Kabal** propose des ateliers de paroles avec les groupes d'hommes.
- **Dgiz** propose des ateliers d'écriture de Slam à tous les publics dans différentes associations des quartiers
- **Norah Krief** propose un atelier destiné à des mères avec leurs filles autour de l'apprentissage de chansons et de leurs transmissions.

Perspectives 2019-2020

Développement de la médiation culturelle avec les acteurs professionnalisés en présence

- constitution d'un groupe sur le Biollay pour mettre en place des actions de proximité de pratiques artistiques et culturelles à destination des jeunes dans une approche long terme, en s'associant aux structures de quartier (CSAB, Café Biollay...) et les structures culturelles comme la MJC et la Cité des Arts ?
- projet de déploiement d'une MICRO FOLIE sur le territoire de Grand Chambéry, véritable levier d'une politique culturelle de proximité
- opportunité : arrivée d'un nouveau médiateur à la MJC qui permettra de retravailler la question de la médiation culturelle en lien avec les quartiers politique de la ville
- Un travail à mener avec la MJC sur la délocalisation de certaines de ses activités dans les QPV, notamment au Séquoia à Bellevue.

ENCART : qu'est-ce que la médiation culturelle ? Rendre accessible l'offre culturelle du territoire à tous les habitants

Développer des actions autour du sport en direction des filles

- Lancement d'actions pour les filles par Sport dans la Ville, notamment sur le quartier du Biollay avec du basket. Partenariat à monter avec le Café Biollay et le CSAB pour déployer.



citoyenneté
et lien social



Renforcer les liens et créer
les conditions du vivre
ensemble



Chiffres clés

Depuis 2015

Projets favorisant la participation des habitants, le lien entre les habitants et le vivre-ensemble

3 **conseils citoyens** créés dans les quartiers politique de la ville, soit environ une quarantaine d'habitants impliqués

Une **quinzaine** de jeunes impliqués dans le **comité jeunes** sur les Hauts-de-Chambéry qui touche en particulier des filles

17 600 spectateurs aux séances de « **Une toile à la belle étoile** »

700 habitants mobilisés par **Posse 33** pour des temps de dialogue et de débats sur les questions d'emploi, de jeunesse, d'accès aux droits dans le quartier (2017-2018)

1 543 personnes inscrites à l'Accorderie du bassin chambérien et aixois depuis sa création

600 habitants présents à la journée du mieux-vivre ensemble en paix (2018 et 2019)

Renforcement du soutien aux actions pour la formation aux savoirs de base

Environ **10 formations/an** mis en place par le Centre de Ressources des Savoirs de Base à destination des professionnels et bénévoles au profit des habitants qui fréquentent les ateliers sociolinguistiques des savoirs de base : lire / écrire / compter en français.

Ordi-pratique : **60** personnes formées depuis fin 2016

Cadre de vie et vivre-ensemble

7 jardins partagés en pleine terre, **8** lieux cultivés, des sites partenaires en projet et réflexion (la Motte Servolex, ICF Ave de Lyon, Bellevue, Forezan...), **22** acteurs de terrain, **4** réunions du collectif par an, **200** habitants impliqués et 1.500 à 2 000 lors des événements (printemps des jardins)

Citoyenneté

6 sessions de formation et **9** sessions de sensibilisation aux valeurs de la République et à la laïcité par la DDCSPP (soit **75** personnes formées et **231** sensibilisées depuis 2017)

214 jeunes intégrés dans le projet « jeunes, montagnes, écocitoyens » coordonné par Mountain Riders avec les structures jeunesse de Chambéry

Zoom sur la participation des habitants : Les conseils citoyens

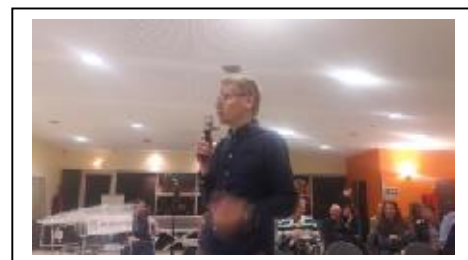


L'engagement des Conseils Citoyens de Grand Chambéry, Aix-les-Bains et Albertville est fortement valorisé chaque année à travers les rencontres annuelles départementales organisées par l'Etat. Cette année Convivialité, Optimisme, Expertise, Transmission et Cohésion sont les maîtres mots de cette rencontre organisée sur le thème de la mobilisation, « Aller vers les habitants ». Tels furent les mots de conclusion d'un représentant du Ministère de la Cohésion des Territoires (CGET), Mr Kais Marzouki, qui s'est rendu spécialement en Savoie, en 2018 et 2019, pour voir la démocratie participative des quartiers en action. La rencontre du 17 octobre 2019 a été organisée au Scarabée en présence de plus de 70 membres des Conseils Citoyens, élus et acteurs institutionnels (Politique de la Ville, Adultes Relais, CCAS...). La « montée en compétences » des membres des conseils citoyens, en 3 ans, et leur capacité à réaliser des actions très concrètes et diversifiées a, selon Thierry Pothet, Directeur de la DDCSPP, mis en évidence une dynamique qui se renforce fortement et durablement. Les membres des Conseils Citoyens ont été vivement remerciés par l'Etat et les élus, à savoir Messieurs M. Dantin, X. Dullin, S. Koska, J.M. Dosse, ainsi que par T. Pothet et D. Bourida qui ont clôturé cette séance. Les débats ont été organisés avec un style « aquarium », en mettant chaque personne qui prend la parole, au centre, permettant ainsi une meilleure valorisation de chaque personne. Alors que certains territoires peinent à faire émerger les Conseils Citoyens, la Savoie fait figure d'exemple et continue à innover.

Pour rappel, les Conseils Citoyens, créés dans les quartiers dits « prioritaires », dans le cadre de la loi Lamy de février 2014, ont pour but de donner la parole aux citoyens qui connaissent bien les problématiques de leurs quartiers, mais également les solutions pour y faire face. Ces défis et problématiques ont été abordés, en sous-groupes, puis collectivement, lors de la rencontre citoyenne de 2016. Les différentes rencontres ont été marquées par des temps forts, sur différents thèmes chaque année : **(format graphique et chrono)**

- **Rentrée citoyenne de 2016** : diagnostic sur ce qui a été ou doit être amélioré, à travers la présentation d'actions engagées par les villes et la formulation de propositions, sur 4 axes :
 - Cadre de vie,
 - Réussite éducative
 - Emploi et formation,
 - Participation citoyenne des habitants
- **Rentrée citoyenne de 2017** : analyse du fonctionnement des Conseils Citoyens, en intégrant plusieurs dimensions : animation, communication, reconnaissance, formation, autonomie, etc.
- **Rentrée citoyenne de 2018** : analyses sur les avancées dans les différents domaines, permettant d'alimenter par ailleurs l'évaluation à mi-parcours du Contrat de Ville
- **Rentrée citoyenne de 2019** : Les membres de Chambéry ont créé une animation originale et inter-active autour de la photo et de la mobilisation et « Aller Vers ». Présentation d'une action clé :
 - Organisation d'un Grand Débat au Biollay et Restitution du Grand Débat (formulation de 102 propositions par les habitants), Conseil Citoyen du Biollay. En 2018, Parlons Emploi
 - Participation à la concertation sur les arrêts de bus, dans le cadre du projet de rénovation urbaine, bien en amont de la finalisation du projet, Conseil Citoyen du Bellevue
 - Création d'une Malette Emploi, Conseil Citoyen des Hauts-de-Chambéry, afin de donner une vue d'ensemble sur tous les dispositifs existants pour faciliter l'accès à l'emploi (en cours)

Depuis 2017, la Ville de Chambéry et Grand Chambéry, ont renforcés les moyens et créés les conditions pour que les Conseils Citoyens fonctionnent de manière plus harmonieuse et efficace, il reste néanmoins quelques améliorations potentielles. La mise en place d'un accompagnement, par le Cabinet Millenium, Pascale Fressoz, semble avoir eu un impact positif. Un programme de formation très complet, avec 11 thèmes, a aussi été mis en place en 2017 puis en 2018, ainsi qu'un fonds de participation. Par ailleurs un Pôle de Concertation a été créé. Ces éléments font partie intégrante des 10 points clés, présentés dans la circulaire de juillet 2019, pour maintenir la dynamique des Conseils Citoyens. Le comité d'organisation de ces rencontres comprend l'Etat, les acteurs de la Politique de la Ville ainsi que des représentants de chaque Conseil Citoyen... La co-construction est engagée à tous les étapes !



Promotion des valeurs de la République et de la laïcité

La prévention de la radicalisation est un volet complémentaire du Contrat de ville, intégré sous forme d'annexe en 2017. Elaborée en partenariat avec l'Etat, la ville de Chambéry et l'agglomération, elle se traduit par un plan d'actions qui s'attache au champ de la prévention primaire et permet d'agir en amont de tout processus de radicalisation ou d'installation de situations propices à entraîner celle-ci. Ces actions s'insèrent dans des enjeux plus globaux de citoyenneté, de sécurité et de promotion des valeurs de la République qui concernent l'ensemble du territoire.

Zoom Le projet « En toute laïcité ! » - partenaires / Grand Chambéry / F.O.L. / DIREDD / REP+ / écoles / centre social

Expérimentation sur les écoles du Mollard et le centre social du Pugnet suite à une demande effectuée par les parents auprès de la médiatrice du DIREDD et des directrices d'école :

3 temps forts en 2018 :

- Temps de formation du personnel éducatif des 2 écoles : module de 3h porté par la DDCSPP73 pour apporter une base de connaissance commune en vue du café parent
- Représentation d'un spectacle de théâtre ludique qui aborde la question plus large du vivre-ensemble devant les familles, suivie d'un échange animé par la FOL au centre social du Pugnet = plus d'une centaine de participants
- Un café parent sur la laïcité co-animé par la FOL et le délégué du préfet avec une dizaine de parents

Ce projet mené en 2018 a permis de lancer une dynamique auprès des partenaires et d'identifier un besoin fort des professionnels d'être accompagnés. Cela a abouti à la co-construction d'une formation « la laïcité au quotidien : quelles pratiques professionnels ? » avec la DDCSPP, la FOL, et tous les partenaires concernés (Ville de Chambéry, UDAF, Fédération des centres sociaux, Education nationale et REP+).

Perspectives 2019-2020

- Poursuite de l'accompagnement des professionnels socio-éducatifs et des parents sur la thématique de la laïcité et des valeurs de la République pour mettre en place un système de valeurs partagées et construire un protocole de réponses commun au sein des équipes éducatives mais aussi de l'ensemble des accompagnants adultes (parents, animateurs, éducateurs, médiateurs...)
- Développement des actions qui favorisent le dialogue et l'ouverture auprès des habitants en s'appuyant notamment sur des outils innovants (théâtre de l'opprimé...)
- Avoir une vigilance particulière sur les questions d'interculturalité et de discriminations



Représentation des Laïculteurs au centre socioculturel de Pugnet – 18 mai 2019

Prévention de la délinquance et santé

Combiner une action de prévention au plus près du terrain, une politique de répression ferme sur les cas de récidive et un effort en matière de réinsertion

Les actions de sécurité et de prévention (délinquance, santé, addictions...) sont fondamentales pour lutter contre les inégalités sociales et territoriales et diminuer le sentiment « d'abandon » ressenti par certains territoires.

Chiffres clés

Depuis 2015

La médiation au service des habitants

Environ **9000** personnes touchées par an par l'action des Correspondants de Nuit

Environ **1 000** personnes rencontrées par les agents de médiation de la commune de **La Motte Servolex**

Environ **680** personnes rencontrées par les agents de médiation de la commune de **Cognin**

11 600 environ accueils téléphoniques et physiques réalisés par la **Maison de la Justice et du Droit (MJD)**

Les deux fonctions principales de la MJD sont d'être des lieux de justice (médiation, rappel à la loi...) et d'être des lieux d'accès au droit (information et orientation juridique proposées).

Développement d'actions en soirée et des chantiers jeunes

981 jeunes concernés par les actions en soirée du **Café Biollay** en lien avec les acteurs du quartier : le club de foot, les éducateurs de la Sauvegarde, les correspondants de nuit

159 jeunes en moyenne impliqués dans des **chantiers écocitoyens de l'AQCV**, **24** dans les chantiers éducatifs de la commune de Barby et une **50aine** dans les jobs d'été du Sivom du canton de Cognin

Remobilisation des jeunes en rupture

89 jeunes en rupture accompagnées par le **Centre social et d'animation du Biollay** (2017-2018)

20 personnes environ suivies par le programme Impulsion et **90** pour l'action « petits jobs de **La Sauvegarde**

Lutte contre les violences faites aux femmes

2 572 femmes accueillies par **SaVoie de Femme** (Département de la savoie)

Prévention et accès aux soins pour les publics les plus fragiles

20 000 personnes bénéficiaires par an (en 2017 et 2018) des **ateliers Santé Ville** organisés par le Pôle de Santé, avec 30 personnes morales partenaires en moyenne

987 personnes aidées par l'ANPAA (Association Nationale de Prévention en Alcoologie et en Addictologie)

2 400 personnes environ accompagnées par le Pélican



Correspondants de nuit

La prévention dans le cadre du contrat de ville est construite autour de plusieurs axes d'intervention, définis au moment du travail d'évaluation à mi-parcours (sous forme de chemin) :

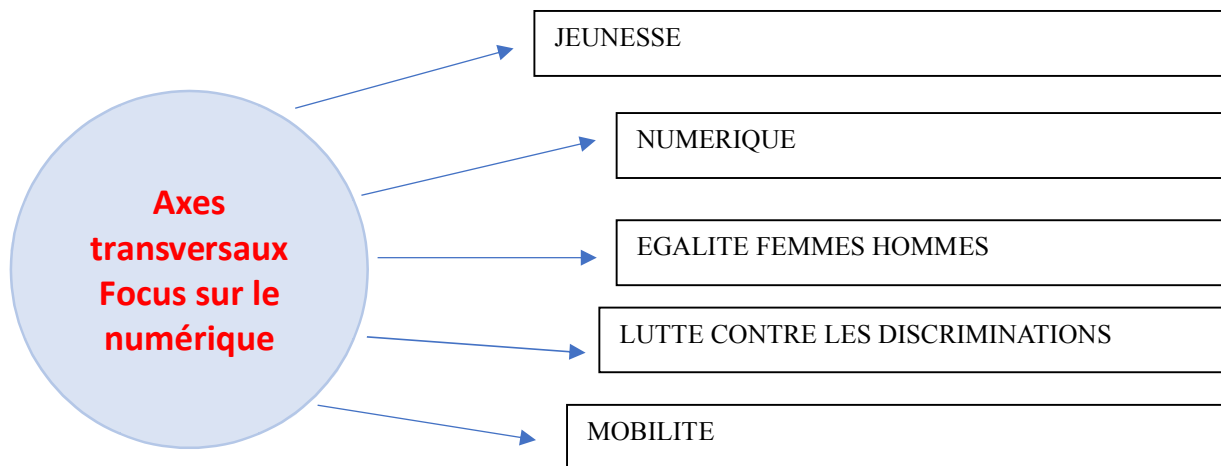
- **La médiation au cœur du volet prévention du contrat de ville** = l'action quotidienne des Correspondants de Nuit auprès des habitants en soirée et notamment des jeunes : en 2018 / 8871 interventions spontanées dans la rue entre 18h et minuit dont 78% dans les quartiers politique de la ville et 22% dans les quartiers en veille active
- **La prévention primaire** = Chantiers éducatifs public cible : 16-21 ans. En 2018, une soixantaine de jeunes a bénéficié des chantiers mis en place dans le cadre de la politique de la ville / actions en soirée public cible = 16-30 ans . En 2018, une cinquantaine de jeunes a fréquenté le Café Biollay et le Biollay Pro Football Club
- **La remobilisation = IMPULSION, TRAIN public cible : jeunes adultes 18-30 ans / tous les ans**, 5 jeunes en situation de rupture bénéficient d'un accompagnement personnalisé et renforcé avec IMPULSION / expérimentation TRAIN en 2018 : aller vers les jeunes en soirée pour les accompagner dans leur insertion professionnelle / 20 jeunes ont pu bénéficier de cette accompagnement / 7 jeunes en emploi et tous remis en contact avec les structures de droit commun : MLJ, Pôle Emploi...
- **Prévention secondaire** = groupes territoriaux et thématiques animés par le CLSPD et le CISPD
- **Une posture professionnelle = Aller vers / TOUT PUBLIC**, cette démarche professionnelle consiste à se déplacer vers les publics en difficultés et s'ouvrir vers la personne dans sa globalité pour les ramener peu à peu vers des démarches classiques d'accompagnement
- **Une approche privilégiée de la citoyenneté** : question du lien et du respect entre les jeunes et les institutions = les actions de l'Etat " Mettre en place des actions de citoyenneté permettant de faire se rencontrer les services publics et les jeunes pour tisser des liens de confiance et de respect et renforcer le sentiment d'appartenance des jeunes face aux institutions publiques : pompiers, police, hôpital, STAC, ... / faciliter les stages dans les institutions publiques
- **ENCART CISPD / Repérage et la prise en charge structurée et globale des jeunes en décrochage et en rupture** = dans le cadre du comité intercommunal de prévention et de sécurité de la délinquance (CISPD), un groupe opérationnel « prévention jeunesse » a été mis en place composé du délégué du Préfet, du Service Pénitentiaire d'Insertion et de Probation (SPIP), de la Protection Judiciaire de la Jeunesse (PJJ), Mission locale Jeunes, Département (délégation territoriale de la vie sociale), La Sauvegarde (service de prévention spécialisée), la Ville de Chambéry (direction prévention et tranquillité publique) et Grand Chambéry (service politique de la ville et innovation sociale). Objectifs de ce groupe : mettre en œuvre un suivi individualisé des jeunes en adoptant une démarche de « parcours » entre les différents dispositifs portés par les partenaires et si nécessaire construire collectivement de nouvelles actions grâce à une meilleure connaissance des fonds mobilisables

ENCART : rappel définitions

la prévention dite primaire, générale, qui tend à agir sur les nombreux facteurs socio-économiques (éducation, emploi, logement, loisirs, etc.) qui peuvent conduire à des trajectoires délinquantes ;
la prévention secondaire, plus ciblée, qui est dirigée vers l'identification et l'intervention préventive à l'égard de groupes ou de populations qui présentent un risque particulier de délinquance ;
la prévention tertiaire, dirigée vers la prévention de la récidive, à travers des actions individualisées de réadaptation sociale ou de neutralisation des anciens délinquants.

Perspectives 2019-2020

- Poursuivre l'intervention structurée grâce au groupe opérationnel du CISPD (conseil intercommunal de prévention de la délinquance)
- Mieux impliquer les parents (exemple : mise en place par la ville de Chambéry d'un Conseil des Droits et des Devoirs aux Familles)
- L'intervention en direction des 12-16 ans , avec l'espace jeunes « l'annexe »
- La professionnalisation des animateurs, des intervenants éducatifs, des médiateurs culturels = illustration avec la co-construction d'une formation ALLER VERS service jeunesse de la Ville / service politique de la ville et innovation sociale de Grand Chambéry / service jeunesse et sport de la DDCSPP
- Sur la ville de Chambéry, lancement du plan communal de prévention des addictions et des conduites à risque autour de 4 axes globaux de travail :
 - Prévention primaire : objectifs, outils, modes et calendrier de communication
 - Prévention secondaire : publics fragiles ou exposés, actions ciblées, projets spécifiques
 - Application des interdits protecteurs : renforcement de l'application du cadre légal
 - Évaluation, expertise, prospective : apports d'experts, anticipation des évolutions, outils d'évaluation et de suivi



Chiffres clés

Depuis 2015

Education aux médias et aux écrans :

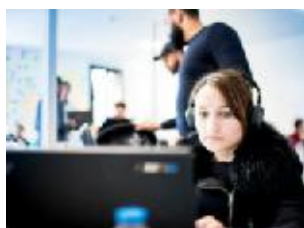
- 2 événements **connectons-nous** (2017-2018) qui ont permis de toucher plus de 1 000 familles et professionnels du territoire sur les questions de l'éducation aux médias et des écrans
- 1 action spécifique sur Cognin depuis fin 2016 qui a permis de former une 20 aine de professionnels de la petite enfance ainsi qu'une 10 aine de parents sur l'accompagnement des plus jeunes sur la question des écrans. Cette action a permis la création d'une campagne d'affiches de prévention.
- 1 éducatrice aux médias de Savoie Info Jeunesse qui a accompagné plus de 900 parents, professionnels et jeunes sur la question de **l'éducation aux médias**, les réseaux sociaux et l'identité numérique chaque année.
- Une dizaine de **café-parents** organisés par le DIREC dans les écoles de Hauts de Chambéry sur la thématique des écrans.
- 5 temps de formations pour le groupe éducation aux médias/écrans

Insertion : le projet **Ordipratique** a accompagné plus de 60 personnes vers l'autonomie numérique et la mise à disposition de matériel informatique.

En 2018

Accès aux droits

- chaque année c'est plus de 2 000 personnes qui sont accompagnées sur des démarches administratives en ligne par les associations de quartier en politique de la ville.
- 4 journées de formation actions en 2018 avec une 30 aine d'acteurs sociaux, numériques et institutionnels sur l'accès aux droits via le numérique et 2 temps de groupe de travail en 2019.



Développer les compétences numériques à tous les âges de la vie pour que chaque habitant puisse exercer pleinement sa citoyenneté

Les contextes nationaux et locaux favorisent la mise en place de projets partenariaux : des appels à projets adaptés à nos territoires (pass numériques, fabrique du territoire numérique, etc.) et également des acteurs dynamiques et mobilisés sur les questions du numérique.

Une dématérialisation des services publics qui crée une fracture du numérique pour les plus éloignés sans précédent et qui touche les habitants à tous les âges de la vie : beaucoup de cas de non recours aux droits et des lieux d'accueil de proximité saturés, ainsi que des habitants éloignés du numérique qui ne souhaitent pas se former au numérique (peur de se tromper, méfiance, rapport à l'apprentissage, etc.) ou qui ne sentent pas concernés => nécessité d'une coordination partenariale et mise en place d'un groupe accès aux droits ; acteurs sociaux, institutionnels et de la médiation numérique. Objectifs : interconnaissance des différents accompagnants des habitants dans leurs démarches quotidiennes favorisant ainsi un parcours numérique et le positionnement de chaque acteur dans ce parcours.

L'ultra-connexion de la société rend parfois compliquées les relations parents et enfants sur les problématiques du numérique, les professionnels sont souvent également démunis dans l'accompagnement des jeunes et des parents => nécessité d'une coordination partenariale et mise en place d'un groupe éducation aux médias/écrans regroupe des professionnels de la petite enfance, de l'enfance de la jeunesse et propose des formations et interventions, ainsi qu'un évènement annuel grand public : Connectons-nous !

Perspectives 2019-2020

Accès aux droits via l'outil numérique

- Structuration du groupe réseau accès aux droits via l'outil numérique par la mise en place d'un plan de sensibilisation permettant le partage d'une culture numérique de base commune.
- Renforcement du réseau des médiateurs du numérique du territoire.
- Déploiement des pass numériques (chèque culture numérique) auprès des habitants.

Insertion

- Réflexion autour du déploiement d'Ordi'pratique dans le cadre de la démarche de labellisation French Impact de l'Agglomération.

Education aux médias et aux écrans

- Organisation d'une nouvelle édition de Connectons-nous ! dans le cadre du salon de la parentalité porté par la CAF et l'UDAF de la Savoie.

Structuration du groupe éducation aux médias/écrans par la mise en place d'un plan de formation sur les

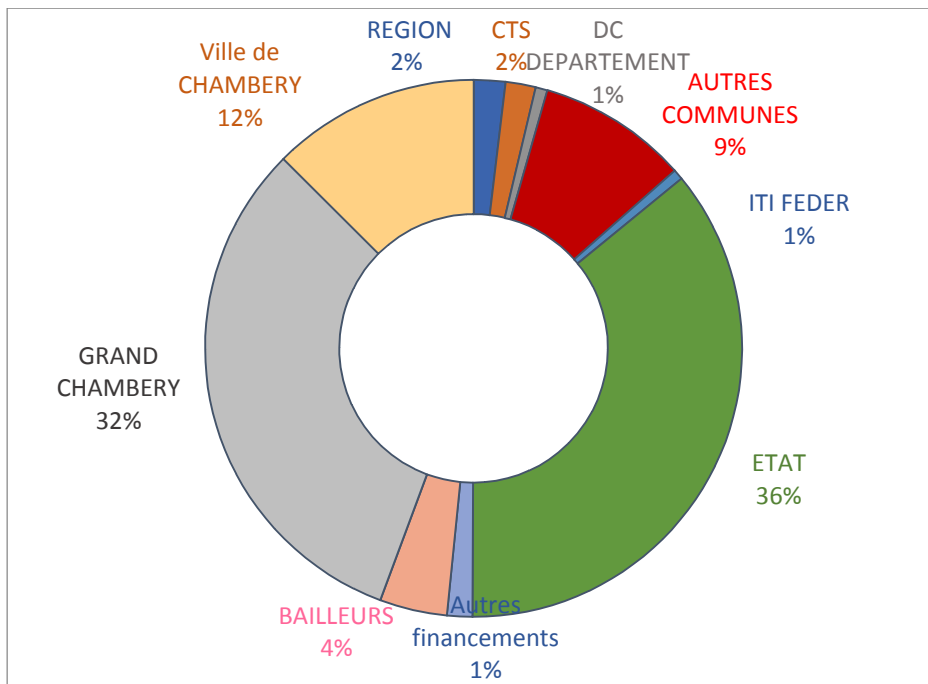
ENCART

Illectronisme : est la difficulté, voire l'incapacité, que rencontre une personne à utiliser les appareils numériques et les outils informatiques en raison d'un manque ou d'une absence totale de connaissances à propos de leur fonctionnement

Les financements du contrat de ville 2015-2018

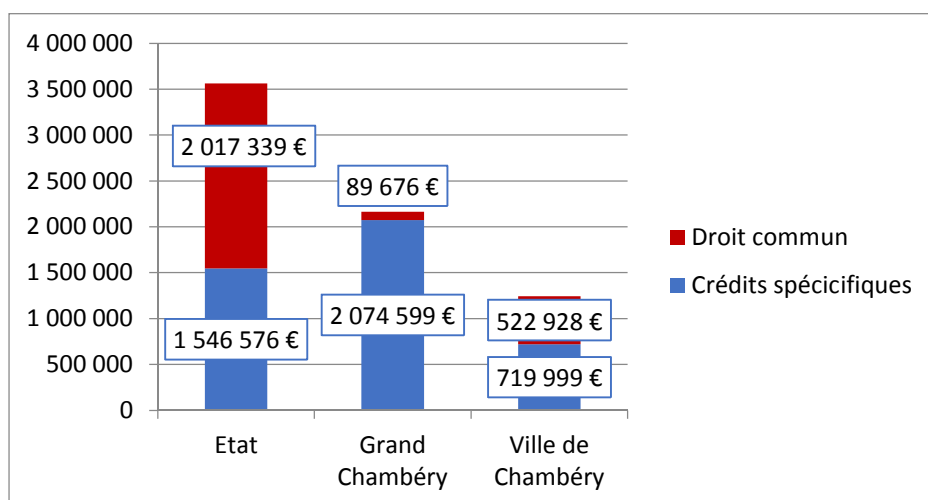
Répartition par financeurs (droit commun et crédits spécifiques et fonds de concours)*

10.8 millions d'euros ont été engagés dans le cadre du contrat de ville entre 2015 et 2018. Les trois financeurs principaux du contrat de ville sont l'Etat (36%), Grand Chambéry (32%) et la ville de Chambéry (12%). A noter, 9% des financements pour les autres communes des quartiers en veille.



*Hors programme de renouvellement urbain

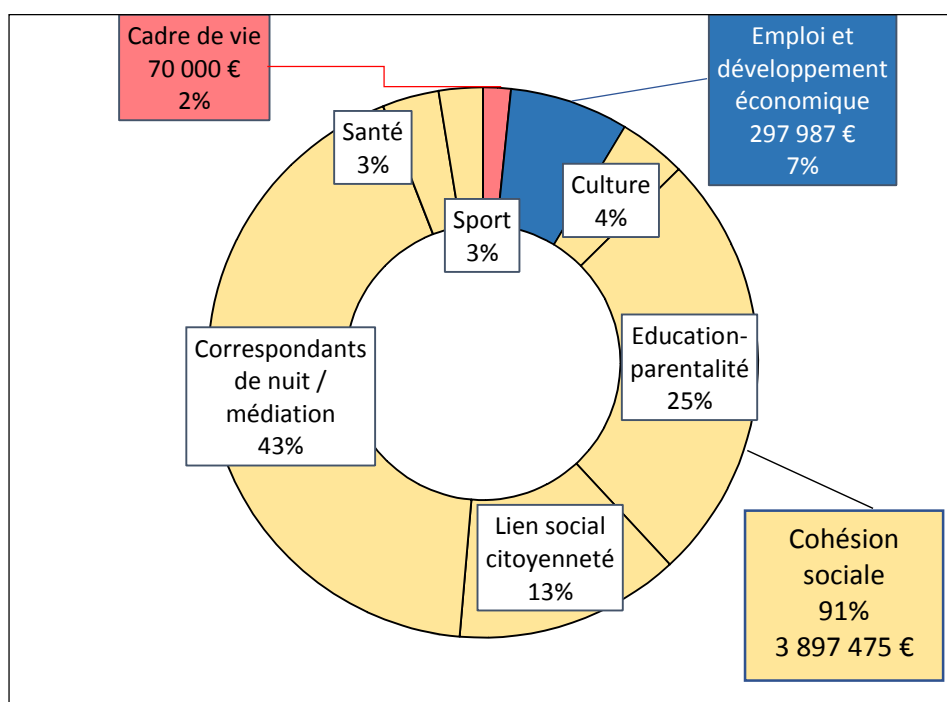
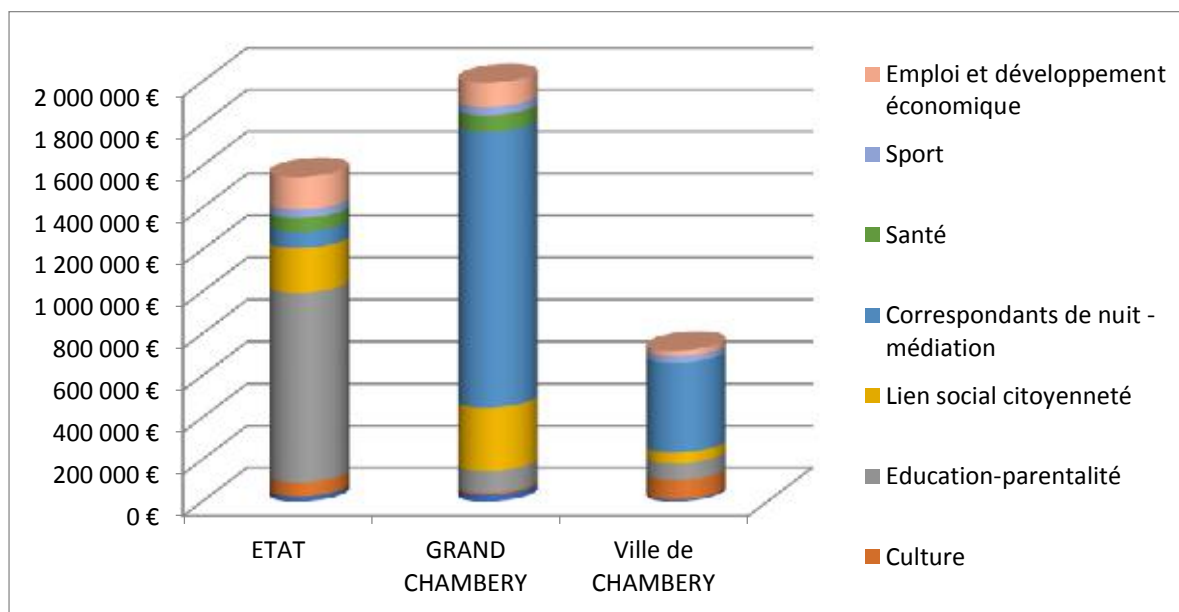
	Etat	Grand Chambéry	Ville de Chambéry
2015-2018			
Crédits spécifiques	1 546 576 €	2 074 599 €	719 999 €
Droit commun	2 017 339 €	89 676 €	522 928 €
Fonds de concours		966 849 €	
Total	3 563 915 €	3 131 124 €	1 242 927 €



Répartition par financeur et type de financement 2015-2018

L'Etat a un engagement financier réparti de manière relativement équilibrée entre **crédits spécifiques** (CS) et relevant du **droit commun** (DC) tandis que Grand Chambéry porte essentiellement des financements au titre des crédits spécifiques.

Répartition des thématiques par financeur de 2015 à 2018



Financement par pilier et par thématique 2015-2018 pour l'Etat, Grand Chambéry et la ville de Chambéry

Le pilier cohésion sociale rassemble la très grande majorité des crédits spécifiques (91%) octroyés entre 2015 et 2018.

Le montant total des crédits spécifiques alloués à la politique de la ville entre 2015 et 2018 s'élève à 4.265.462 euros.

Encart :

Des **crédits sont dits « spécifiques »** car ils sont spécifiquement et uniquement dédiés aux quartiers prioritaires. Il s'agit donc de moyens « en plus » et viennent en appui des crédits de droit commun accordés par l'Etat. Ils sont affectés des dispositifs particuliers qui ne sont mis en place que dans certains territoires urbains ou uniquement à destination des habitants de ces territoires.

Encart :

Le **droit commun** correspond aux politiques sectorielles (santé, développement économique, éducation, urbanisme, etc.) qui s'appliquent sur l'ensemble d'un territoire sans distinction entre les quartiers. Ces politiques de droit commun relèvent des compétences de l'Etat et de tous les niveaux de collectivités locales : Région, Département, Intercommunalité, Commune. Ce droit commun représente les engagements « financiers » des politiques publiques (budgets, dispositifs, appels à projet, subventionnements...) mais aussi les effectifs humains, le matériel et les équipements publics mis sur un territoire.

Perspectives

Au regard des enseignements tirés du processus d'évaluation réalisé depuis fin 2016, 4 pistes d'amélioration avaient été identifiées, à fin 2018 une grande partie des propositions ont été effectivement mises en œuvre :

<p>4 Pistes d'améliorations identifiées en 2016 pour la suite du Contrat de ville <i>Source (rapport d'évaluation phase 1 – Consortium et AGATE)</i></p>	<p>Bilan à fin 2018 (Grand Chambéry)</p>
<p>1/Le besoin d'un renouvellement de la fonction d'ingénierie de la politique de la ville :</p> <ul style="list-style-type: none"> - Lourdeur administrative de l'appel à projets, - Pas assez de temps terrain pour l'équipe projet, - Logique de guichet de financement. 	<ul style="list-style-type: none"> - Grâce à une volonté commune de l'Etat, de la ville et l'agglomération le circuit administratif a été simplifié (autant que possible) pour être un appui aux porteurs de projets. - Les chargés de développement de l'équipe ont pu grâce à cette simplification coordonner plus d'actions de terrains et améliorer la coordination et la logique de co-construction des projets. - Des équipes projet régulières Etat, ville agglomération autour du vice-président en charge de la politique de la ville pour des actions concrètes de terrain. - Des conventions d'objectifs pluriannuelles signées avec les partenaires clés du contrat de ville en 2019
<p>2/Une concentration des actions du contrat de ville sur un nombre plus restreint d'orientations pour augmenter l'effet de levier des aides.</p>	<p>Le protocole d'engagements réciproques qui sera signé en 2019 permettra d'actualiser le contrat de ville autour d'objectifs simplifiés.</p>
<p>3/L'amélioration de la visibilité et de la lisibilité de la politique de la ville</p>	<p>L'année 2018 a été l'occasion de créer des outils de communication et de compréhension des actions du contrat de ville :</p> <ul style="list-style-type: none"> - un - cmag spécial politique de la Ville - La réactualisation du site internet avec cartographie des actions - Des supports de communication (un quatre page) pour présenter le contrat de ville aux communes et aux partenaires <p>En 2019, un document « ressources » sera réactualisé et mis en forme graphiquement à destination des professionnels</p>
<p>4/L'amélioration du pilotage des actions et du Contrat de ville</p>	<ul style="list-style-type: none"> - Depuis fin 2017, un seul comité de pilotage pour le renouvellement urbain et le contrat de ville est en place, - En 2018, l'évaluation à mi-parcours à renouveler le partenariat, - En 2019 des groupes de suivi du contrat de ville plus opérationnels sont mis en place avec une souplesse sur les acteurs présents pour éviter « d'épuiser » les acteurs, - Des commissions de travail « politique de la ville » avec les élus en charge lieux de réflexions et de débats pour une co-construction avec les communes. - Un travail a débuté pour améliorer le suivi et l'évaluation opérationnelle du contrat de ville. (tableau de bord de suivi des réalisations)

Conclusion :

La prorogation du Contrat de ville jusqu'en 2022 : une occasion de stabiliser et renforcer les actions qui fonctionnent et développer toujours plus de partenariats pour des quartiers ouverts sur l'agglomération !

Le travail mené pour renforcer les actions publiques et privés en direction des plus fragiles doit se poursuivre jusqu'en 2022 grâce à la signature d'un protocole d'engagements renforcés et réciproques à signer en fin d'année 2019.

Les enjeux pour la suite du Contrat

- Poursuivre l'appui aux communes pour des projets en proximité et en lien avec les projets en renouvellement urbain ;
- Poursuivre le travail sur la mise en réseau et la coordination de projets à enjeux (développement de tiers-lieux, d'un fablab, etc.) ;
- Développement de nouveaux partenariats public-privé au profit des habitants des quartiers favorisant l'ouverture et les liens avec l'ensemble de l'agglomération.

Pour donner une chance à chacun, ce contrat s'inscrit dans une logique de parcours de vie en prenant en compte les enjeux transversaux de lutte contre les discriminations, d'égalité Femmes-Hommes, de mobilité et de développement des usages du numérique et en lien direct avec les politiques jeunesse, éducation et d'accompagnement à la parentalité du territoire.

Pour améliorer l'efficacité des actions toutes les forces vives du territoire sont associées dans une logique d'ouverture et de liens inter-quartiers. L'Aller vers devient le maître mot pour mobiliser les publics et les professionnels pour une politique de la ville facteur d'innovation sociale.