



# Aménagements touristiques et de loisirs de la Féclaz

## Schéma directeur

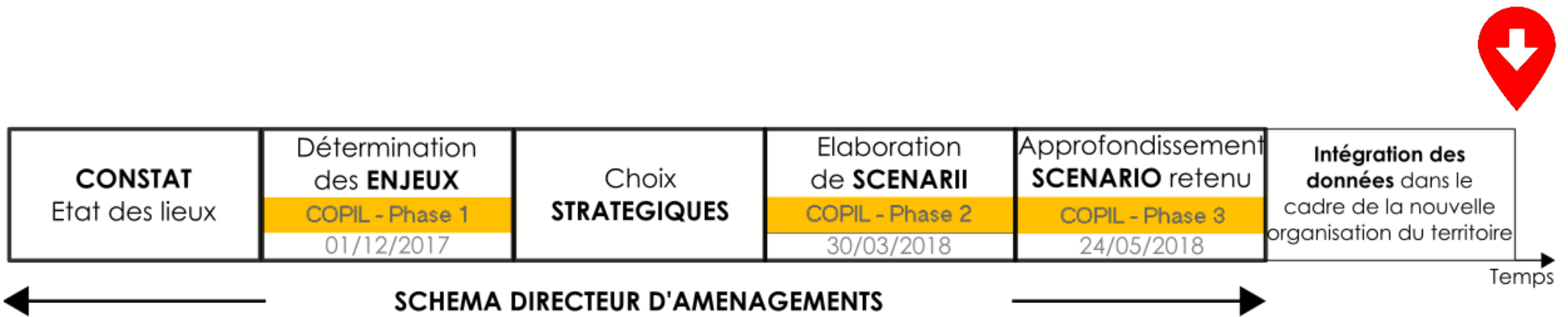
Décembre 2018





# Introduction

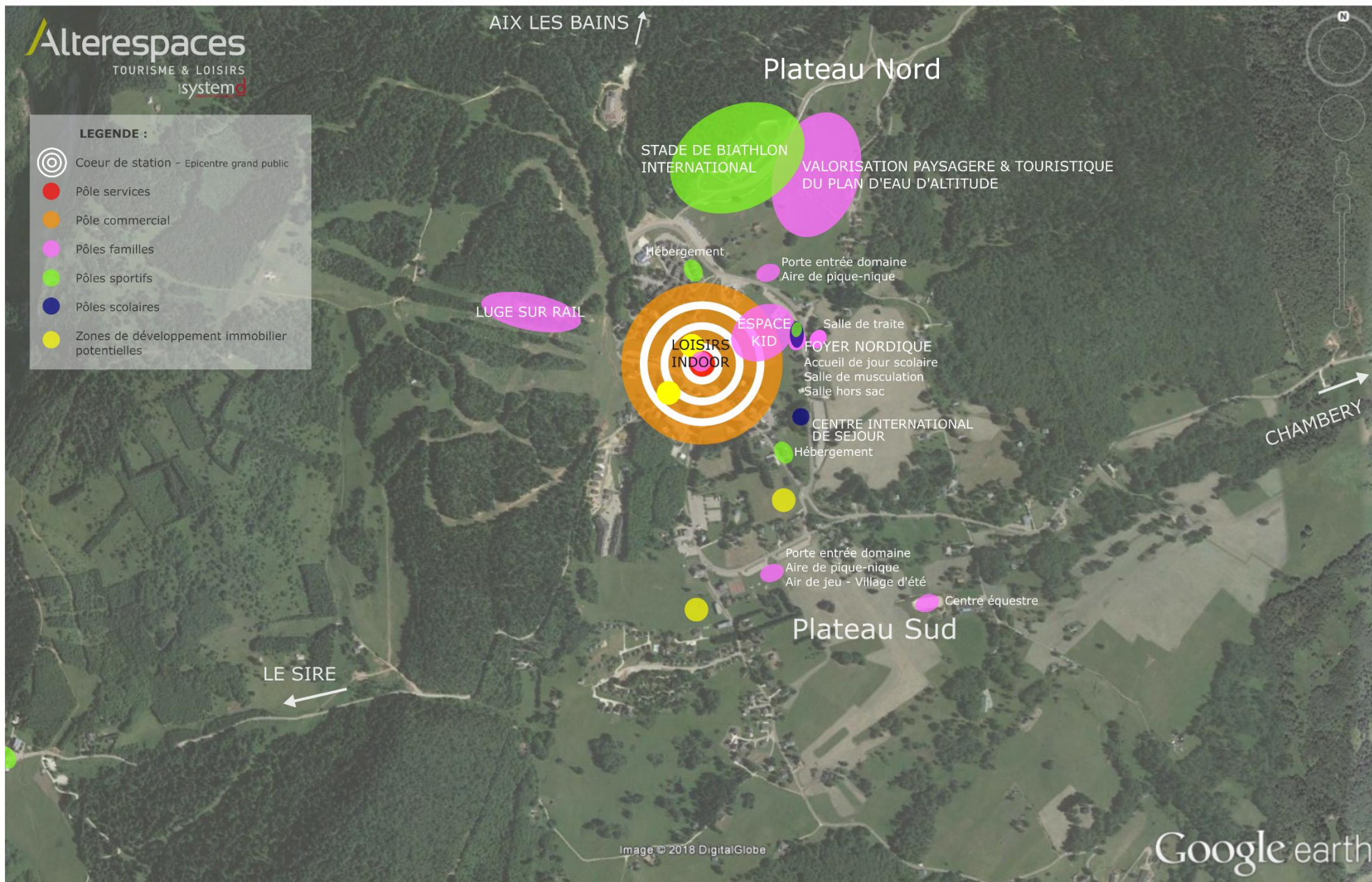
## UN SCHÉMA DIRECTEUR D'AMÉNAGEMENTS TOURISTIQUES ET DE LOISIRS COHÉRENT ET VIABLE POUR ACCOMPAGNER LA FÉCLAZ VERS UN AVENIR CONJUGANT AUTHENTICITÉ ET NOVATION.



## Recherche d'une ambition collective avec pour objectifs stratégiques

- Densification du centre station et création de connexions avec les différents pôles d'activités périphériques.
- Qualification des services et repositionnement du cœur de vie (épicentre) au centre de la station.
- Mise en scène des pôles d'activités rattachés au centre-station (recherche d'homogénéité et création d'une véritable identité de station)
- Identification du parcours marchand en donnant la place aux cheminements doux (concept de centre décarboné)
- Réorganisation des pôles d'activités au regard de la sécurisation de l'enneigement c'est-à-dire dans le secteur du plateau nord.

# Création d'un nouveau concept de station avec des pôles d'activités redéfinis



### - réalisation d'une UTN locale globale sur l'ensemble du secteur de la Féclaz détaillant / recensant chaque projet :

- bâtiment totem en cœur de station via la réhabilitation du gymnase dont l'office du tourisme,
- stade de biathlon de niveau international,
- plan d'eau d'altitude, paysager et touristique,
- espace kid hiver et été,
- bâtiment d'accueil multifonction « Centre Nordique Educatif et Sportif » d'une surface d'environ 1 000m<sup>2</sup> de surface de plancher ;
- centre international de séjour à la Féclaz – site à repositionner plus proche du centre station avec une surface d'environ 3000 m<sup>2</sup> de surface de plancher
- chalets du Bocage des Oisillons (réhabilitation des bâtiments existants)
- espaces showroom et commerces éphémères : 500m<sup>2</sup> de surface de plancher
- création d'environ 125 à 150 appartements touristiques (4000m<sup>2</sup> de surface de plancher) soit environ 500 lits touristiques nouveaux. Les espaces de services (réception, bar, restaurations...) seront privilégiés sur environ 1000m<sup>2</sup> de surface de plancher.

Le développement de la station de La Feclaz prévoit la création de **9500m<sup>2</sup> de surface de plancher**.

## - OAP :

- Traduction du schéma directeur ;
- Positionnement de la création de 500 lits touristiques sur les secteurs de centralité (triangles, espaces attenants)

*Secteurs devant assurer l'implantation des 500 lits touristiques* ←



## - Zonage :

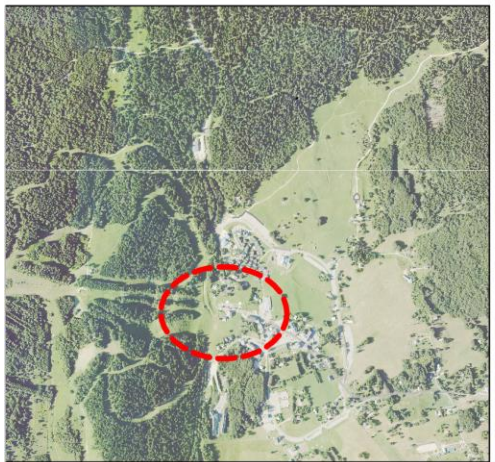
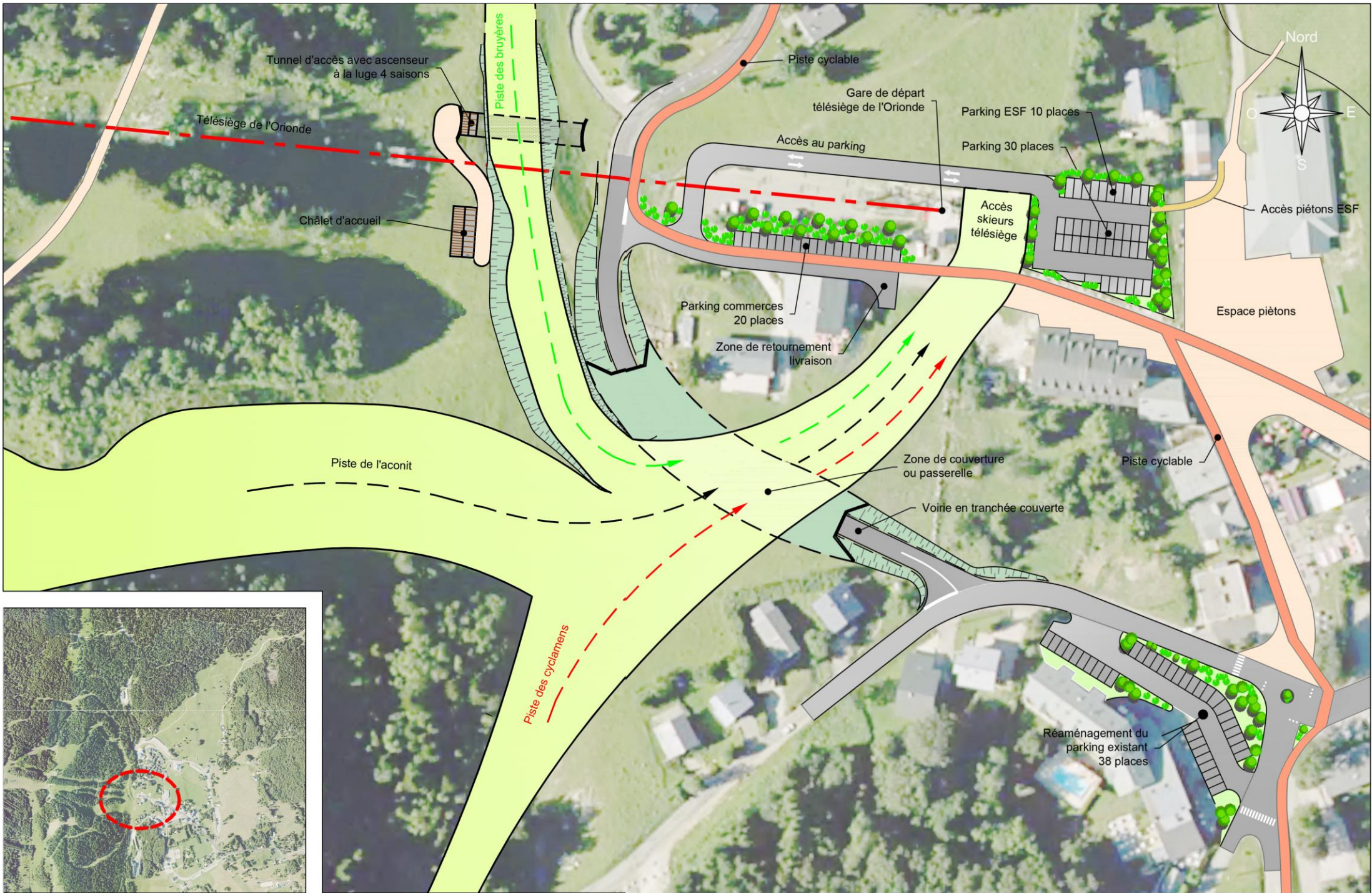
- création d'une zone Ns (=Naturelle Station) permettant les activités loisirs 4 saisons notamment la luge sur rails et l'aménagement du stade de biathlon,
- création d'une zone 1AUts (A Urbaniser Tourisme Station) pour permettre la création du bâtiment « CNES », et du centre international de séjour

**En cas de préservation des espaces agricoles entre la zone « cœur de station » et le plateau sud, suppression ou recalibrage de la zone AU et classement en zone « As » (Agricole en Station).**

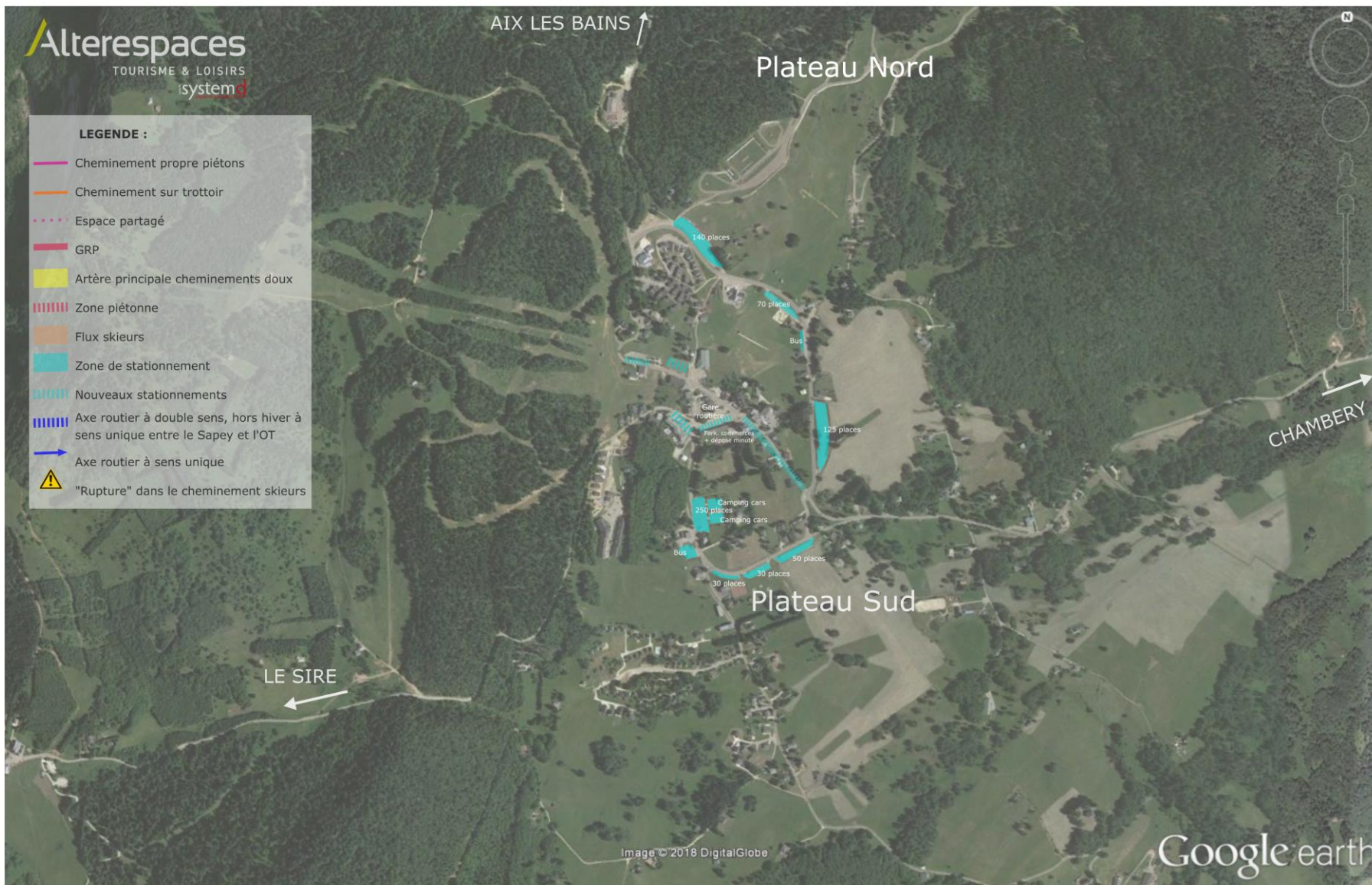


# Aménagements structurants : Les cheminements





# Le stationnement



**Le constat :**  
Environ **625 places** de stationnement disponibles

**MAIS :**  
Des axes obstrués avec des interdictions de stationner non respectées



Des véhicules en centre bourg



Des stationnements non optimisés

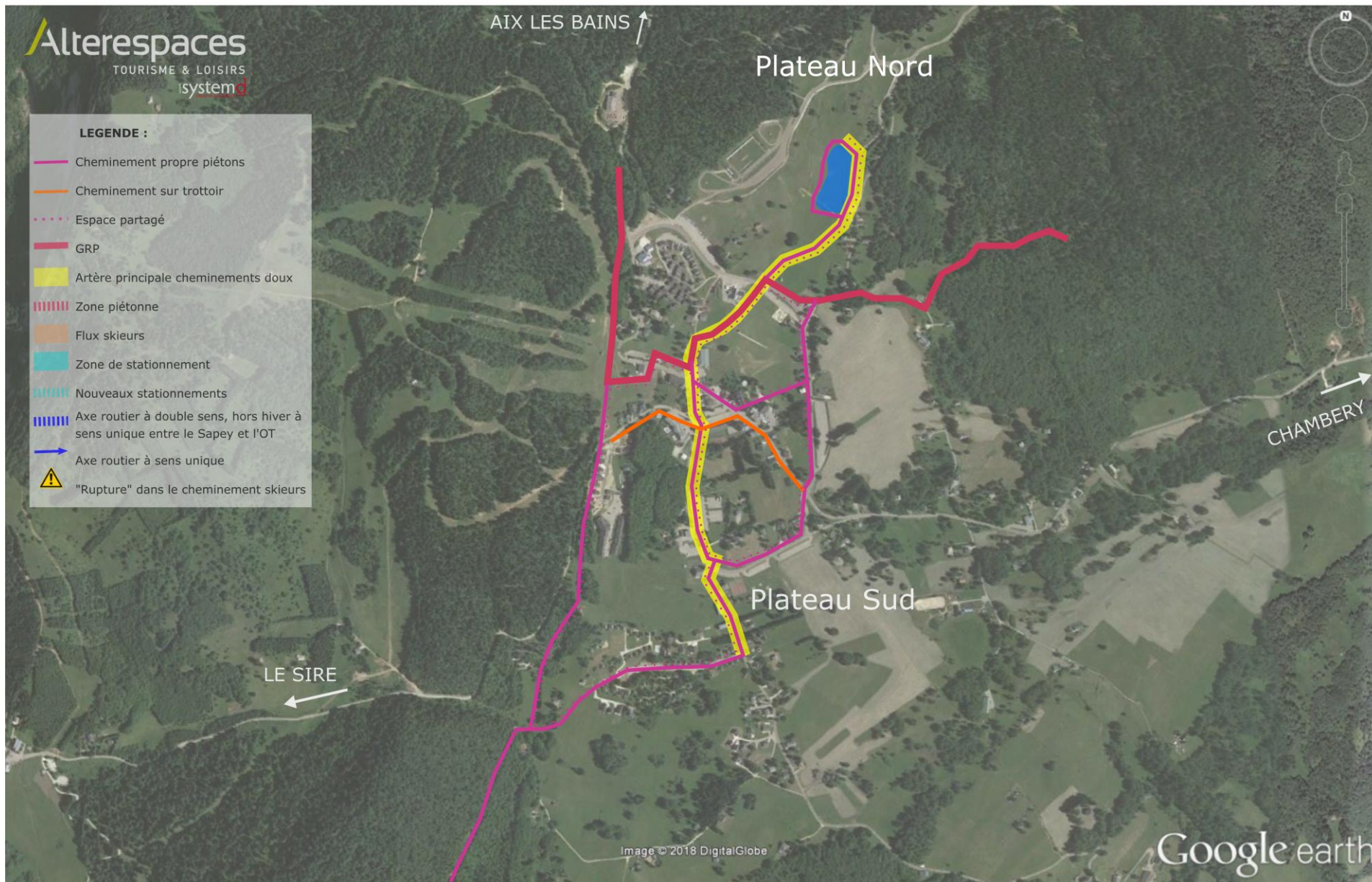


**Objectif :**  
**Création de 100 places supplémentaires en centre bourg**  
Stationnement limité à 1h30

### Organisation du stationnement / transport pour organiser, optimiser, faciliter et « rentabiliser » le stationnement :

- **Généralisation des plans de stationnement** sur chacun des parkings  
*Signalétique adaptée permettant d'indiquer aux usagers le mode de stationnement.*
- Meilleure coordination et optimisation des travaux de **déneigement**  
*Dégager la totalité des espaces de stationnement  
Respect du travail des autres intervenants sur voirie  
Organisation et identification des espaces de dépose de neige*
- **Mesure de contrôle de police afin de faire respecter les interdictions de stationner**  
*Réaliser quelques contrôles aléatoires tout au long de la saison et le bouche à oreille complètera ces actions en attestant du risque à prendre une « vraie » contravention.*
- Mise en place d'un **stationnement payant sur zone à déterminer**. Cette initiative est étroitement liée au sujet du plan signalétique générale et au développement des transports collectifs (cf. ci-après).
- **Evaluation de l'opportunité de créer une ligne estivale équivalente à celle de l'hiver** permettant d'assurer la liaison touristique Chambéry ↔ La Féclaz

# Les cheminements doux



# Les cheminements doux

Entre espace réservé et espace partagé :



Est du plan d'eau partagé / Ouest réservé piétons  
Photo : Plan d'eau de Barouchat – 73 390 Bourgneuf



Secteur du plateau sud au plateau nord par piste verte : des espaces requalifiés, pour un usage partagé, sécurisé et innovant

Des espaces dans un souci de continuité, de lisibilité et de sécurité :



# Zoom sur le centre bourg et le parcours marchand



**Centre de services :**  
Offre complète et de qualité  
reflet du positionnement



**Densification :**  
Création d'un cœur marchand  
reflet d'une identité



**Cheminements qualitatifs :**  
Piétonisation, gestion des  
flux, confort et innovation



### Respecter le caractère rural et montagnard du site :

- **Ne pas tomber dans une réponse urbaine** (ex : multiplication de potelets, sur-imperméabilisation...) :

- Privilégier des matériaux identitaires (pierres naturelles, bois...) ;
- Favoriser des essences végétales locales ;
- Favoriser autant que possible le partage de l'espace (piéton, cycle / ski, randonneur...) en évitant une séparation des flux et un traitement distinct trop contrasté ;

- **Renforcer les continuités de traitement de sol sur l'ensemble du centre-station** (future place et rue piétonne) ;

- **Structurer l'espace par le végétal**, et notamment la strate arborée, afin de conserver une continuité d'ambiance entre les pâtures environnantes et les espaces publics (place et rue)

- **Traiter le front non bâti de la rue piétonne** par un soin particulier au végétal, permettant notamment la valorisation des terrasses **OU envisager la densification de l'ilot via une opération d'aménagement d'ensemble** permettant de réinstaller les activités existantes (restaurant, boulangerie, etc.) et de développer en cœur de station une offre d'appoint d'hébergement touristique et d'offre commerciale et de services attractifs.

# Zoom sur le centre bourg et le parcours marchand



 **CITADIA**  
CONSEIL

# Zoom sur le centre bourg et le parcours marchand



**CITADIA**  
CONSEIL



# Les projets d'aménagement

# Homogénéisation et identité de station-village

Station de tri



Signalétique



Espace public



Entretien et rangement des espaces privés



## À court terme => Création d'un esprit « village » :

- Aménagements des cheminements et du parcours marchand
- Requalification des espaces publics avec un travail approfondi de structuration des espaces pour des lieux de convivialité et de partage
- Plan de signalétique
- Harmonisation de l'ensemble des mobiliers urbains
- Collecte des déchets (harmonisation et réduction du nombre de points de collecte)
- Contrat habitants

À moyen terme => Création d'une identité, reflet du positionnement

À long terme => Affirmation et promotion d'une identité



# Un bâtiment « totem » en cœur de station

## Emplacement du bâtiment :

Bâtiment OT – ancien gymnase

## Public visé :

Grand public

## Fonctions du bâtiment :

- Les services incontournables réunis dans un open space d'accueil : point d'information touristique, point de vente forfait, accueil prestataires d'activités (alternance été/hiver).
- Autres services : WC public et bureau exploitation domaine skiable
- **Services VIP : vestiaires, douches, casier à skis sécurisés et espace détente / lounge.**
- **Espace « adventure park » indoor, fun et ludique**
- **Espace spa et wellness dans un esprit scandinave**



## Maitrise d'ouvrage :

Syndicat Mixte Stations des Bauges (SMSB) et Grand Chambéry (OT). Bâtiment actuel : Syndicat Mixte SGR

## Montage :

Public / Privé

## Financements potentiel :

Financements public et privé avec recherche de subventions

Etude préalable d'architecture 22 000 € HT



# Un stade de biathlon de niveau international

## Emplacement :

Plateau nord

## Public visé :

Sportifs

## Aménagements :

Le stade ainsi que les infrastructures associées sont compatibles pour l'organisation de plusieurs **manifestations sportives** : Championnat de France et d'Europe, Coupe d'Europe IBU Cup, Championnat du monde Junior et Championnat du monde handisport.

La Feclaz, dans l'optique de conforter son activité nordique à pour objectif, à moyen terme, d'obtenir une licence B IBU pour ses infrastructures. Pour ce faire, un projet d'extension des pistes hiver existantes est en cours d'étude. Il faudra également ajouter à cela des études pour la création de plateformes temporaires (média, stationnement), ainsi que la créations de passerelles et de cheminements avec signalétiques pour une meilleur gestion des flux.

Projets liés : la poursuite du projet de retenue et d'enneigement / Création d'une salle de musculation indoor et ateliers outdoor



## Maitrise d'ouvrage :

Syndicat Mixte SGR (SMSB)

## Montage :

Public

## Financements potentiel :

Financement public avec recherche de subventions

Aménagement pour obtenir la licence B IBU **745 718 €HT**





**Schéma directeur aménagements touristiques et loisirs**  
 "Extension pistes hiver de stade de biathlon"

# Un plan d'eau d'altitude, paysager et touristique

## Emplacement :

Plateau nord

## Fonction :

Neige de culture et espace récréatif

## Publics visés :

- Grand public
- Famille

## Aménagements :

- Promenade confort
- Sentier découverte ludo-pédagogique
- Aire de détente et de loisirs
- Prestataire privé : Village Tipi (contact Mairie)



Suite à la réalisation du stade de biathlon et des pistes hiver et été qui lui ont associées, La Feclaz souhaite maintenant sécuriser l'enneigement. Pour ce faire, le syndicat mixte Savoie Grand Revard réalisera, sous 2 ans, une retenue collinaire au Sud/Ouest du pas de tir.

**Si cette dernière a pour objectif d'alimenter les enneigeurs en hiver, elle se transformera, en été, en un plan d'eau d'agrément pouvant accueillir diverses activités natures.**

La retenue de 25 000 m<sup>3</sup>, alimentée par le captage de La Cha, permettra de couvrir les besoins en neige de la boucle principale du stade de biathlon et du domaine alpin des 2 tapis des Trives.



## Maitrise d'ouvrage :

Syndicat Mixte SGR (SMSB)

## Montage :

Public

## Financements potentiel :

Financement public avec recherche de subventions

Aménagement de la retenue et de ses réseaux **3 392 730 € HT**

Aménagement ludo-pédagogique avec circuit eau aménagé **363 000 € HT** – selon étude Orex

# Une luge sur rail

## Emplacement :

Ouest de la gare de l'Orionde  
parallèlement à la ligne du télésiège

## Fonction :

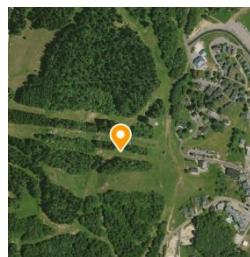
Loisirs

## Publics visés :

- Grand public
- Famille

## Aménagements :

Dans le cadre de sa DSP, le syndicat mixte Savoie Grand Revard souhaite équiper la station de la Féclaz d'une activité toutes saisons sous forme de la création d'une luge sur rails. D'une longueur totale d'environ 1 000 m dont 650 m de descente.



## Maitrise d'ouvrage :

Privé

## Montage :

Privé

## Financements potentiel :

Privé



# Un espace kid hiver et été

## Emplacement :

Pump Track et tapis

Trait d'union entre le centre-bourg et le plateau nord

## Public visé :

Famille – jeunes enfants (initiation)

## Aménagements :

- Espace kid à développer avec la mise en avant d'une thématique
- Espace kid à créer pour la découverte du VTT en été
- Aire de pique nique à proximité immédiate pour les parents

Projet lié : cheminements doux



## Maitrise d'ouvrage :

SMSB

## Montage :

Public / Privé

## Financements potentiel :

À définir

Village de neige env. **90 750 € HT**

Zone de maniabilité env. **36 300 € HT**

Espace kid VTT env. **33 880 € HT**



# Un bâtiment d'accueil « Centre Nordique Educatif et Sportif » (CNES)

## Emplacement du bâtiment :

Secteur Pump Track avec aménagement contre allée pour déposer des enfants évitant la traversée de route.  
Règlement d'urbanisme favorable et maîtrise foncière à voir.

## Publics visés :

- Sportifs de haut niveau et clubs sportifs
- Accueil de jour scolaire primaire et secondaire

## Fonctions du bâtiment :

Vestiaires, sanitaires, stockage matériel, salle équipement et départ des scolaires, salle hors sac modulable et tout public - salle de renforcement musculaire.



## Maitrise d'ouvrage :

SMSB

## Montage :

Public

## Financements potentiel :

Financement public avec recherche de subventions

Selon étude AMOME – Avril 2018 **1 970 254 € HT travaux / 2 581 032 € HT opération**

*Non compris : acquisition du foncier, rack chauffants skis et chaussures, casiers et armoires et appareils de musculation.*



Attention, il ne s'agit pas du projet final !!

# Un centre international de séjour à La Féclaz – Fédération des Œuvres Laïques 73

## Emplacement du bâtiment :

### À déterminer

Un bâtiment unique d'environ 3 000 m<sup>2</sup>

## Publics visés :

Séjour scolaire (capacité de 4 classes soit 120 élèves), entreprises, groupes aux revenus modérés, habitants et services station

## Fonctions du bâtiment :

- Un **établissement polyvalent** capable d'accueillir des publics variés (zone d'accueil, restauration collective, 40 chambres, etc.)
- Un **centre d'animation et de services** (culture, événements, éducation, séminaires, projection, etc.)
- Un établissement intégré dans un **réseau international d'hébergement collectif** de qualité
- **Ouvert toute l'année**, tourisme 4 saisons

## Maitrise d'ouvrage :

FOL 73 ou autre opérateur intéressé par le projet

## Montage :

Consultation préalable pour élaboration d'un programme - Lancement d'un AMI

## Financements potentiel :

Privé avec recherche de subventions

Etude préalable d'architecture **16 500 € HT**



# Une requalification des chalets du Bocage et des Oisillons – Fondation du Bocage

## Emplacement du bâtiment :

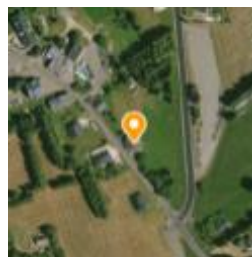
Chalets du Bocage et des Oisillons

## Public visé :

Clubs sportifs et Groupes affinitaires

## Fonctions du bâtiment :

- Hébergements de standing (en chambre 2 ou 4)
- Salle de restauration
- Salle commune
- Salle de réunion
- Espace récupération (exemples : vélo elliptique, faom roller, sauna, bain d'eau froide, bassin de marche Kneipp, salles de soins)
- Services para-hôteliers



## Maitrise d'ouvrage :

Fondation du Bocage

## Montage :

Privé

## Financements potentiel :

Financement privé

Requalification du Bocage : env. **1 200 000 € HT**



# Création de 500 lits touristiques supplémentaires d'ici à 5 ans



## Maitrise d'ouvrage :

Privé

## Montage :

Consultation préalable pour élaboration d'un programme - Lancement d'un AMI avec cahier des charge cadré au plan architectural.

Conventionnement par lot et distribution pour annualisation de l'économie et garantir la mise en marché.

## Financements potentiel :

Financement privé

## Emplacement du bâtiment :

Le **secteur à privilégier** pour l'implantation de ces nouveaux hébergements est le **triangle du centre bourg** afin de faire vivre ce secteur et surtout éviter continuer à disséminer l'hébergement touristique sur le site.

Les autres emplacements pointés par la commune sont :

- Secteur centre à l'arrière du front commerçant et sur front de neige
- Secteur de la Chapelle
- Secteur plateau sud de l'Aurore au village nordique
- Possibilité secteur de la ferme d'hiver (proche ESF et espace kid) mais maîtrise actuellement privée, en cours de négociation dans le cadre de la salle de traite

## Public visé :

CSP+, gamme 4\*, offre de service diversifiée et intégré



# Autres pistes d'aménagement

# Espace showroom et commerces éphémères

## Emplacement du bâtiment :

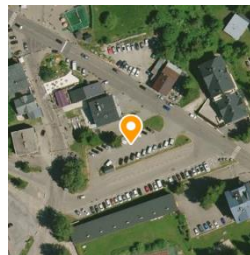
Centre-bourg

## Public visé :

Grand Public

## Fonctions du bâtiment :

- Location d'espace pour commerces éphémères et entreprises (filière innovation en montagne)
- Espace disponible pour semaine à thème (exemples : marché artisanal, marché de Noël, etc.)
- Espace disponible pour exposition temporaire
- Espace de co-working



## Maitrise d'ouvrage :

Commune Les Déserts

## Montage :

Public

## Financements potentiel :

Public

Etude préalable d'architecture 11 000 €HT



# Aire de jeux et village de loisirs éphémère estival

## Emplacement :

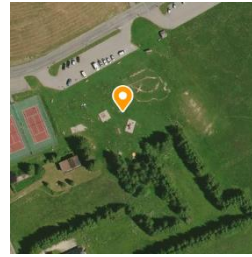
Plateau sud

## Public visé :

Famille

## Fonctions :

- Jeux extérieurs,
- Activités de découverte,
- Prestataires d'activité : centre équestre, cani-rando, balade à dos d'âne, etc.
- Aire de pique-nique et de détente



## Maitrise d'ouvrage :

SMSB

## Montage :

Privé / Public

## Financements potentiel :

Privé / Public



Aménagement divers **121 000 €HT**



# Parcours permanents de VTT, Trail, CO, Rando Nordic

## Emplacement :

Secteur du Sire

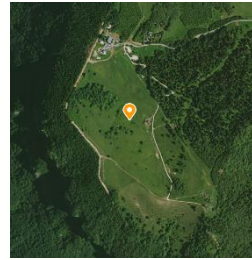
## Public visé :

Grand Public - Famille

## Fonctions :

Redynamisation du domaine du Sire avec :

- **VTT** (parcours ludiques sans trop de dénivelé avec zone de replat, flow trail et liaison XC de la vue sur la combe au centre station)
- **Trail** (niveau initiation avec éducation à cette pratique)
- **CO** (de l'existant, actualiser ces parcours et les adapter aux nouvelles attentes de la pratique)
- **Rando Nordic** (contrairement à la Rando Alpine, discipline peu développée mais offre complémentaire à la raquette avec approche différente de la glisse)



## Maitrise d'ouvrage :

SMSB/Grand Chambéry

## Montage :

Public

## Financements potentiel :

Public

Etude et MOE **35 750 €HT**



## Randonnée nordique – Extrait article Treck magazine.com :

« Si la randonnée nordique est considérée comme un **véritable sport national en Scandinavie**, en République Tchèque, en Allemagne ou en Autriche, la discipline demeure **totaleme nt méconnue en France**. La communication des marques est quasi inexistante, en raison de l'omniprésence des disciplines alpines. [...] Soyons honnêtes, mis à part quelques précurseurs, la rando nordique reste confidentielle. **Elle n'en dispose pas moins d'un énorme potentiel**. Jugez plutôt : le ski de randonnée nordique est **accessible au plus grand nombre** car il ne requiert pas de véritable compétence technique, contrairement au ski alpin, au ski de montagne ou au télémark. D'une **efficacité comparable à celle des raquettes en montée** (on peut même y ajouter des peaux de phoque), le ski de rando nordique se révèle **incomparablement plus rapide et ludique dans les descentes**. Sur les **grands espaces au profil doux comme le Vercors, le Jura ou l'Aubrac, le nordique « back country » est d'une efficacité incomparable** ».

## Autres pistes d'aménagements

- **Hébergement de plein air** – Secteur selon opportunité privée
- **Salle de traite** ouverte au public –cf. projet Mairie Les Désert
- Aménagement aire de **vol libre** – Secteur du Sire cf. Club de parapente Les Z'Elephants Volants
- Accès et valorisation de la **Croix du Nivolet** cf. projet PNR Bauges
- **Sentier des Crêtes** reliant la Croix du Nivolet au belvédère du Revard cf. SD de randonnée





# Master plan global





# Le chiffrage général et le phasage des opérations

	Investissements estimatifs	Maitrise d'ouvrage possible
<b>Déviations centre-bourg</b>		
Etudes préalables (risque, environnement, etc.)	35 000,00 €	Commune
Tranchée semi-enterrée ( <b>source : Mairie Les Déserts</b> )	1 140 000,00 €	Commune
Nouveaux stationnements et voiries	1 025 000,00 €	Commune
<b>Cheminements doux</b>		
Colonne vertébrale Cheminement doux espace dédié et partagé	825 500,00 €	SM SGR, AGGLO GC
Voie verte contournement de la station Mise à l'assiette et création chemin	235 000,00 €	AGGLO GC
Zone piétonne	660 000,00 €	Commune
Cheminements secondaires (décaissement, géotextile, concassé sur 2m de large) en déblai avec évacuation	29 000,00 €	SM SGR, AGGLO GC
Trottoirs (1,40 m de large hors mobilier et obstacle)	49 000,00 €	Commune
Mobiliers de confort	5 700,00 €	SM SGR, AGGLO GC
Nordic slider	45 000,00 €	SM SGR, Commune
<b>Stationnements</b>		
Panneau guide au stationnement (3 par parking)	2 000,00 €	SM SGR
Stationnement payant centre-bourg (horodateur)	3 000,00 €	Commune
Contrôle politique répressive (agent technique)	3 500,00 €	Commune
<b>Luge sur Rail</b>		
Aménagement d'une luge sur rail	2 000 000,00 €	Opérateur privé
<b>Homogénéisation et identité station-village</b>		
Station de tri standardisée (solution semi-enterrée)	52 000,00 €	Commune
Etude signalétique	23 000,00 €	SM SGR, AGGLO GC, Commune
Mise en œuvre du plan de signalétique	- €	SM SGR, AGGLO GC, Commune
Mission d'accompagnement "Contrat habitant"	5 500,00 €	Commune
<b>Bâtiment Totem</b>		
Etudes techniques (amiante, plomb, etc.)	1 000,00 €	SM SGR
Pré-étude d'architecture	22 000,00 €	SM SGR
Création du bâtiment avec Maîtrise d'œuvre <b>selon retours études préalables</b>	- €	SM SGR
Espace services	181 000,00 €	SM SGR, AGGLO GC
Espace VIP	103 000,00 €	Opérateur privé
Espace spa et wellness esprit scandinave	424 000,00 €	Opérateur privé
Espace "adventure park" ( <b>source : étude Orex</b> )	303 000,00 €	Opérateur privé
Requalification place OT	500 000,00 €	Commune

<b>Stade de biathlon</b>		
Pistes de ski homologuée	342 000,00 €	SM SGR
Accès et aménagements techniques spectateurs et médias	405 000,00 €	SM SGR
<b>Plan d'eau d'altitude</b>		
Retenue et réseau	968 000,00 €	SM SGR
Aménagements pêche	68 000,00 €	SM SGR
Aménagements de confort	23 000,00 €	SM SGR
Aménagements ludo-pédagogique avec circuit eau aménagé (source : étude Orex)	363 000,00 €	SM SGR
<b>Enneigeurs stade de biathlon</b>		
Réseaux neige	853 000,00 €	SM SGR
<b>Enneigeurs espace nordique</b>		
Réseaux neige	1 310 000,00 €	SM SGR
<b>Enneigeurs espace alpin débutants</b>		
Réseaux neige	171 000,00 €	SM SGR
<b>Espace kid</b>		
Village de neige scénarisé	91 000,00 €	SM SGR
Zone de maniabilité VTT	36 000,00 €	SM SGR
Espace kid VTT	34 000,00 €	SM SGR
<b>Création de 500 lits touristiques</b>		
Création de 500 nouveaux lits touristiques d'ici à 5 ans	7 000 000,00 €	Opérateur privé
<b>Bâtiment Centre Nordique Educatif et Sportif</b>		
Création du bâtiment (source : étude AMOME)	1 970 000,00 €	SMSB
<b>Requalification chalets du Bocage et des Oisillons</b>		
Création du bâtiment (source : étude Protourisme)	1 090 000,00 €	Fondation du Bocage
<b>Centre International de Séjour La Féclaz</b>		
Pré-étude d'architecture	16 500,00 €	FOL 73 ou opérateur privé
Création du bâtiment avec Maîtrise d'œuvre selon retours études préalables	- €	FOL 73 ou opérateur privé
<b>Espace showroom et commerces éphémère</b>		
Pré-étude d'architecture	11 000,00 €	Commune
<b>Aire de jeux et village éphémère Plateau Sud</b>		
Aménagements divers	121 000,00 €	SM SGR
<b>Parcours permanents VTT, trail, CO et Rando Nordic - Sire</b>		
Etude et MOE	36 000,00 €	SM SGR, AGGLO GC
<b>TOTAL</b>	<b>22 580 700,00 €</b>	
<b>TOTAL PUBLIC</b>	<b>11 644 200,00 €</b>	
<b>TOTAL PRIVE</b>	<b>10 936 500,00 €</b>	