

CMAG#79 HIVER 2023/24

★
**GRAND
CHAMBÉRY**
l'agglomération

ENTRETIEN P.6

Thierry Repentin
nouveau président
de Grand Chambéry

ON EN PARLE P. 9

**Transition
énergétique :**
tous concernés

S'INFORMER P.10

**Le compostage
pour tous
c'est parti !**



HABITANTS DE GRAND CHAMBÉRY

Qui sommes-nous ?





PLUS D'INFOS SUR



grandchambery.fr



À noter

© DÉPARTEMENT SAVOIE



▲ L'ABATTOIR DE CHAMBÉRY MODERNISÉ

L'abattoir actuel a été construit en 2014 dans l'objectif de fournir un outil public de proximité. Redimensionné au service des professionnels de la viande et des éleveurs bovins et porcins en circuits courts, sa capacité d'abattage est de 3 000 tonnes par an.

De nouveaux travaux ont été entrepris en 2023 pour accompagner les évolutions sociétales et environnementales, de sécurité sanitaire et sur le bien-être animal en particulier, et pour consolider l'activité de l'équipement et son développement futur.

Ce projet de plus de 4 M€ financé par le Département de la Savoie et Grand Chambéry a reçu un soutien de l'État de 826 000 € au titre du plan France Relance.



▲ VISITE EN TERRAIN INNOVANT AVEC L'ANAH

À l'invitation de son président Thierry Repentin, la directrice générale de l'Agence nationale de l'habitat (Anah) Valérie Mancret-Taylor est venue à Chambéry le 25 octobre.

La visite de deux exemples de rénovation, en présence des entreprises ayant participé aux chantiers, de la CAPEB73 et de la FFB de Savoie, a permis de mettre en évidence le besoin de développer un réseau structuré d'entreprises formées aux spécificités et aux besoins du marché de la rénovation énergétique.

Les actions menées par Grand Chambéry depuis 2020 pour l'accompagnement des ménages avec Mon Pass'renov ont également été mises en lumière. Un dispositif remarquable et aujourd'hui cohérent avec les orientations de l'Anah via le dispositif national France renov'.



▲ GRAND CHAMBÉRY LAURÉATE DU LABEL « TERRITOIRE D'EAU EN TRANSITION ÉCOLOGIQUE »

Lors de son congrès national à Toulon le 18 octobre, l'association Amorce a remis à l'agglomération ce label qui accompagne et encourage la transition écologique des services publics d'eau et d'assainissement. L'obtention du label se base sur une vingtaine d'indicateurs et 4 grands axes d'actions : réduire les tensions quantitatives sur les ressources en eau face au changement climatique, protéger les ressources en eau des pollutions émergentes, engager le service des eaux dans l'économie circulaire et la transition énergétique.

Les 3,82 M€ de subventions de l'Anah et les 1,17 M€ de Grand Chambéry ont permis de rénover 700 logements depuis 2020.

© GRAND CHAMBÉRY

Éditorial



Thierry Repentin,
Président de
Grand Chambéry

Chers habitants de Grand Chambéry,

Au regard de ses compétences, l'agglomération est l'institution des projets structurants et d'une vision partagée du territoire. Pour répondre aux attentes, le projet d'agglomération voté par

l'ensemble des maires nous donne les clés pour agir.

Nous serons au rendez-vous des enjeux économiques sur les questions foncières, le tourisme ou encore l'agriculture. En matière sociale, l'agglomération dispose d'une responsabilité particulière : la politique de la ville bien sûr, mais aussi l'emploi et l'insertion. Le logement, au carrefour des questions sociales et économiques, subit une crise majeure au niveau national face à laquelle nous agirons pour apporter des solutions à notre échelle. Grand Chambéry est aussi confrontée aux changements climatiques : ses compétences l'érigent en collectivité de la transition écologique et énergétique.

Les élus communautaires m'ont fait l'honneur de m'élire président de Grand Chambéry en septembre

dernier suite à la démission de Philippe Gamen. Je mesure la responsabilité qui est la mienne aujourd'hui et entends assumer cette responsabilité de manière collégiale et en dialogue constant avec les maires qui sont celles et ceux que vous avez choisis, dans vos villes et vos villages, pour vous représenter. Le nouvel exécutif, composé de 14 vice-présidents représentatifs du territoire et des sensibilités politiques, est au travail au côté des services de Grand Chambéry.

Au sein même de notre territoire, les habitants ne vivent pas tous de la même manière et ils ont parfois des besoins différents en matière de services publics. Je souhaite que l'agglomération prenne en compte ces différences pour garantir aux prochaines générations des villes durablement habitables et des villages durablement habités.

Élus et agents publics se tiennent à votre écoute pour répondre aux besoins et accompagner les projets du territoire. Ce nouveau numéro du CMag est un des outils privilégiés du contact avec les habitants pour présenter et expliquer l'action de l'agglomération. Je vous en souhaite une bonne lecture et vous souhaite également de bonnes fêtes de fin d'année.

SOMMAIRE

- 04 Vu !
- 06 On en parle
Interview de Thierry Repentin nouveau président de Grand Chambéry
- 12 Une question
Qu'a changé la simplification du tri mise en place il y a un an ?
- 13 À la loupe
Habitants de Grand Chambéry Qui sommes-nous ?
- 18 Ils agissent
- 21 Bons plans



RETROUVEZ D'AUTRES CONTENUS SUR

 grandchambery.fr



Pour tout connaître de l'actualité de Grand Chambéry, inscrivez-vous à la lettre d'informations sur grandchambery.fr et recevez les informations directement dans votre boîte mail.

Ce magazine est distribué en boîtes aux lettres et à différents lieux de dépôt de l'agglomération.

Trimestriel d'information de la communauté d'agglomération n° 79 / Hiver 2023/24

Contact : Tél. 04 79 96 86 90 - redaction@grandchambery.fr - 106 allée des Blachères - 73026 Chambéry cedex / Directeur de la publication : Thierry Repentin, président de Grand Chambéry / Rédactrice en chef : Elvire Miglino / Ont participé à la rédaction : Samia Azzouz-Moes, Cindy Demarquet, Laura Stabile / Conception éditoriale et graphique : **ULTRAMEDIA**

Réalisation : Thomas Sturm / Photo couverture : © Peignée Verticale - Grand Chambéry Alpes Tourisme / Dépôt légal à parution : ISSN 1765-1735 / Tirage : 77 150 ex. - Imprimerie Imaye Graphic.





Vu!


S'INFORMER

CMAG#79



© JULIEN DA FERRA



 **Chambéry, patinoire de Buisson Rond le 15 novembre 2023.**

PERSONNE N'Y CROYAIT, ILS L'ONT FAIT ! La tension était palpable et la concentration à son maximum. Les Éléphants se sont finalement imposés 5 à 4 contre les Rapaces de Gap et se sont ainsi qualifiés pour les quarts de finale de la Coupe de France. Historique. L'équipe de hockey de Chambéry a offert un magnifique moment de suspens et de sport à son public le 15 novembre, en battant une équipe de ligue Magnus, le plus haut niveau français de hockey sur glace. Une prestation d'autant plus inattendue que l'équipe de D1 enregistre une moyenne d'âge de 21 ans ! Et depuis l'histoire a continué...



► ENTRETIEN AVEC THIERRY REPENTIN, NOUVEAU PRÉSIDENT DE GRAND CHAMBÉRY

Un travail au plus près des communes pour renforcer l'agglo

Suite à la démission de l'ancien président Philippe Gamen, Thierry Repentin, maire de Chambéry, a été élu président de Grand Chambéry lors du conseil communautaire du 21 septembre 2023. L'exécutif a également été renouvelé. Dans cet entretien, le président élu livre son projet et sa vision pour l'agglomération.

Vous avez été élu président de Grand Chambéry le 21 septembre dernier, qu'est-ce qui va changer pour l'agglomération ?

Tout d'abord, je tiens à saluer Philippe Gamen pour l'engagement dont il a fait preuve au service de notre territoire commun. Je souhaite que ma présidence s'inscrive dans une continuité dans l'action autant que dans des changements volontaristes en termes de méthode. Nous disposons d'un socle solide et fédérateur qui est le projet d'agglomération, un document recensant 123 actions, voté à l'unanimité par le conseil communautaire. Il reste donc ma feuille de route. Sur la méthode, nous devons mieux travailler en commun avec les maires pour mieux appréhender les attentes dans chacun des territoires. Toute décision qui impacte nos communes doit être mieux discutée au préalable. L'agglomération doit être proche de ses maires, elle doit pouvoir venir en appui à chacune des communes pour la réalisation de ses projets.

Quels seront vos grands chantiers pour les deux ans et demi qu'il reste à votre mandat ? Parmi les priorités, je souhaite évoquer deux enjeux fondamentaux pour l'avenir du territoire et très concrets pour nos concitoyens.

L'un des grands chantiers est celui des mobilités. Il s'agit d'une attente majeure des habitants et des acteurs économiques. Nous allons renouveler en 2024 le contrat de gestion de nos transports en commun : nous serons très exigeants avec le futur délégataire pour améliorer l'offre de transport, soutenir la transition écologique et offrir un meilleur service aux voyageurs. Nous nous inscrivons dans la perspective d'avoir une offre qui concernera à l'avenir les agglomérations de Chambéry, Aix-les-Bains et Montmélian.

La question du logement fait également urgence. Nous sommes les témoins d'une flambée des prix et d'une faiblesse de l'offre de logements. Le rôle de la puissance publique doit être de



« La nouvelle équipe est au travail depuis début octobre. Sa composition est respectueuse des équilibres politiques et géographiques du territoire. Chaque vice-président contribuera, dans son champ de compétence, à la mise en œuvre du projet d'agglomération. »

— **Thierry Repentin,**
président de Grand Chambéry

permettre à chacun de trouver un logement digne et de maîtriser la construction de logements nouveaux dans nos communes. Nous devons bâtir une politique foncière publique forte et nous montrer en appui aux communes pour les accompagner vers des projets urbanistiques maîtrisés et raisonnés.

Grand Chambéry est un territoire complexe, composé de 38 communes qui ont chacune leurs particularités, entre territoires urbains, périurbains, ruraux : comment faire exister ces différences tout en assurant un destin commun au sein de Grand Chambéry ?

Grand Chambéry reflète une grande diversité géographique et sociale, des régions montagneuses des Bauges à la cluse urbaine en passant par les piémonts. C'est une richesse que beaucoup nous envie. Elle implique nécessairement des besoins variés en termes de politiques publiques.

C'est pourquoi je veux que nous puissions nous inscrire dans une logique de différenciation qui est désormais rendue possible par la loi. Pour être plus efficaces, agissons différemment là où les besoins sont différents ! Certaines communes sont confrontées à des besoins pressants en matière d'infrastructures sportives, tandis que d'autres doivent se concentrer sur des politiques sociales ou encore sur l'offre touristique. Il faut que nous puissions agir en conséquence.

(*) Loi du 21 février 2022 relative à la différenciation, la décentralisation, la déconcentration et portant diverses mesures de simplification de l'action publique locale.



Thierry Repentin,
Président de Grand Chambéry
Maire de Chambéry



Luc Berthoud,
1^{er} vice-président chargé de l'économie, de l'enseignement supérieur et de l'innovation, de la transition écologique et du développement durable
Maire de La Motte-Servolex



Cécile Trahand,
2^e vice-présidente chargée du tourisme et du rayonnement de l'agglomération
Maire de Arith



Franck Morat,
3^e vice-président chargé de la politique de la ville, de l'emploi, de l'insertion et du renouvellement urbain
Maire de Cognin



Marie Bénévise,
4^e vice-présidente chargée des déchets et à l'économie circulaire
Conseillère municipale de Chambéry



Alain Caraco,
5^e vice-président chargé des coopérations métropolitaines de mobilité et du développement du numérique
Conseiller municipal de Chambéry



Christophe Pierretton,
6^e vice-président chargé de la mobilité
Maire de Barby



Pierre Brun,
7^e vice-président chargé des finances
Conseiller municipal de Chambéry



Daniel Rochaix,
8^e vice-président chargé de l'eau, de l'assainissement et des eaux pluviales
Maire de Sonnaz



Jean-Benoît Cerino,
9^e vice-président chargé des grands équipements, des relations avec les clubs sportifs et de la participation citoyenne
Conseiller municipal de Chambéry



Isabelle Dunod,
10^e vice-présidente chargée de l'urbanisme, du foncier et des gens du voyage
11^e adjointe au maire de Chambéry



Michel Dyen,
11^e vice-président chargé des bâtiments, du patrimoine, des travaux et des voiries
Maire de Saint-Alban-Laysse



Jean-Marc Léoutre,
12^e vice-président chargé du contrôle de gestion interne et externe, de la gestion déléguée, des moyens des services et de la commande publique
Maire de Saint-Jeoire-Prieuré



Sandra Ferrari,
13^e vice-présidente chargée de la forêt, de l'agriculture et de la ruralité
Maire de Les Déserts



Jean-Maurice Venturini,
14^e vice-président chargé des ressources humaines, de l'accessibilité et de l'appui aux communes
Maire de Montagnole



On en parle

L'info en direct sur  grandchambery.fr     

▼ COMMUNES DU MASSIF DES BAUGES

2 ANS DE TRAVAUX ET D'INVESTISSEMENTS POUR SÉCURISER L'ACCÈS À L'EAU

Des travaux d'envergure sont menés par Grand Chambéry depuis 2021 pour sécuriser l'alimentation en eau potable des communes des Bauges, avec l'objectif de garantir à la fois une quantité suffisante pour le milieu naturel et une qualité optimale pour les habitants.

Le massif des Bauges est touché par le manque d'eau après des saisons de déficits en neige et en précipitations marqués. L'importance de la ressource en eau devient de plus en plus prégnante.

Les travaux se sont déroulés sur différents secteurs et en plusieurs phases, avec :

- La rénovation de la conduite des Chaudannes sur 6,5 km et d'une partie des réseaux de distribution des communes de Jarsy, La Compôte et Le Châtelard ;
- La création et la rénovation de canalisations entre Saint-Jean-d'Arvey, Les Déserts et Saint-François-de-Sales ;
- La construction d'un réservoir de 1000 m³ à Plainpalais pour alimenter en cas de pénurie les communes de Les Déserts, Arith, Le Noyer et Saint-François-de-Sales ;
- La création de deux stations de pompage supplémentaires, à Saint-Jean-d'Arvey et au chef-lieu des Déserts, pour acheminer l'eau vers le nouveau réservoir.

Les travaux permettent ainsi d'acheminer l'eau potable depuis Saint-Jean-d'Arvey jusqu'au réservoir de Plainpalais sur la commune de Les Déserts, avec des réseaux de distribution rénovés sur les communes de Les Déserts et Saint-François-de-Sales.

Le montant total de ces travaux s'élève à 4 900 000 € HT dont 1 430 000 € HT financés par l'Agence de l'eau.



Le réservoir à Plainpalais est une partie visible des travaux qui permettent désormais d'alimenter Arith, Le Noyer, Les Déserts et St-François-de-Sales depuis St-Jean-d'Arvey en cas de pénurie d'eau.

▼ RECYCLAGE DU VERRE

Chaque habitant participe à la lutte contre le cancer

Depuis 2002, il y a donc plus de 20 ans, Grand Chambéry reverse 3,05 € par tonne de verre collecté au Comité de Savoie de la Ligue contre le cancer. Chaque fois qu'un habitant trie et

dépose du verre dans le conteneur dédié, il participe au financement de la lutte contre le cancer. 13 112 € ont été versés pour l'année 2022. Grand Chambéry a réaffirmé son engagement au printemps et a signé le renouvellement de la convention avec la Ligue contre le cancer de Savoie.

Ces financements participent aux actions

de sensibilisation, de prévention pour lutter plus efficacement contre la maladie et d'amélioration de la qualité de vie des personnes malades et de leurs proches menées par l'association.



Il nous engage !

Comme le PLUI HD (*) auquel il est associé, le plan climat air énergie territorial (PCAET) de Grand Chambéry s'applique à toutes les activités humaines sur son territoire, qu'elles émanent des ménages, des entreprises, des associations ou des collectivités publiques. Il nous concerne tous.

Voté en 2019, il fixe comme objectifs d'ici 2025 de :

- Baisser les consommations d'énergies de 16 %
- Baisser de 17% les émissions de gaz à effet de serre
- Augmenter de 79% les productions d'énergies renouvelables.

Ces objectifs ont été fixés en référence à l'année 2015, date de la loi « Territoire à énergie positive pour la croissance verte » qui fixe des objectifs de transition énergétique à l'horizon 2025 et 2030.

Le PCAET décline à l'échelle de Grand Chambéry les engagements internationaux (Accords de Paris) et nationaux (stratégie nationale bas carbone et loi de transition énergétique pour la croissance verte).

(*) Plan Local d'Urbanisme Intercommunal Habitat et Déplacement.



INSCRIT DANS LA LOI :
EN 2050, 100% DES
ÉNERGIES
CONSOMMÉES
DOIVENT ÊTRE
D'ORIGINE
RENOUVELABLE.

LE PLAN CLIMAT AIR ÉNERGIE TERRITORIAL QU'EST-CE QUE C'EST ?



Grand Chambéry s'est fixée comme objectif de produire 20% des énergies qu'elle consomme en 2025, et 30% en 2030.

▼ TRANSITION ÉNERGÉTIQUE

Comment Grand Chambéry prend sa part

Transports en commun, piscines, patinoire, production d'eau potable et usine d'assainissement... par ses activités, Grand Chambéry est particulièrement consommatrice d'énergies et émettrice de gaz à effet de serre. Pour répondre aux objectifs du PCAET, l'agglomération a déployé sa propre méthodologie.

« L'agglomération s'est engagée à maîtriser ses consommations énergétiques, à réduire ses émissions de gaz à effet de serre et à massifier la production d'énergie renouvelable (EnR) de ses équipements, explique Manuel Dahinden, chef de projet énergie renouvelable à Grand Chambéry. L'objectif est de produire 20% des énergies qu'elle consomme en 2025 et 30% en 2030 ».

L'agglomération a pour cela élaboré son schéma directeur de transition énergétique qui planifie des travaux en s'appuyant sur trois leviers complémentaires :

- **La sobriété énergétique** pour réduire les consommations d'énergie, comme les travaux de changement de production de froid de la patinoire de Buisson rond ;
- **La conversion d'énergie**, comme l'acquisition de bus et de camions de collecte des déchets roulant au gaz naturel de ville (biométhane) ;
- **La massification de productions d'EnR** comme l'exploitation du biométhane naturel produit à partir des boues d'assainissement ou l'installation de panneaux photovoltaïques.

Ce sont ces actions combinées qui donnent des résultats. Les travaux entrepris sont choisis en fonction des projets émergents dans les directions. Les opérations sont financées dans le cadre normal des travaux d'investissements des services et d'un budget spécifique de 1,864 M€ provenant de la vente du biométhane naturel dédié à la production d'énergies renouvelables sur la période 2022-2026.





© GRAND CHAMBERY

Trouvez le mode de compostage qui vous va !

À partir du 1^{er} janvier prochain, les habitants de l'agglomération sont invités à séparer les déchets compostables (épluchures de légumes et de fruits par exemple) du reste de leurs ordures.

Pour ce faire, Grand Chambéry renforce les solutions proposées : lombricomposteur, composteur individuel dans son jardin, sites de compostage partagé ou encore mise en place de composteurs collectables.

Qu'elle soit individuelle ou collective, chacun peut sélectionner la solution de proximité qui lui convient le mieux.

QUE DOIT-ON COMPOSTER ?

Tous les déchets organiques constitués majoritairement d'eau. Ce sont par exemple : les épluchures, coquilles d'œuf, restes de repas, marc de café, thé en vrac, croûtes de fromages, fleurs fanées... Ils sont décomposés simplement par des bactéries et/ou microchampignons qui les transforment en terreau prêt à réintégrer et nourrir les sols.

POURQUOI COMPOSTER ?

En plus de réduire le volume de nos poubelles, composteur permet à chacun de valoriser à la source ses déchets compostables. En effet la matière organique générée permet d'enrichir localement nos sols.

Cela permet d'entretenir de façon logique et peu coûteuse le cercle vertueux de la terre à l'assiette et de l'assiette à la terre.

• Pour connaître les solutions à proximité de chez vous : grandchambery.fr

50 T

DE DÉCHETS COMPOSTABLES ONT ÉTÉ COLLECTÉS DANS LES QUARTIERS PARTICIPANT À L'EXPÉRIMENTATION EN 2022.

12 000

COMPOSTEURS INDIVIDUELS ONT ÉTÉ DISTRIBUÉS DEPUIS 2010.

120

SITES DE COMPOSTAGE PARTAGÉ SONT INSTALLÉS SUR LE TERRITOIRE.

► TRANSPORTS EN COMMUN

Synchro a étoffé son offre en soirée

Du jeudi au samedi soir, les bus circulent jusqu'à 00h30 sur les lignes Chrono A, B, C et D. Pour une sortie au cinéma ou un repas au restaurant, cette offre de soirée est une alternative à la voiture individuelle. Pensez-y !



Synchro va vous faire aimer le bus

Nouveauté de taille pour les détenteurs d'une carte Oûra et les habitués au bus, votre fidélité est désormais récompensée. Depuis le 6 novembre, chaque validation du titre de transport génère des points. Ce cumul de points vous donne accès à de nombreux cadeaux. Deux conditions pour intégrer le programme de fidélité Club Synchro : acquérir/avoir une carte Oûra nominative ET s'inscrire.

synchro.grandchambery.fr/programme-de-fidelite/



© DIDIER GOURBIN

► FORÊT PRIVÉE

FAVORISER LES REGROUPEMENTS DE TERRAINS



© DIDIER GOURBIN

La forêt privée est très morcelée, ce qui rend les possibilités de gestion et d'exploitation difficiles.

Or des parcelles non entretenues ont un impact important sur l'état sanitaire des arbres et la biodiversité générale. Pour favoriser les regroupements de fonciers, Grand Chambéry a adhéré au site **laforetbouge.fr** qui permet aux usagers de consulter les parcelles forestières disponibles ou inversement de les mettre en vente.

Contact : CNPF, 06 16 31 18 94

► LA FÉCLAZ / SAVOIE GRAND REVARO

La saison s'ouvre avec un nouveau centre nordique éducatif et sportif

Il n'a pas encore de « petit nom » mais il est prêt pour la saison.

À partir de mi-janvier, il accueillera confortablement écoliers et collégiens pour la pratique du ski nordique, jusqu'à 6 classes en simultanément. Les espaces modulables en font un équipement tout aussi adapté à l'usage des sportifs de haut niveau, des clubs que du grand public lors des week-ends et des vacances, pour offrir le meilleur accueil sur le premier site français de ski nordique.

Le syndicat mixte des stations des Bauges (SMSB) a délégué la maîtrise d'ouvrage à Grand Chambéry pour assurer la réalisation de ce projet de 3,35 M€ HT.



Les moyens à votre disposition

LE LOMBRICOMPOSTAGE

Dans la cuisine, sur le balcon ou dans le garage, l'action consiste à placer dans un récipient des lombrics qui se nourrissent des déchets organiques.

COMPOSTEURS INDIVIDUELS

Grand Chambéry distribue gratuitement des composteurs à installer dans son jardin. Chaque foyer reçoit un composteur, un bio-seau et un guide d'accompagnement.

➤ À demander sur l'application Simpl'ici Grand Chambéry rubrique « Mes déchets ».

PARTICIPEZ À LA MISE EN PLACE D'UN SITE DE COMPOSTAGE PARTAGÉ

En pied d'immeuble, dans une résidence ou un quartier, il est possible d'occuper un petit coin d'espace vert pour y installer un site de compostage ouvert à tous les habitants.

3 bacs sont installés : on dépose ses déchets compostables dans le premier, on saupoudre de broyat prélevé dans le second, et le compost termine sa maturation dans le troisième. Le site est cogéré par l'agglomération et un collectif d'habitants volontaires.

➤ Vous souhaitez demander l'ouverture d'un site ?

Grand Chambéry met le matériel et le broyat à disposition pour le fonctionnement du site. Chaque candidature est étudiée car il faut des habitants motivés pour effectuer le suivi d'un site. À demander sur l'application Simpl'ici Grand Chambéry rubrique « Mes déchets ».

UNE COLLECTE DE COMPOSTEURS COLLECTABLES VA ÊTRE MISE EN PLACE DURANT LE PREMIER SEMESTRE 2024 DANS DIFFÉRENTES ZONES URBAINES

Les habitants pourront y déposer leurs déchets compostables. Les composteurs seront vidés une à deux fois par mois. Le compost finira sa transformation en compost mûr sur la plateforme de compostage de Chambéry-le-Vieux.



Une question leurs RÉPONSES

Dans chaque numéro, des réponses à vos questions sur les actions et grands projets de l'agglomération.

Qu'a changé la simplification du tri mise en place il y a un an ?



Marie Bénévise,
Vice-présidente en charge de la gestion des déchets et assimilés

LE SENS DE NOTRE GESTE

« Depuis le 1^{er} janvier 2023, le tri des déchets a été simplifié sur Grand Chambéry et sur l'ensemble du territoire français. Le premier objectif était la **simplification** du geste de tri pour tous : finies les énigmes, les pots de yaourt, de crème, barquettes, tubes de dentifrice et films plastiques vont désormais dans le bac jaune.

Le second objectif était d'améliorer nos résultats de tri et de recyclage des emballages et papiers consommés au quotidien pour **augmenter la part du recyclage**.

Les industries de recyclage sont localisées en France ou dans des pays limitrophes. Les bouteilles en plastique partent en Normandie et les boîtes de conserve sont recyclées dans les Bouches-du-Rhône.

C'est l'organisation même du recyclage qui s'affirme pour gagner en efficacité : habitant trieur -> centre de tri -> industriel qui reconditionne les matières -> fabricant de nouveaux objets ou emballages.

Si trier est bien, réduire c'est mieux ! Améliorer et simplifier le tri des emballages est nécessaire, mais il est capital de **réduire nos déchets** et d'éviter l'utilisation de produits dangereux.

Faisons évoluer notre consommation : limitons les produits suremballés et l'utilisation des sacs en plastique ; privilégions l'achat à la coupe et l'utilisation de contenants réutilisables ; compostons nos déchets alimentaires... Parce que le meilleur déchet est celui que l'on ne produit pas. »



Lénaïck Pedron,
Directeur de la direction de la gestion des déchets

DES CHANGEMENTS AU NIVEAU DE LA COLLECTE ET DU TRAITEMENT

« Les nouveaux emballages acceptés dans les poubelles jaunes ne pèsent pas grand-chose en poids : on les estime à environ 4 kg par an et par habitant. En revanche, ils prennent du volume dans nos poubelles et toutes les familles l'ont constaté ! Cela a mis en évidence la quantité d'emballages

que nous consommons et c'est une prise de conscience pour beaucoup.

Le travail du service de collecte s'est bien sûr trouvé impacté. Nous tenons un état de chaque secteur des 38 communes dans l'objectif de réinterroger plus globalement nos fonctionnements.

Le traitement des emballages et papiers de Grand Chambéry est confié au syndicat Savoie Déchets, qui gère le centre de tri. Celui-ci a été rénové en 2022 pour gérer les nouveaux flux d'emballages. Un nouveau centre de tri doté d'équipements encore plus fins (tri balistique, trieur optique) permettra d'améliorer encore le tri (18% des tonnages entrant sont encore des refus) et les conditions de travail des trieurs à l'horizon 2025. »



Guillaume Bry-Fossey,
Responsable de la relation usagers et de la communication à la direction des déchets

LES CHANGEMENTS VÉCUS DANS LES FOYERS

« Nous le constatons au quotidien : la poubelle jaune a tendance à déborder, nous obligeant à faire plus d'allers-retours au conteneur jaune.

Ce nouveau tri nous oblige à des changements de contenants et d'habitudes. Parmi les conseils, privilégiez un bac ou un sac plus grand et jetez-y vos emballages en vrac sans les imbriquer (par exemple pas de pots de yaourt à l'intérieur du

paquet de céréales), et déposez vos cartons en déchetterie. L'ouverture réduite des conteneurs jaunes sert à garantir la qualité du tri en réduisant les déchets non conformes.

Le recyclage approvisionne des industries en matières premières évitant la consommation de ressources naturelles et d'énergies épuisables. »





À la loupe



HABITANTS DE GRAND CHAMBÉRY **Qui sommes-nous ?**

Sommes-nous, à Grand Chambéry, plus jeunes ou plus vieux que la moyenne ? Quel consommateur d'eau est-on ? Comment nous déplaçons-nous ? À travers les compétences que gère Grand Chambéry, le CMag s'est penché sur notre portrait collectif. A côté de ces données factuelles, des habitants partagent leur perception du territoire.



POPULATION ET HABITAT

Source : Grand Chambéry/Agate territoires - INSEE

NOUS SOMMES
138 240
EN 2020

Population par tranches d'âges

EN 2020	GRAND CHAMBÉRY		MOYENNE FRANCE	
Nombre d'habitants	138 240		67 162 154	
0 > 14 ans	23 606	17,08 %	11 933 861	17,77 %
15 > 29 ans	26 558	19,21 %	11 745 090	17,49 %
30 > 44 ans	25 357	18,34 %	12 481 332	18,58 %
45 > 59 ans	26 546	19,20 %	13 319 871	19,83 %
60 > 74 ans	22 524	16,29 %	11 325 581	16,86 %
75 ans et plus	13 650	9,87 %	6 356 418	9,46 %

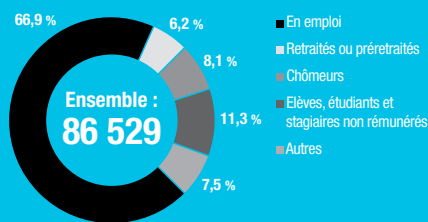
La tendance est au vieillissement de la population même si le rapport de population des - de 20 ans et des + de 60 ans (qui forme l'indice de jeunesse) est favorable à la jeunesse. Notre territoire est plus jeune que les autres agglomérations savoyardes.

Solde migratoire annuel moyen

+0,4 % d'arrivées
sur la période 2014/2020

Pour exemple sur l'année 2012/2013 :
7 356 personnes se sont installées sur Grand Chambéry et 6 269 ont quitté le périmètre.

Types d'activité de la population de 15 à 64 ans



Logement



+29,2 %

depuis 1999

52,2 %

des habitants sont
propriétaires de
leur logement

Nombre de
logements

74 583 EN 2020
57 721 EN 1999

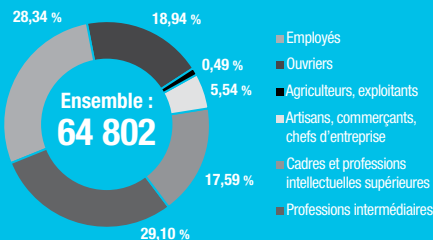
Les chiffres montrent une construction de logements soutenue pour accompagner une démographie toujours croissante. Les besoins sont aussi liés à la taille moyenne des familles qui continue de diminuer (2,07 en 2020), en lien avec le vieillissement de notre population, l'augmentation des séparations et la décohabitation des jeunes.

Il faut ainsi plus de logements en 2020 pour loger le même nombre d'habitants qu'il y a 10 ans et de plus petite taille (54% des logements actuels sont des T4 et plus).

Emploi

Par catégories socio-professionnelles de la population active (*) de 15 à 64 ans

(*) = en emploi et chômeurs



Témoignage d'habitant Cédrik Valet, Chambéry



« Je vis
à Grand Chambéry
pour plusieurs raisons.

> La taille de la zone « urbaine »
permet de nombreux déplacements en
mobilité douce,

> Les côtes de la zone urbanisée, le canton
du Châtelard et le plateau de la Leysse sont
relativement proches et permettent d'accéder à la
nature avec des déplacements motorisés modestes,

> L'ambiance de la ville autorise de regarder les gens sans générer
une situation conflictuelle !

> De nombreuses prestations sont présentes même s'il manque
d'infrastructures dédiées aux mobilités douces et aux pratiques de
sports de glisse urbaine (roller, roller hockey, skate-cross...).

Enfin et très subjectivement, j'aime cet endroit. »

VOUS SOUHAITEZ
PLUS DE CHIFFRES ?





NOTRE PRODUCTION DE DÉCHETS MÉNAGERS

Sources :

- <https://expertises.ademe.fr/economie-circulaire/dechets/chiffres-cles-observation/collecte-dechets-service-public-france>
- Grand Chambéry : « chiffres-clés de la direction des déchets 2022 »

À SAVOIR

Les chiffres utilisés par la profession distinguent communément :

- ce qui est collecté dans les poubelles (ordures ménagères) et dans les conteneurs (poubelle jaune),
- et ce qui est apporté par les particuliers en déchetterie.

Les déchets produits par 1 habitant pendant 1 an



Grand Chambéry en 2022

464 kg

(310 kg en collecte + 154 kg en déchetterie)

France en 2019

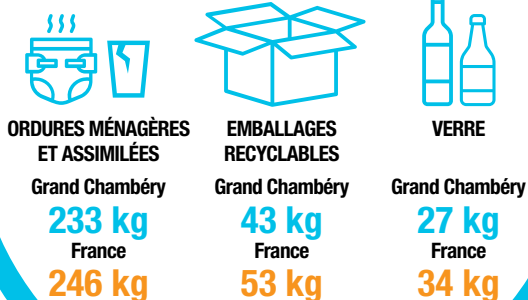
544 kg

(312 kg en collecte + 232 kg en déchetterie)

Un contrôle rigoureux des apports en déchetterie permet d'obtenir ces excellents résultats. Les professionnels disposent de filières de traitement spécifiques à leurs types de déchets et ne sont pas acceptés en déchetteries publiques.

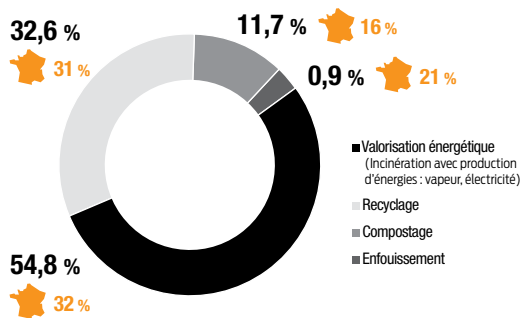
Zoom sur la répartition de la collecte des déchets ménagers

hors déchetteries (= 240 tonnes)



En kg/habitant par an

Que deviennent-ils ?

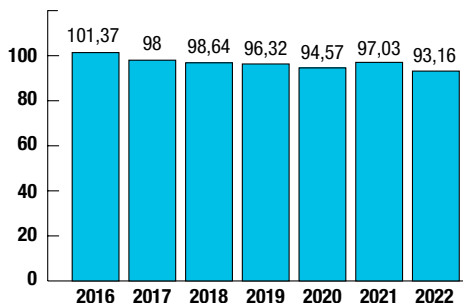


Les filières innovantes de valorisation des encombrants existantes à Grand Chambéry permettent de réduire largement les quantités en enfouissement et de valoriser énergétiquement les déchets. La collecte des déchets compostables qui sera mise en place en 2024 permettra d'améliorer le taux de compostage.

L'évolution de la production des déchets

Grand Chambéry dispose d'un indicateur pour mesurer la réduction des déchets collectés : **l'indice de réduction des déchets**. Il pose le principe que le tonnage des déchets ménagers et assimilés produit en 2010 vaut 100.

Plus l'indice s'éloigne de 100, plus la collectivité est vertueuse en réduction de production de déchets.



-20%
D'ORDURES MÉNAGÈRES PRÉSENTÉES À LA COLLECTE ENTRE 2010 ET 2022
ÉVOLUTION FRANCE :
- 4,6% DEPUIS 2007

Erreur de tri

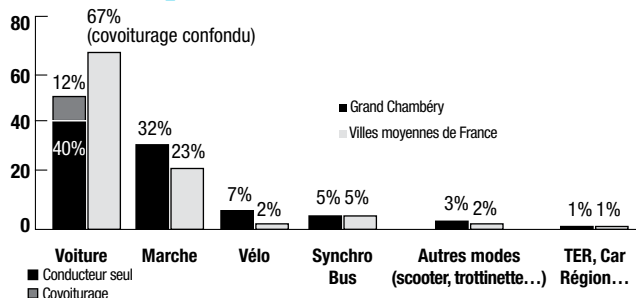
1 objet sur 5 est encore refusé (18% des apports), nous pouvons mieux faire !

NOS DÉPLACEMENTS à Grand Chambéry

Source : enquête EMC2 Grand Chambéry/Cerema 2022
Grand Chambéry / Observatoire des déplacements 2022 / INSEE / CEREMA

En matière de mobilité les chiffres sont à manier avec précaution du fait de la diversité des territoires observés (climat, géographie, densité de population...).

► Nos déplacements par moyens de transport



« J'habite en ville et j'ai ainsi la chance de pouvoir optimiser l'utilisation des mobilités douces en raison de la proximité des services. Je fais la quasi-totalité de mes déplacements en vélo, parfois à pieds ou en bus. Et j'ai la chance de pouvoir aller sur mon lieu de travail en train à Annecy. Donc je ne possède pas de voiture. Pour les plus longs trajets ponctuels, j'envisage d'abord le train ou le covoiturage (avec une appli sur mobile) si c'est possible. Et en dernier choix, j'utilise un service de voitures partagées (Citiz) pour louer un véhicule. Pour une utilisation ponctuelle à la journée, cela revient assez cher, mais c'est rentable si ce n'est que quelques fois dans le mois. »



Témoignage d'habitant
Kevin, Chambéry

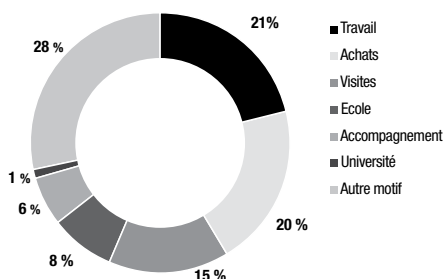
Les Grand Chambériens font du vélo (voir le dossier du CMag n°78) et ils apprécient ce mode de déplacement plus que dans les autres agglomérations de strate identique.



► Nos déplacements suivant les motifs

3,9 déplacements par jour et par personne (de + de 5 ans)

DISTANCE MOYENNE D'UN DÉPLACEMENT : **4 km** pour les trajets domicile/travail et **3 km** tous motifs confondus.



Il est couramment admis que pour tous les trajets de moins de 5 km (45% des déplacements de notre territoire), les modes de déplacement alternatifs à la voiture comme la marche, le vélo ou le bus peuvent être facilement privilégiés.

La marche reste le mode de transport le plus efficace dans les centres-villes et elle est d'ailleurs très utilisée.



Comparativement à d'autres territoires, le covoiturage présente encore du potentiel et Grand Chambéry investit particulièrement pour son développement (aménagement d'arrêts et prime covoiturage). Il est une solution efficace pour faire baisser l'impact de nos déplacements sur l'environnement.



► Les flux domicile-travail

Grand Chambéry est un bassin d'emploi attractif :

- 74% des déplacements pour le travail se font en interne au sein du territoire de Grand Chambéry,
- On dénombre plus de personnes qui viennent travailler de l'extérieur chaque jour que de personnes qui vont travailler ailleurs (1,6 entrée pour 1 sortie - A Annecy par exemple, il est de 0,8 entrée pour 1 sortie).
En chiffres : 15 045 actifs pendulent hors du territoire et 24 272 viennent travailler sur le territoire.
Ce sont au total près de 40 000 actifs qui pendulent entre Grand Chambéry et un territoire extérieur (entrant ou sortant).

36 %

des trajets domicile-travail s'effectuent à l'intérieur même de la commune de résidence.

38 %

en échange avec une autre commune au sein de l'agglomération.

26 %

en flux sortant (emploi localisé à l'extérieur du territoire).

Transports en commun : quelle offre à Grand Chambéry ?

35,5 km/hab sur Grand Chambéry

28,6 km/hab sur l'ensemble des 47 réseaux équivalents en terme de taille de population

23,6 km/hab sur Bourg-en-Bresse

Chiffres 2019

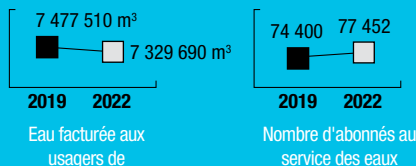
Ce ratio utilisé par la profession (GART/UTP) exprime l'offre kilométrique de réseau de bus par habitant et comparé aux réseaux de notre strate, l'offre de transports en commun est attractive.



Évolution de la consommation d'eau sur Grand Chambéry

L'eau

Source : Bilan hydraulique 2022 / Rapport d'activités DEA 2022



Eau facturée aux usagers de l'agglomération

Nombre d'abonnés au service des eaux

La quantité d'eau facturée est plutôt stable pour 3052 points d'installation (PDI) actifs supplémentaires sur la même période.

L'eau est distribuée aux entreprises, collectivités, particuliers et agriculteurs confondus.

Le prix du m³ d'eau

Pour une consommation de référence de 120 m³ par foyer et par an

4,14 € ttc/ m³

Moyenne Grand Chambéry (2022)

4,30 € ttc/ m³

Moyenne France (2021)

Le prix du m³ d'eau facturé à l'utilisateur comprend : l'eau potable, l'assainissement, les taxes (Agence de l'eau, etc.), les abonnements, sur le principe de « l'eau paie l'eau » : le service public de l'eau et de l'assainissement se finance intégralement en couvrant ses coûts via la facturation du service à l'utilisateur. Tout l'argent provient de l'eau, tout l'argent bénéficie à l'eau.

Origine de l'eau de Grand Chambéry

88 % sont pompés dans la nappe souterraine de Chambéry.

12 % sont issus de captages dans les sources.

La production d'eau à Grand Chambéry

7 329 690 m³

d'eau ont été vendus en 2022 aux industriels, institutionnels et particuliers de l'agglomération

307 470 m³

sont fournis à des communes extérieures

263 687 m³

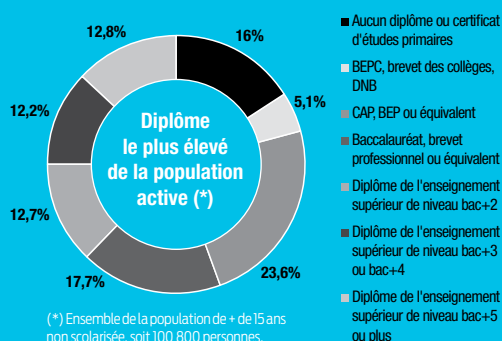
alimentent les poteaux incendie, bassins et lavoirs du territoire

Des travaux sont consacrés chaque année à la rénovation des réseaux souterrains pour réduire au maximum la perte de la ressource sur son acheminement.

La réglementation impose un seuil de rendement minimal de 69% pour Grand Chambéry. Il est de 72,3 % en 2022 et les efforts se poursuivent.

DIPLOMES ET VIE ETUDIANTE

Source : OTLE – USMB, chiffres année 2022-2023 - INSEE



12 000 étudiants

scolarisés en établissements publics et privés : université (campus du Bourget du Lac inclus), lycées, école d'infirmières...

L'université Savoie Mont Blanc (USMB)

Elle accueille 15 000 étudiants sur trois campus en Savoie et en Haute-Savoie.

Le campus de Jacob-Bellecombette est le plus grand, avec 5 038 étudiants qui évoluent dans trois grands domaines de formation : Arts, Lettres, Langues (30%), Droit, Économie, Gestion (36%) et Sciences Humaines et Sociales (34%).

Les étudiants sont principalement originaires de Savoie (25,8%) et de Haute-Savoie (26,9%) mais aussi de l'Isère (10,1%), de l'Ain (4,7%), d'autres départements (20,5%) et de pays étrangers (12%). Le campus accueille aussi cinq des dix-huit laboratoires de recherche de l'université.

Témoignage d'étudiant

Nicolas Mourgues, originaire d'Annecy

« Pour avoir des amis qui étudient à Annecy et dans de plus grandes villes comme Lyon et Paris, je suis pour ma part content d'étudier à Chambéry. C'est une ville à taille humaine agréable pour étudier et en même temps une ville dynamique où il y a beaucoup d'événements et de choses à faire. En dehors de la ville notre cadre de vie et les activités possibles ne peuvent que faire des jaloux ! On sent que c'est un endroit ouvert sur ses étudiants, les nouveaux arrivants sont d'ailleurs accueillis avec une Welcome box (*) et l'université, les entreprises et les institutions sont interconnectées et mènent beaucoup de projets ensemble. »

(*) La welcome box distribuée aux nouveaux étudiants propose un accès gratuit à des activités sportives, culturelles et de loisirs du territoire, comme la piscine ou le patinoire.



Devinette

L'eau distribuée à Grand Chambéry a un nom :

Paulette / la Nivolette / La Lyessanne

Réponse :

La Nivolette. Pour la petite histoire, à l'occasion de la foire de Savoie en 2013, les habitants ont été invités à voter pour donner un nom à l'eau distribuée parmi 900 propositions qu'ils avaient fournies au préalable lors d'une campagne de promotion de l'eau du robinet.



Ils agissent

Artistes, entrepreneurs, passionnés ou tout simplement engagés...
Retrouvez les portraits de celles et ceux qui font notre territoire.



BENJAMIN VERROLLET, AGRICULTEUR À BISSY

Être agriculteur dans un coin urbain

Benjamin Verrollet est un agriculteur connu dans l'agglomération pour le lait bio qu'il vend en vrac via les trois fontaines à lait qu'il a implantées dans la cluse.

Son exploitation est située dans un environnement tranquille, à 10 mn de la ville. Disposer d'un bassin de consommation à ses pieds est très avantageux pour la vente directe : c'est beaucoup moins d'efforts, de temps et de coûts dans la logistique globale que pour un agriculteur éloigné. « Pour les achats ou la réparation du matériel, nous avons tout à côté ».

Il y a du bien, et du moins bien. Pour le revers de la médaille, le coût et la disponibilité du foncier est un problème de taille, et les conflits d'usage entre agriculteurs et promeneurs sont de plus en plus nombreux. « Les gens disent d'ici que ce sont les champs Elysées de La Motte-Servolex, et ils ont raison ! Mais à l'automne, c'est un peu comme à Paris, c'est un flux permanent du lever du jour avec les trailers aux fêtards tard le soir ». On pourrait en rire, chacun n'y voit pas de mal. Chacun croit être seul en la demeure.

Benjamin raconte : « se garer dans un champ, le traverser à cheval ou à

vélo, aplatit l'herbe. Et avec le nombre cela finit par créer des sentes et on ne peut pas faucher à la fin. Tous nos champs nous les cultivons, y compris l'herbe. Les récoltes servent à nourrir le troupeau et nous ne pouvons pas nous permettre d'avoir des pertes ».

90% de ce qui pose problème est fait par méconnaissance.

Quand on laisse ses bouteilles en partant, on sait très bien ce que l'on fait. Moins pour la crotte de Médor, or le parasite contenu dans la selle du chien engendre une

maladie incurable pour la vache qui se transmet à sa descendance. C'est alors toute la lignée qu'il faut abattre. Pris individuellement chaque comportement n'est pas important, mais collectivement c'est une nuisance. Benjamin a le contact facile et échange souvent avec des gens intéressés et curieux de son métier. « Mais on ne peut pas non plus passer notre journée à faire l'éducation de tous... et les agriculteurs ne sont pas tous à l'aise pour dire les choses correctement ! On voudrait juste que chacun prenne un peu conscience de tout cela ». Voilà...

LE GAEC
LES FONTAINES À LAIT
EN CHIFFRES

45 vaches
laitières et
45 génisses.

30 000 litres de lait bio vendus
en vente directe via les
3 fontaines à lait à Chambéry,
Cognin et la Ravoire.

250 000 litres de lait livrés à
la coopérative Mont et vallées
pour fabriquer de la tomme et
de l'emmental IGP de Savoie.



LÉO BOCHET, NOUVEAU PRÉSIDENT DU 079

Plébiscite pour le coworking

Léo Bochet, fils d'agriculteur originaire du Beaufortain, a quitté « le plus bel endroit du monde » à la sortie du lycée pour intégrer Science Po Paris. Après de belles années professionnelles à Paris et à l'étranger, il s'associe et monte en 2018 sa propre entreprise, KBLB, spécialisée dans la communication digitale pour le sport. L'entreprise a par exemple couvert l'UTMB à l'automne.

Après avoir profité des avantages de la capitale, Léo la subit un peu avec des enfants. Ils sont alors 3 associés. L'un déménage près de Genève et l'autre est à Grenoble. Chambéry en est le centre de gravité, Léo revient ainsi près de ses montagnes.

Dans la continuité de leurs pratiques parisiennes, ils se retrouvent de temps en temps à l'espace de coworking le Mug. Le Covid passe par là, et quand ils reviennent, le Mug s'est mué en 079. En 10 fois mieux ! : « Il existe différents types de coworking, plutôt café ou plutôt bureau. Le 079 c'est les deux à la fois. On ne

subit jamais son environnement de travail. En fonction des besoins du moment, il offre un espace de silence ou de contact, ou une salle pour le collectif, avec un standing d'immeuble d'entreprise à 50 m de la gare et à 3h de Paris ».

Aujourd'hui l'équipe compte 10 salariés et ils sont toujours au 079. Léo y est parfois seul, ils sont parfois 7. « Si nous avions nos propres locaux ils seraient vides 70% du temps. Ici c'est très simple, nous n'avons pas de bail, pas de problème d'internet ou de chauffage, toute cette gestion d'immeuble qui demande du temps et constitue un coût caché énorme ».

L'autre richesse du 079 que Léo a découvert, c'est son côté associatif, le tiers-lieu. Il a été très surpris par la diversité des profils qui offre un décloisonnement culturel et coupe court à la routine. « Il y a tout un collectif qui vit ici avec des gens investis et c'est ce qui m'a donné envie de m'investir à mon tour. ». C'est ainsi que le conseil d'administration l'a élu président des « habitants » en juin dernier.

LE 079 S'EST AGRANDI !

Signe des temps, signe de popularité, la fréquentation du 079 a littéralement explosé cette dernière année. Les « habitants » (petit nom affectueux donné aux utilisateurs) commençaient à se sentir à l'étroit. Le 079 a pris de la hauteur en aménageant le plateau supérieur à l'étage, doublant ainsi la surface initiale pour compter 700 m². Ces transformations ont apporté de nouveaux espaces de travail et ont permis de renforcer l'accompagnement des jeunes. Un Media Lab est aussi en gestation. Autant de projets inscrits dans l'ADN de ce tiers-lieu.

Place de la gare à Chambéry.

079.fr

LA LANTERNE QUI RUGIT

LE CAFÉ-LIBRAIRIE ASSOCIATIF ET PLUS SI VOUS VOULEZ

Il était une fois 4-5 personnes qui se réunissaient pour parler bouquins, en déplorant de temps en temps de ne pas avoir de librairie dans les Bauges. Le regret se mua en envie, nos amis lecteurs se constituèrent en association et l'étude de besoins du projet confirma une attente locale générale : les habitants du massif lisent avec appétit et seraient friands d'un lieu qui associe culture, convivialité et rencontres.

Le projet a figuré parmi les 30 lauréats du premier budget citoyen du département de la Savoie « Vos projets pour la Savoie » en 2022 et un financement de la DRAC a permis d'acquérir le fonds de livres. L'association France Active les accompagne aussi dans leur développement. Deux salariés se partagent l'accueil à la boutique et une vingtaine de membres très investis assure le fonctionnement, de la sélection des livres jusqu'en cuisine.

Le café-librairie associatif « La lanterne qui rugit » a ouvert ses portes (et allumé sa lanterne) en novembre 2022, d'abord en clic and collect, puis ouvert en grand en avril 2023, et le café-petite restauration depuis le début de l'été. « Les gens sont au rendez-vous et il y a vraiment pas mal de gens qui passent, de la vallée ou des touristes qui adhèrent au concept et sont surpris de trouver un lieu pareil ici ! » raconte Isabelle, l'une des deux salariées.

Et pourquoi la lanterne qui rugit ? Aucune idée, nous avons oublié de poser la question. Mais on vous donne l'adresse.

La lanterne qui rugit | 33 route du plateau à Lescheraines.





PLUS D'INFOS
SUR MAIRIE-
LAMOTTESERVOLEX.
FR

La Motte-Servolex : douceur de vivre et préservation de l'environnement

La Motte-Servolex, quatrième ville de Savoie, regroupe un peu plus de 13 000 habitants mais également une trentaine d'exploitants agricoles. Le territoire compte un tiers urbain, un tiers agricole et un tiers forestier. Un équilibre dont la ville prend soin.

Labellisée « meilleure petite ville pour la biodiversité » par le concours Capitale Française de la Biodiversité dès 2010, la commune n'a cessé de cultiver son identité sur le chemin d'un développement respectueux de la biodiversité qui nous entoure. Depuis plus de 10 ans, la liste des réalisations continue de s'allonger : actions de protection de la petite faune, valorisation des circuits courts, rénovations énergétiques, gestion des déchets, récupération de l'eau, végétalisation, désimperméabilisation, etc.

Pour découvrir les nombreux aménagements, une balade urbaine est proposée grâce à un plan disponible dans les structures municipales ou via l'application mobile de la ville. Haies vives, prairies fleuries, hôtel à insectes, spirales aromatiques, jardins partagés, partez à la découverte de toutes ces réalisations qui favorisent la biodiversité mais aussi le bien-vivre ensemble. Un réseau de cheminements piétons est également balisé avec de nombreux points d'intérêts (nature ou patrimoine) à admirer sur le parcours.

Les élus ont à cœur de poursuivre un développement maîtrisé de la commune, à l'instar de l'éco-hameau des Granges. Ce projet, issu de 10 ans d'études et de réflexions, s'inscrit dans une volonté de réhabiliter une cicatrice industrielle tout en valorisant la biodiversité menacée et protéger une zone humide. Il accueillera ses premiers habitants d'ici deux ans.

En 2023, la ville a décidé de présenter une synthèse de bonnes pratiques, d'actions pilotes et innovantes dans un document intitulé « Le développement durable de A à Z à La Motte-Servolex ». Ces réalisations et les projets en cours sont les symboles de la qualité de vie qui caractérise la commune, mais ce sont aussi des exemples que les élus et les agents de la collectivité souhaitent partager avec un large public, pour que chacun puisse s'en inspirer et agir à son niveau.

Cette publication retrace l'histoire récente d'une commune qui agit depuis une quinzaine d'années en matière de transition écologique, une commune qui n'a pas attendu de voir "qui doit faire quoi", mais qui a osé se lancer dans des réalisations ambitieuses. À découvrir sans attendre à l'accueil de la mairie.

mairie-lamotteservolex.fr



Bons plans

Retrouvez nos bons plans sur grandchambery.fr     



Lancement de saison !

Si la neige est au rendez-vous, c'est très bientôt le top départ de la saison ! Randonnée en raquettes, ski de fond, de piste, luge ou pique-nique au soleil, nos domaines nous offrent une ambiance tranquille et familiale idéale pour se faire du bien...

EN STATION SANS SA VOITURE ?

Mais oui, rien de plus facile ! à partir du 23 décembre et jusqu'au 31 mars, des allers-retours sont mis en place par Synchro bus au départ de Chambéry, La Ravoire, Saint-Alban Laysse et Saint-Jean-d'Arvey pour vous rendre aux stations de La Féclaz et Aillons Margériaz. Synchro Montagne propose une tarification au trajet, à l'aller-retour, par carnet de voyage et pour les amateurs de ski, des titres combinés « forfait ski alpin + car » ou « forfait ski nordique + car ».

synchro.grandchambery.fr/synchro-montagne/

3^e Concours de l'idée CitésLab

Vous êtes porteur d'un projet de création d'entreprise, au stade de l'idée ou plus avancé ? Participez au Concours de l'idée entrepreneuriale CitésLab de Grand Chambéry ! Co-organisé par Grand Chambéry et Grand Lac, le but du concours est de stimuler l'esprit d'entreprendre, de faire émerger des idées et des projets de création d'entreprises, quels que soient les domaines d'activités (commerce, artisanat, numérique, agricole, libéral, start-up, économie sociale et solidaire...).

À gagner ? 4 prix d'une valeur de 500€ et un accompagnement à la clé pour mener à bien son projet.

grandchambery.fr

OUVERTURE PRÉVUE
23 DÉC.



LES AILLONS-MARGÉRIAZ 1000 ET 1400
36 km de pistes sur deux domaines skiables accessibles aux débutants et aux confirmés, avec un espace débutants, une piste de ski ludique *Karst et le monde souterrain* et le *Ludik park* pour les plus grands.

aillons-margeriaz.com



OUVERTURE PRÉVUE
16 DÉC.



SAVOIE GRAND REVARO - LA FÉCLAZ
150 km de pistes pour les fondeurs classiques ou skating en forêt, même la nuit avec la piste du hibou. C'est aussi le paradis des débutants en ski alpin.

savoiegrandrevarod.com



Date limite de candidature
31 JANV. 2024



PORTES
OUVERTES
DE L'USMB

**3 FÉV.
2024**


Toutes les couleurs de la science !

« Les Amphis Pour Tous » proposent un cycle de 9 conférences gratuites chaque année qui ont pour but de diffuser la culture scientifique de l'Université Savoie Mont-Blanc au plus grand nombre en dehors de ses 18 laboratoires, et de rencontrer chaque mois une chercheuse ou un chercheur !

Les prochaines dates à Chambéry :

- **16 janvier 2024** : « La clim, une solution pour bien vivre le réchauffement climatique ? »
- **13 février 2024** : « Les plantes face aux changements globaux »
- **12 mars 2024** : « Les signes religieux : regards croisés entre juriste et linguiste »

univ-smb.fr/amphis

📍 Université Savoie Mont-Blanc • Gratuit



© FABIENNE RAPPENEAU

« Vole Eddie, vole ! »

Dans sa petite ville anglaise, Michael Eddie Edwards, 13 ans, est promis au métier de plâtrier, comme son père et son grand-père. Mais voilà qu'un soir, quelques minutes de télévision vont faire basculer son destin : Eddie se jure qu'un jour, il représentera son pays aux Jeux Olympiques d'hiver. Et si croire en sa bonne étoile était la meilleure façon d'accomplir ses rêves ? Le spectacle a reçu le label « Olympiade culturelle » Paris 2024 - À partir de 8 ans.

📅 Jeudi 15 février 2024 à 20h30

📍 Espace Jean Blanc à La Ravoire

INFOS PRATIQUES

VIGIEAU, POUR VEILLER à notre consommation de l'eau

Nos nappes phréatiques sont basses. vigieau.gouv.fr permet de rester informé sur la situation locale avec des conseils appropriés.

DÉCHETTERIE MOBILE

En complément des 4 déchetteries fixes, la déchetterie mobile circule à travers les 38 communes de l'agglomération. Horaires : 9h - 15h. Le calendrier est également disponible sur grandchambéry.fr

Janvier

Mercredi 3 : Vignes
Vendredi 5 : Chambéry / Dr Demangeat
Samedi 6 : Barberaz
Mercredi 10 : Jacob-Bellecombette
Vendredi 12 : La Ravoire
Samedi 13 : Montagnole
Mercredi 17 : Chambéry / Place Porte Reine
Vendredi 19 : Chambéry / Gare Paradis
Samedi 20 : Challes-les-Eaux
Mercredi 24 : Chambéry / Mérande
Jeudi 25 : Chambéry / Covet
Vendredi 26 : Chambéry / Quartier Biollay
Mercredi 31 : Saint-Baldoph

Février

Vendredi 2 : Chambéry / Avenue d'Anney
Samedi 3 : Saint-Sulpice
Mercredi 7 : Cognin
Vendredi 9 : Sonnaz
Samedi 10 : Bassens
Mardi 13 : Saint-Cassin
Mercredi 14 : La Motte-Servolex
Vendredi 16 : Saint-Jeoire-Prieuré
Mercredi 21 : Chambéry / Place de Genève
Vendredi 23 : Puygros
Mercredi 28 : Chambéry / MJC Faubourg Montmélian
Jeudi 29 : Chambéry / Jean Jaurès

Mars

Vendredi 1^{er} : Chambéry / Piochet
Mercredi 6 : Vignes
Jeudi 7 : Vêrel-Pragondran
Vendredi 8 : La Thuile
Mercredi 13 : Les Déserts
Jeudi 14 : Lescheraines
Samedi 16 : Thoiry
Mercredi 20 : Chambéry / Eléphants
Vendredi 22 : Saint-Jean-d'Arvey
Samedi 23 : Aillon-le-Jeune
Mercredi 27 : Chambéry / Joppet
Jeudi 28 : Chambéry / Parking Grenette
Vendredi 29 : Chambéry / Biollay
Samedi 30 : Bellecombe-en-Bauges

BONS PLANS PISCINE

Le 2^e cycle du cours Adoswim va débiter

Le nouveau cours Adoswim est dédié aux 11-15 ans pour les sensibiliser particulièrement à la prévention des noyades lors de leurs baignades : découverte des bases du secourisme et du sauvetage aquatique, être à l'aise dans l'eau tout en s'amusant, être attentif aux autres et améliorer sa condition physique. Dates du 2^e cycle : du 8 janvier au 12 avril 2024. grandchambéry.fr

Soirée détox

Quoi de mieux que d'éliminer les excès des fêtes de fin d'année et prendre soin de soi avec la soirée Détox le vendredi 19 janvier à la piscine aquatique du stade ? De 18h à 21h, enfoncez votre maillot (de bain) et votre bonnet, pour bouger sur les séances d'aqua, venez vous ressourcer à l'atelier réflexologie ou yoga et vous désaltérer au bar à thé. grandchambéry.fr

CARNAVAL SUR LES PATINS

Fêter le carnaval sur des patins en voilà une idée originale ! Colorez la piste de glace de vos plus beaux déguisements le mardi 20 février de 14h30 à 18h. Animations, décoration, atelier maquillage vous attendent à la patinoire de Chambéry. Tarif habituel. grandchambéry.fr



Le Centre d'Art Permanent en Ehpad

L'Ehpad Les blés d'or de Saint-Baldoph abrite LBO, un centre d'art d'un genre nouveau où les artistes sont invités à créer des œuvres inspirées du lieu et de ses habitants. Inauguré en juin 2022, la collection se construit et s'enrichit de formes qui ont en commun la tendresse et la fragilité de ces rencontres entre habitants, artistes et soignants.

Visite libre avec audioguide du lundi au dimanche de 11h à 18h - Visite guidée le 1^{er} mercredi de chaque mois sur inscription auprès de la billetterie de Malraux - 04 79 85 55 43. Gratuit.



DE L'ÉCHOPPE AU SHOPPING, 20 SIÈCLES DE COMMERCE CHAMBÉRIEN

Venez découvrir une ville où l'on échange, vend, achète depuis l'époque antique, dans un panorama urbain animé et dessiné par les échoppes, cabornes, boutiques et grands magasins.

Par le biais de ces lieux du quotidien, c'est la physionomie d'un territoire, son architecture, sa société, ses femmes et ses hommes qui apparaissent et nous donnent à voir la grande histoire du commerce, éternelle ritournelle de la civilisation.

Exposition réalisée par la direction des archives et du patrimoine de la ville de Chambéry.

Prolongez aussi l'exposition hors-les-murs. Grâce à la complicité des commerçants chambériens, des vues de boutiques anciennes seront affichées en lieu et place de leur version contemporaine. Suivez le parcours pour un véritable lèche-vitrine historique !

Centre d'interprétation de l'architecture et du patrimoine • chambery.fr



EXPOSITION
JUSQU'AU
23 SEPTEMBRE 2024

GRATUIT

HÔTEL DE CORDON
À CHAMBÉRY

17 FÉV.
2024



Les étoiles du Cirque de Pékin

À l'aulne des Jeux Olympiques de Paris 2024, le Cirque Phénix est allé puiser dans l'incroyable vivier de talents acrobatiques en Chine. Dans ce spectacle inédit, Les Jeux du cirque, les 40 meilleurs artistes du moment revisitent le patrimoine acrobatique dans un style sportif à couper le souffle.

le-phare-grand-chambery.fr

Samedi 17 février 2024 • 40€ / 60€

Le Phare à Chambéry

La Savoiarde Ekosport

Organisée par le club des sports de La Féclaz, cette semaine de courses rassemble tous les publics : ceux qui viennent s'amuser en ski de fond, s'essayer au biathlon, mais aussi les fondeurs passionnés et les compétiteurs les plus déterminés. Au programme : festivité et convivialité !

lasavoiardeorganisation.com

DU 5 AU 10
MARS 2024
LA FÉCLAZ



CMAG#79
© THOMAS BRUAS



Les visites guidées à portée de main

Pour tout savoir des visites guidées programmées, Chambéry Montagnes publie sur son site internet un planning trimestriel, rubrique « brochures et téléchargement »

Et à chaque vacances, vous retrouvez aussi un agenda « Spécial enfants ».

chamberymontagnes.fr

Nous nous déplaçons tous, mais pas à la même vitesse.

La priorité est au plus vulnérable !

QUAND LES
INFRASTRUCTURES
LE PERMETTENT

CHACUN SA
PLACE.

ON ADAPTE
SA VITESSE
AU CONTEXTE.

LA VOIE VERTE
EST PARTAGÉE

ON MARCHE
SUR
LES BORDS !

MOINS
BESOIN DE
S'IMPOSER !

CELA FAIT LA
DIFFÉRENCE !

VOIR ET
ÊTRE VU



Automobilistes, cyclistes, piétons,
**PORTONS CHACUN UN REGARD
ATTENTIF AUX AUTRES.**

PLUS D'INFOS SUR

 grandchambery.fr

Briller, c'est super bien vu.
La preuve en vidéo

